

TOIMINTA- JA TALOUSSUUNNITELMA 2012 - 2014, TALOUSARVIO 2012

TALOUSARVION SITOVIUUS

Valtuusto hyväksyy kunnalle seuraavaksi kalenterivuodeksi talousarvion. Sen yhteydessä valtuuston on hyväksyttävä myös kolme seuraavaa vuotta koskeva taloussuunnitelma, jossa hyväksytään kunnan toiminnalliset ja taloudelliset tavoitteet. Talousarviovuosi on taloussuunnitelman ensimmäinen vuosi.

Käyttötalousmenot ovat vuonna 2012 yhteensä (ulkoiset) 6.562.157 euroa (ml. sisäiset 7.261.912 euroa), investoinnit bruttona 3.068.000 euroa ja lainojen lyhennykset 100.660 euroa.

Hallintokunnat ovat toimintasuunnitelmissaan ja talousarvioesityksissään lähteneet siitä, että kunta tuottaa kuntalaisten tarvitsemat palvelut suunnitelmakaudella entisessä laajuudessa. Talousarvion tasapainotusohjelma edellyttää tiukkaa menokuria.

Talousarvion sitovuus

1. Valtuusto hyväksyessään talousarvion 2012 käyttötalousosan, vahvistaa
 - keskushallinnon **nettomenona** 961.178 euroa kunnanhallituksen käytettäväksi.
 - perusturvapalvelujen osalta **nettomenona** 3.079.777 euroa perusturvalautakunnan käytettäväksi.
 - sivistyspalvelujen osalta **nettomenona** 1.462.267 euroa sivistyslautakunnan käytettäväksi.
 - teknisten palvelujen **bruttomenona** 795.290 euroa teknisen lautakunnan käytettäväksi.
2. Valtuusto hyväksyessään taloussuunnitelmaan sisältyvän investointiosan, vahvistaa kunnanhallitusta sitovaksi investoinnit bruttona 3.068.000 euroa, kuitenkin pitäytyen enintään hankekohtaisessa budjetoinnissa.

Valtuusto hyväksyessään talousarviovuoden tuloslaskelman, vahvistaa laskelmaan sisältyvän vuosikatteen 228.658 euroa kunnanhallitusta sitovaksi.
3. Valtuusto vahvistaa rahoituslaskelmaan sisältyvän pitkäaikaisten lainojen määrän 1.263.220 euroa. Uutta lainaa otetaan saman verran kuin vanhaa maksetaan pois eli 100.660 euroa.
4. Maanhankinta, 200.000 euroa, rahoitetaan investointivarausta purkamalla. Peruskoulun uudisrakennuksen nettomeno, 1.325.000 euroa rahoitetaan investointivarausta purkamalla. Muut investoinnit, nettona 108.000 euroa, rahoitetaan vuosikatteella.

Valtionrahoituksen mahdollisesti muuttuessa investointien rahoittamista tarkastellaan uudelleen.

Vuosien 2013 ja 2014 taloussuunnitelma on ohjeellinen ja muodostaa suunnitelmavuosien lähtökohdan.

Yleiset lähtökohdat

Hailuodon kunnan tehtävänä on turvata kuntalaisille peruspalvelut, kehittää viihtyisää ja monipuolista asuinympäristöä, ylläpitää edellytykset kulttuuri- ja vapaa-ajantoiminnalle sekä elinkeinoelämän kehittymiselle.

Toimintaa ohjaa valtuuston hyväksymä strategia ja talouden tasapainotusohjelma. Kunnan strategiset painopistealueet ovat:

- Hailuoto on hallitusti kasvava ja vakavarainen kunta
- Hailuoto on elinkeinorakenteeltaan monipuolinen kunta
- Hailuoto on aktiivinen toimija Oulun seudulla
- Hailuoto tarjoaa laadukkaat julkiset ja yksityiset palvelut
- Hailuoto on luontoarvoja kunnioittava, viihtyisä ja turvallinen asuinpaikka sekä kotikuntana että kakkosasumispaikkana
- Hailuoto on Oulun seudun vetovoimaisin vapaa-ajan- ja virkistyskohde

HAILUODON KUNNAN TALOUSARVION YLEISPERUSTELUT 2012

TALOUESTA YLEENSÄ(kuntaliitto)

Maailmantalouden näkymät ovat kuluneen kesän jälkeen heikentyneet merkittävästi. Tämän seurauksena myös Suomen viennin näkymät ovat muuttuneet keväällä vallinneista optimistisista tunnelmista huonompaan suuntaan. Toimialoitain vientinäkymät toki vaihtelevat, mutta kokonaisuutena tavaroiden ja palvelusten viennin määrä voi jäädä tänä vuonna viime vuoden tasolle. Epävarmuus maailmantalouden kehityksestä on ollut vallitsevana piirteenä jo pitkään, mitä on lisännyt vielä eräiden euromaiden julkisen sektorin budjettialijäämien kasvaminen sekä velkakannan nopea lisääntyminen. Ratkaisut velkakriisien hoitamiseksi olisi tehtävä pikaisesti, mikä osaltaan rauhoittaisi rahoitusmarkkinoita.

Kotimainen kysyntä on ollut voimakkaassa kasvussa vilkkaan investointitoiminnan johdosta. Vuonna 2011 yksityinen kulutus lisääntynee kolmisen prosenttia. Vuonna 2012 kulutuksen kasvun arvioidaan hidastuvan. Investointien ennustetaan jäävän kuluvan vuoden tasolle tai parhaimmillaankin kasvavan vain vähän.

Suomen kokonaistuotannon kehityksestä tehdyt arviot kuluvalle vuodelle olivat vielä keväällä varsin toiveikkaita. Ennustelaitosten arviot liikkuvat tuolloin 3-4 prosentin haarukassa. Kesän jälkeen vuotta 2011 koskevat kokonaistaloudelliset ennusteet tuotannon kasvusta ovat alentuneet. Elo-syyskuussa laadituissa ennusteissa on varsin yleisesti arvioitu, että kokonaistuotannon kasvuvauhti hidastuu vuonna 2012 tämänvuotisesta. Taantumakin voi olla mahdollinen kehityskulku, jos maailmantalouden epävarmuuden jatkuminen heijastuu vientikysyntään ja kotimainen kysyntä pysyy vaimeana.

Vuonna 2011 kuluttajahintaindeksin arvioidaan kohoavan vuositasolla keskimäärin 3,3 %. Inflaation kiihtymisen kotimaassa on arvioitu vaikuttavan siinä määrin heikentävästi kotitalouksien ostovoimaan, että paineet ensi vuoden palkantarkistuksiin ovat kasvaneet. Euroopan tasolla inflaation kiihtyminen keväällä johti siihen, Euroopan Keskuspankki nosti korkotasoa. Nytemmin euroalueen talouskasvun heiveröisyys on merkinnyt pidättyvyyttä korkotason nostamisessa. Suomessa kuluttajahintojen nousuvauhdin arvioidaan hidastuvan vuonna 2012.

Valtiovarainministeriö on arvioinut palkansaajien yleisen ansiotasoindeksin kohoavan tänä vuonna 2,6 % eli saman verran kuin viime vuonna. Vuodelle 2012 tehtävät sopimukset sekä kuluvan vuoden palkkaperimä vaikuttavat arvioihin ansiotasoindeksin kehityksestä. Valtiovarainministeriö on arvioinut valtion talousarvioesityksessä ensi vuoden muutokseksi 3,2 %. Tätä arviota on pidettävä lähinnä laskentaoletuksena ensi vuoden kehityksestä.

Hallituksen talousarvioon sisältyvän peruspalvelubudjetin kuntatalouden kuva on hyvin haasteellinen: kuntien toimintamenojen kasvu on 4 %, verotulot kasvavat vajaan prosentin ja valtion rahoitusosuus kuntien

valtionosuustehtävistä laskee 2,7 prosenttiyksikköä. Monella kunnalla verotulot tulevat laskemaan ensi vuonna tästä vuodesta euromääräisesti.

HAILUODON KUNNAN TALOUS 2011

Kunnan talous vuonna 2011 on pysynyt ennakoidussa. Syyskuun lopussa toimintakulut olivat edellisen vuoden tasolla. Verotulojen tilitykset ovat olleet kuluvana vuonna liian suuria ja syksyllä suoritetaan vuoden 2010 verotuksen perusteella takaisinperintä. Kunnallisveroa kertynee kuitenkin talousarviossa arvioitu määrä ja vuosikate ylittää arvion maltillisen menokehityksen vuoksi.

TALOUSARVIO 2012

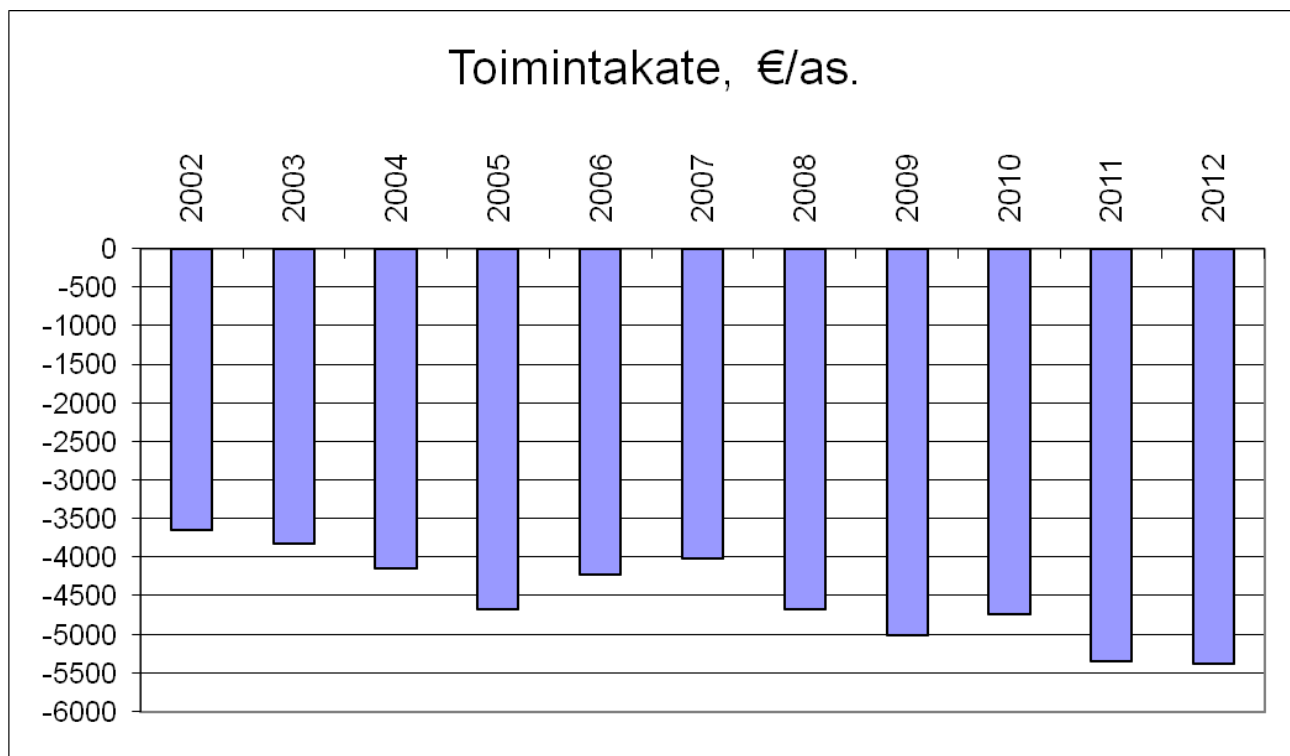
Tuloslaskelmassa ulkoiset toimintakulut ovat 6.562.157 euroa, lisäystä edellisen vuoden talousarvioon verrattuna 1.6 %. Toimintatulot ovat 1.123.315 missä nousua edelliseen talousarvioon 1 %. Toimintakate on 5.438.842 euroa eli siinä on lisäystä 1 %.

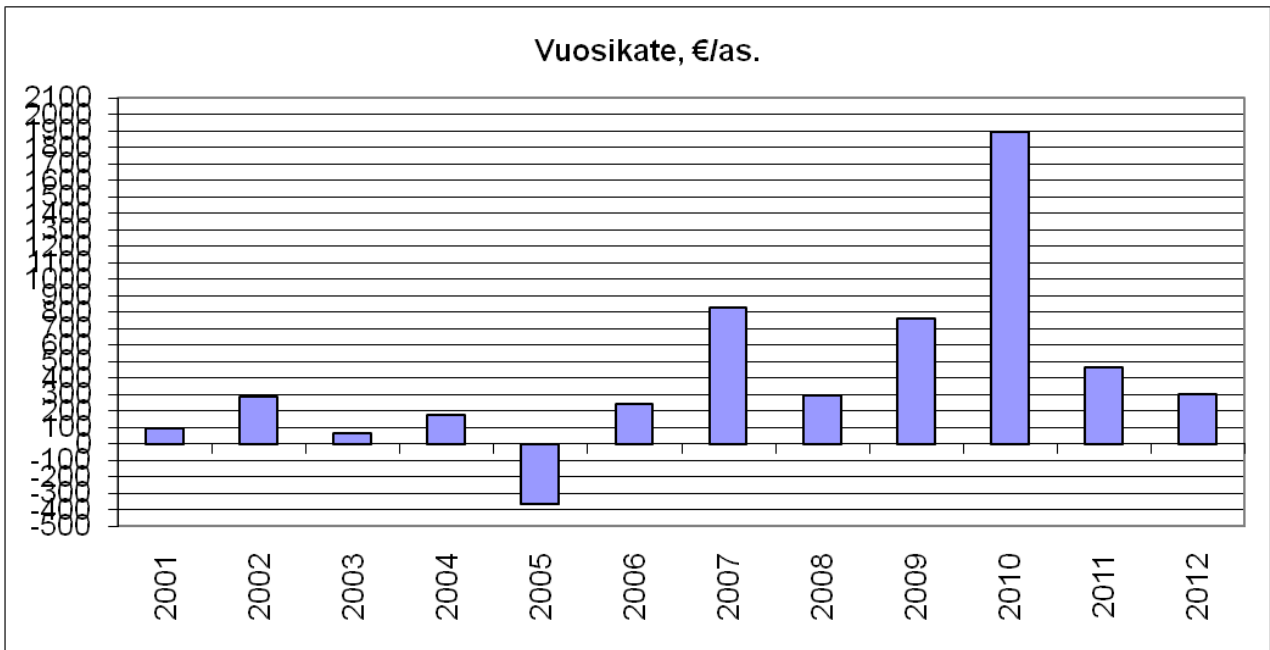
Palkkamenojen määrä on 2.464.829 euroa ja siinä on lisäystä edelliseen talousarvioon nähden 3.8 %.

Palvelujen ostot eli pääasiassa maksuosuudet ovat 2.559.638 euroa, jossa vähennystä edelliseen vuoteen on 3.7 %. Henkilöstömenot ovat noin 50 % ja palvelujen ostot ovat noin 39 % toimintakuluista.

Suunnitelman mukainen käyttöomaisuuden poisto on 183.100 euroa. Vuosikate on vuoden 2012 talousarviossa 228.658 euroa. Tilikauden tulos on 45.558 euroa. Vuoden 2011 lopussa kunnan pitkäaikainen lainamäärä on 1.263.220 euroa.

Toimintakate heikkenee noin 93.800 euroa.





VUODEN 2012 TALOUSARVION PERUSTELUJA

PALKKAMENOT

Talousarviossa varaudutaan kuitenkin voimassa olevan säännön mukaisiin palkkioihin.

Luottamushenkilöiden palkkioperusteet ovat seuraavat:

Vuosi- ja kuukausipalkkiot:

Kunnanvaltuuston puheenjohtaja	500 €/vuosi
Tarkastuslautakunnan puheenjohtaja	250 €/vuosi
Kunnanhallituksen puheenjohtaja	1000 €/vuosi

Kokouspalkkiot:

Valtuusto ja hallitus sekä tarkastus-, perusturva-, sivistys- ja tekninen lautakunta	30 €
Muut johto- ja toimikunnat	20 €
Vaalilautakunta pj	50 €/päivä
Vaalilautakunnan jäsenet	30 €/päivä
Vaaliavustajalle	10 €/h

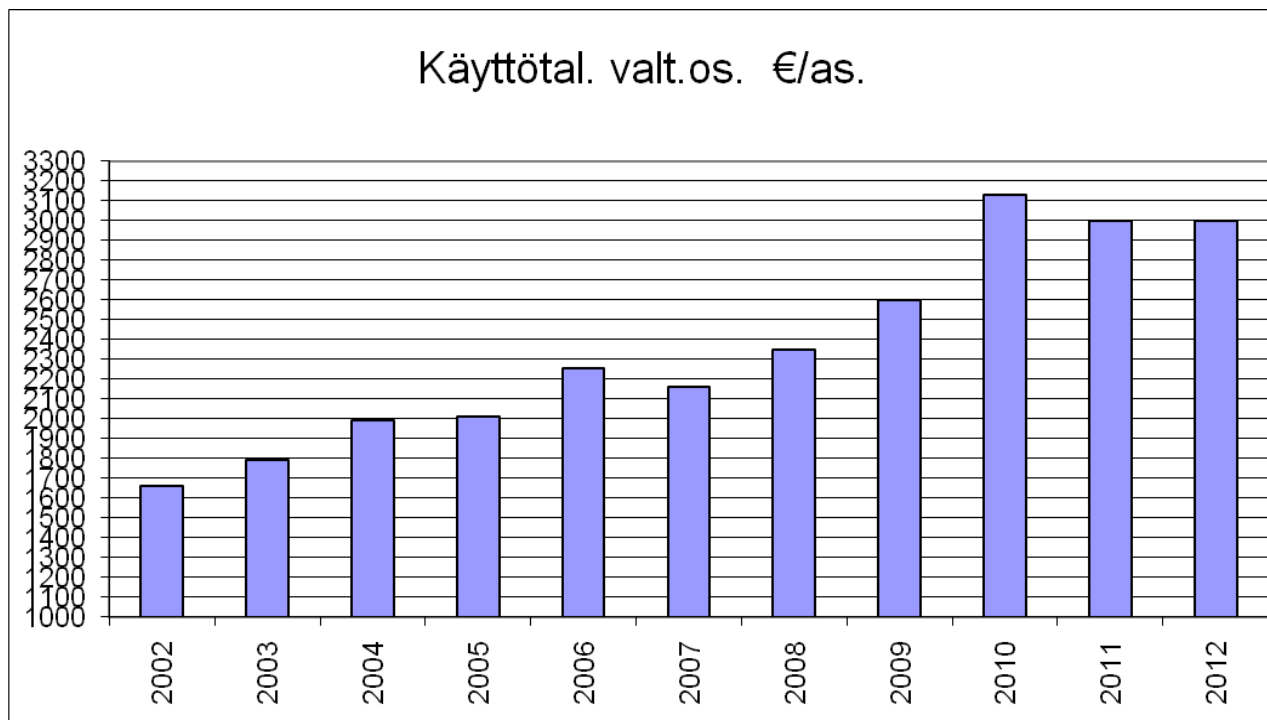
Viranhaltijoiden kokouspalkkiot maksetaan samansuuruisina kuin luottamushenkilöille. (kokouksessa puheenjohtajana, esittelijänä tai sihteerinä toimineelle 50 % korotettuina) tai vaihtoehtoisesti korvataan henkilön itse niin halutessa vapaana (tunti-tunnista periaatteella).

Kunnan henkilöstömenot ovat 3.235.879 euroa, lisäystä vuoden 2011 talousarvioon 4,5 %.

Kunta-alan virka- ja työehtosopimusten sopimuskausi on 1.1.2012- 28.02.2014. Sopimuskauden aikana toteutettavien korotusten kustannusvaikutus on koko kunta-alalla keskimäärin 0,97 %. Talousarviossa on varauduttu n. 2,5 % nousuun tulevan sopimuskierron aikana

Opiskelijoita palkataan kunnan eri tehtäviin 5-10 henkilöä kolmen viikon ajaksi. Palkka on 3.50-4.50 €/h. Tarvittaessa välitetään yrityksiin ja yhteisöihin periaatteella meno = tulo.

Palkat EUROA	Tp -10	Ta - 2011	Ta - 2012	Ts - 2013	Ts - 2014
Luottamushenkilöiden palkat	-19.525,01	-29.500	-24.300		
Viranhaltijoiden kokouspalkat	-2490,00	-3.740	-3.650		
Vakinaisten palkat	-1.613.882,82	-1.834.788	-1.878.729		
Tilapäisten palkat	-216.833,49	-249.358	-267.500		
Erilliskorvaukset	-145.753,60	-107.500	-123.700		
Palkkatuella palkatut	-9.486,33	-26.760	-10.000		
Sijaisten palkat	-215.379,19	-123.000	-150.050		
Vähennetään henkilöstökorvaukset	41.712,08	5.100	14.500		
Luontaisedut	-8.189,32	-7.820	-8.020		
Jaksotetut palkat	-40.912,55	0	-6.900		
Saadut työllistämistuet	4.054,84	10.300	14.800		
Palkat yhteensä netto+l-etu	-2.226.685,39	-2.367.066	-2.443.549		
Henkilösivukulut-oikaisu	-598.450,14	-725.893	-785.550		



SOSIAALIVAKUUTUSMAKSUT

Sosiaaliturvamaksu on 2,20 %:a palkkasummasta. Eläkevakuutusmaksu KVTEL on 24,6 %, josta työntekijän osuus on 5,15 -6,5 (yli 53 v.) %. Valtion eläkejärjestelmään kuuluvien opettajien eläkemaksu on 24,9, josta työntekijän osuus 5,15-6,5 (yli 53 v.) %. Tyel maksu on 22,4%. Työnantajan työttömyysvakuutusmaksu v. 2012 on 0,8 % alle 1,8 milj. euron palkkasummaan asti ja sen ylittävältä osalta 3,45 %. Työntekijän työttömyysvakuutusmaksu on 0,60 %. Lisäksi palkkasummasta suoritetaan lakisääteiset tapaturma- ja ryhmähenkivakuutusmaksut.

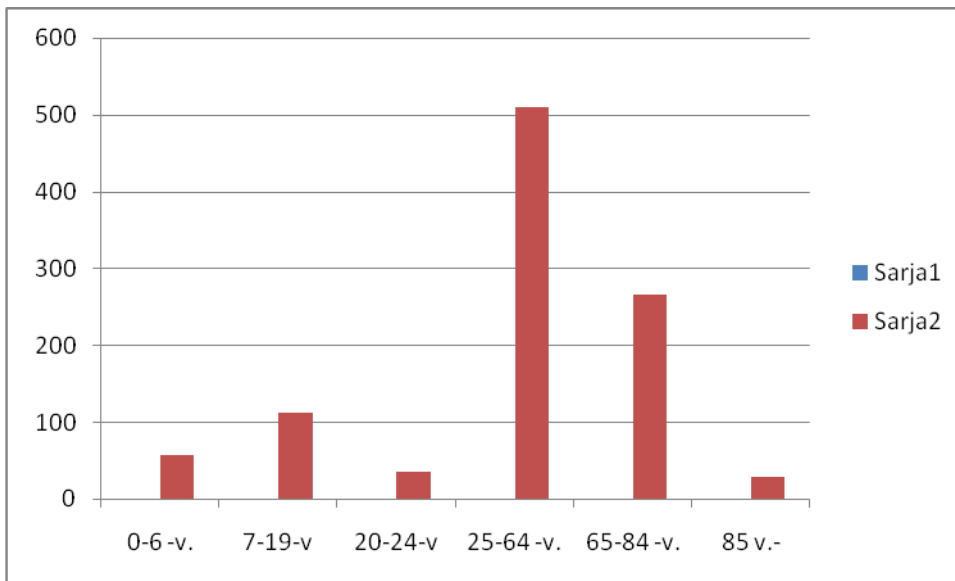
Hailuodon kunnan sotumaksuja 30.000 euroa vuodessa vähentänyt sotumaksukokeilu on päättynyt vuoden 2011 lopussa.

MATKAKORVAUKSET

Kunnan henkilökunnalle korvataan matkakulut virkamatkoilta edullisimman matkustustavan mukaan. Edullisinta matkustustapaa korvausperusteena edellyttää myös työmarkkinasopimus. Oman auton käytön korvaus on KVTES:n mukainen.

VÄESTÖ- JA TYÖPAIKKATAVOITTEET

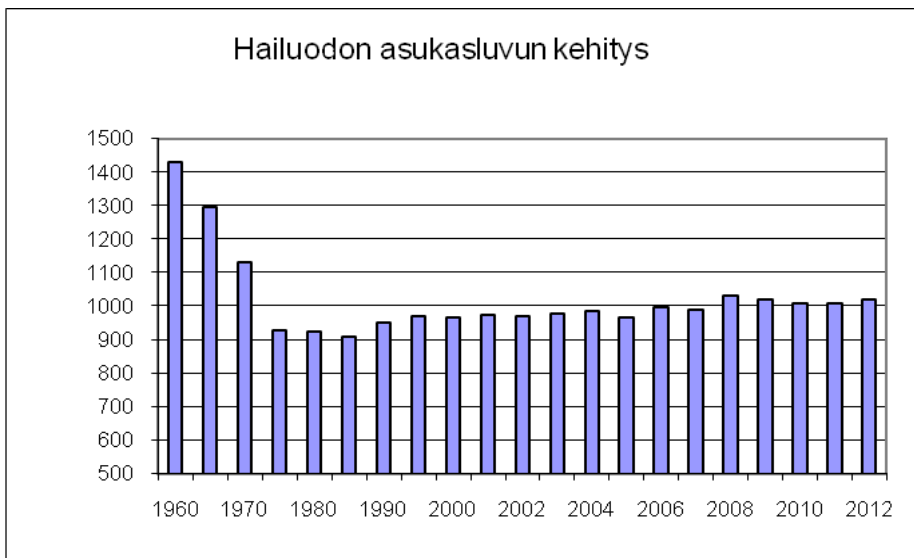
Hailuodon kunnan kehitys on viime vuosina ollut positiivinen. Väkiluku on pysynyt useiden vuosien ajan vakaana. Aktiivisella tontti-, elinkeino- ja asuntopolitiikalla pyritään vaikuttamaan väestönkehitykseen. Hailuodon väestörakenne eroaa Oulun seudun kunnista.



Hailuodon kunnan väestö (31.12) ja kunnan väestötavoite vuoteen 2011

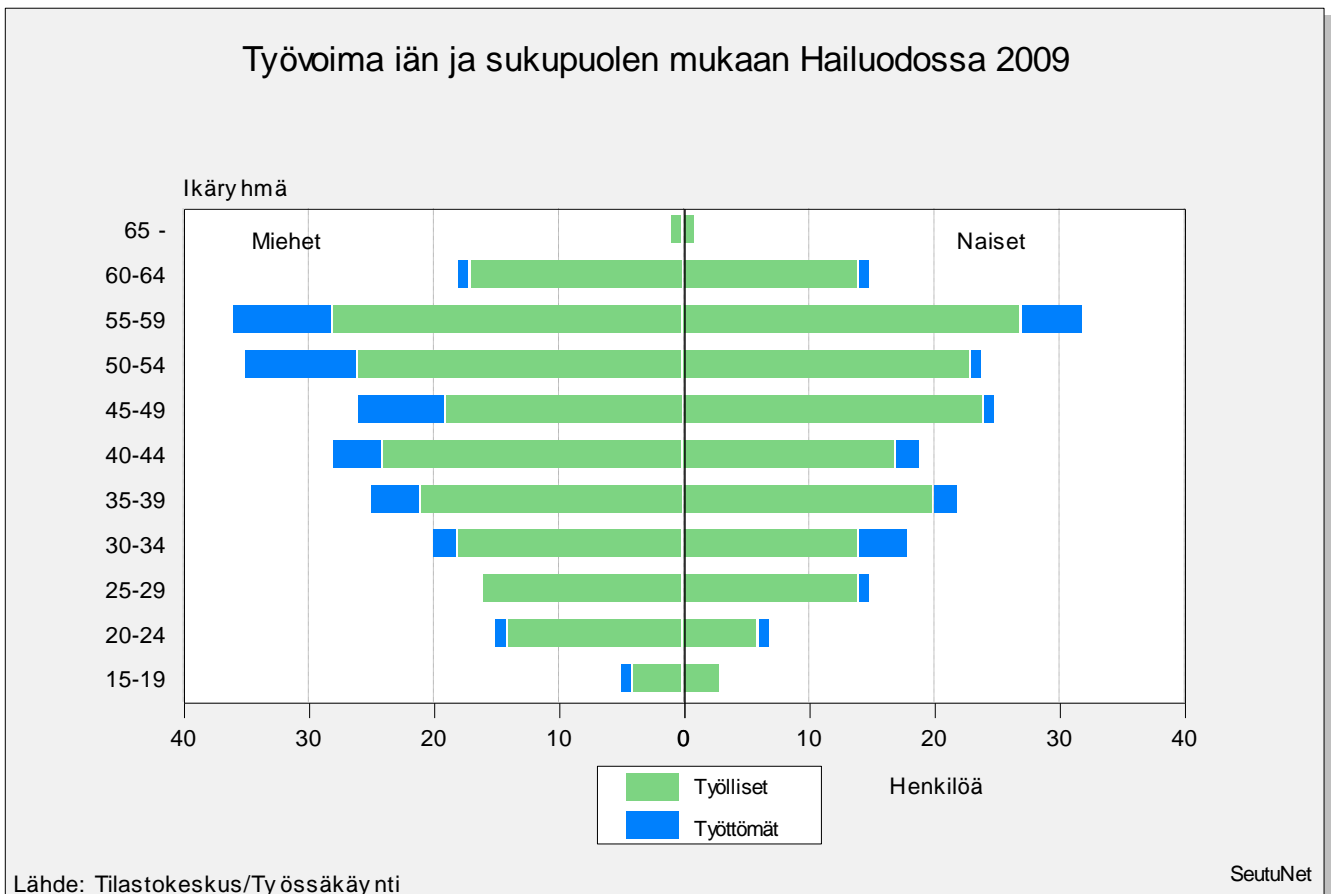
Vuosi	2007	2008	2009	2010	2011	2012
Asukasta	989	1010	1019	1006	1015	1020

Suunnitelma kaudelle asetetaan tavoitteeksi väestömäärän kääntäminen nousu-uralle. Tähän pyritään lisäämällä erityisesti asuntotuotantoa ja tonttitarjontaa ja vaikuttamalla siihen, että uusia työpaikkoja syntyy lisää.



Työttömyysasteessa on kuukausittaisia vaihteluja, mutta suurta hajontaa ei ole. Lokakuun lopussa työttömyysaste oli 10,6 %. Kunnan työllisen työvoiman määrä samana ajankohtana oli 406 henkilöä.

Elinkeinot ja työllisyys



Verotulot

Tilinpäätökseen kirjatut verotulot ovat kehittyneet seuraavasti (taulukko).

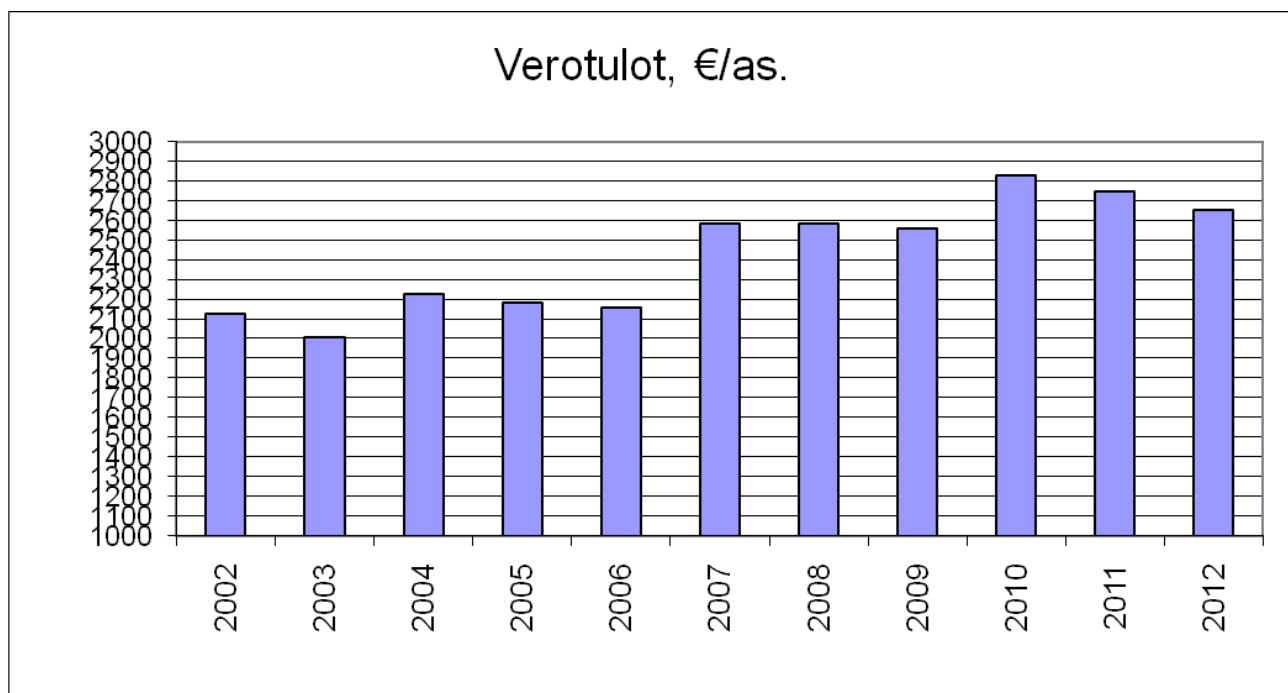
1.000 euroa	Kunnallisvero	Yhteisövero	Kiinteistövero	Yhteensä
2002	1890	83	88	2061
2003	1872	39	94	2005
2004	2049	52	95	2196
2005	1934	67	104	2105
2006	1961	90	107	2158
2007	2345	108	132	2585
2008	2419	93	149	2661
2009	2382	67	162	2610
2010 TP	2615	98	199	2913
2011 TA	2450	85	210	2745
2012 TA	2350	90	215	2655

Verojen perusteet vuodelle 2012 ovat seuraavat:

Tuloveroprosentti: Kunnanvaltuusto on päättänyt, että veroprosentti vuonna 2012 on 19,25 %. Tuloveroprosentti esitetään suunnitelmakautena pysyvän ennallaan.

Kiinteistöverot:

	2007	2008	2009	2010	2011	2012
Yleinen	1,00	1,00	1,00	1,11	1,11	1,11
Vakituiset asunnot	0,29	0,29	0,29	0,40	0,40	0,40
Muut asuinrakennukset						
Yleishyödylliset yhteisöt						
Rakentamattomat tontit	3,0	3,0	3,0	3,0	3,0	3,0
Voimalaitos	2,50	2,50	2,50	2,8	2,8	2,85



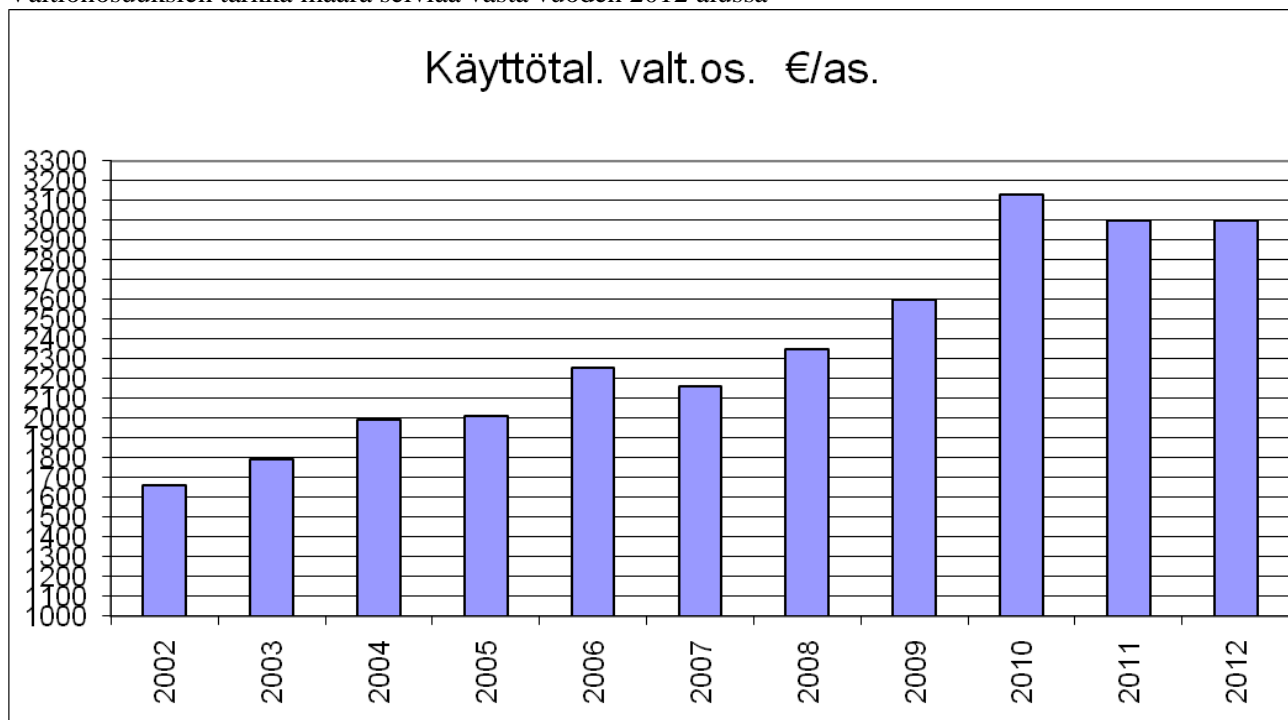
Valtionosuudet

Valtionosuudet jakautuvat seuraavasti:

1000 euro	2007	2008	2009	TP 2010	TA 2011	TA 2012
Yleinen	245	251	255			
Sosiaali- ja terveystoimi	1664	1.984	2177			
Opetus- ja kulttuuritoimi	306	181	205			
Yhteensä	2215	2.416	2637	3147	3.000	3.000
Josta verotulotasausta	426	357	423		448	457

** yhden putken malli

Valtionosuuksien tarkka määrä selviää vasta vuoden 2012 alussa



Talousarviolainat 31.12.

Vuosi	Yhteensä Euroa	Euroa/asukas
2004	1.378.500	1.408
2005	2.023.500	2.099
2006	1.923.500	1.995
2007	1.969.000	1.969
2008	1.665.860	1.617
2009	1.565.200	1.520
2010	1.464.540	1.429
2011	1.363.880	1.324
2012	1.263.220	1.263

Kunnanjohtajalla on lisäksi oikeus ottaa kunnalle tilapäisiä lainoja yhteensä enintään 200 000 euroon saakka kunnan kassatilanteen niin vaatiessa, kun huomioon on samalla otettava kunnan kassavarojen korkotuoton turvaaminen. Tilapäislainojen korkokulut hyväksytään tilin- lainojen korkokulut -määrärahan ylitysoikeudeksi.

Kunnan henkilöstösuunnitelma

Ulkopuolisten sijaisten palkkaaminen on pyrittävä kaikilla hallinnonaloilla menoraamissa pysymiseksi pitämään minimissään. Erityisesti tämä koskee lyhytaikaisia sijaisuuksia. Uusi ohjeistus virka- ja työlomista ja sijaisten käyttämisestä sekä talouden tasapainotusohjeet on otettu käyttöön.

Vapaaehtoiset sopimukset, joilla lomarahen vaihtaminen vapaaksi joko kokonaan tai osittain voidaan ilman sijaisen palkkaamista toteuttaa, ovat säästösyistä työnantajan puolesta edelleenkin mahdollisia ja toivottavia.

Avoimeksi tulevia virkoja tai toimia ei saa julistaa haettavaksi tai muutoinkaan täyttää ilman, että sitä ennen perusteellisesti selvitetään, voidaanko ko. tehtävät jatkossa hoitaa ao. töiden uudelleenjärjestelyllä, osa-aikatyöllä tms. keinoin, viime kädessä palvelun tasosta ja laadusta tinkien.

Virat on aina käsiteltävä ao. lautakunnassa ja kunnanhallituksessa ja myös valtuustossa, ennen kuin toimenpiteisiin ko. viran tai toimen täyttämiseksi ryhdytään.

Aloitteet vuoden 2012 aikana toteutettavista palkantarkistuksista on entiseen tapaan toimitettava 30.8.2012 mennessä kunnanhallitukselle, jonka tulee tehdä päätökset ko. aloitteista yhdellä kertaa. Sitä ennen saatetaan kunnanhallituksen harkinnan mukaan lautakunnillekin varata tilaisuus antaa lausuntonsa asiasta, kullekin lautakunnalle sen alaisen henkilöstön osalta.

Kunnan vakinainen henkilökunta 2010-2012

Keskusosasto	2010	2011	2012
-kunnanjohtaja	1	1	1
-kunnansihteeri	1	1	1
-maataloussihteeri	0,5	0,5	0,5
-kirjanpitäjä-palkanlaskija	1	1	1
-toimistos sihteeri-ATK-tukihenkilö	1	1	1
-toimistos sihteeri	1	1	1
Yhteensä	5,5	5,5	5,5
Perusturvaosasto	2010	2011	2012
-perusturvajohtaja	0,56	0,56	0,50
-vastaava lääkäri	0,80	0,80	0,80
-sosiaalityöntekijä	0,55	0,55	0,55
-vanhustyön johtaja	1	1	1
-hammaslääkäri	0,514	0,568(+0,06)	0,57
-suuhygienisti	1	1	1
-terveydenhoitaja	1 (-1)	1	1
-sairaanhoitaja	2 (+1)	3(+1)	3
-hoitaja	12	12(-1,+1)	12,5
-hoitoapulainen	3	3	2,5
-laitoshuoltaja	1	1	1
-kotiavustaja	1	0 (-1)	0
-fysioterapeutti	1	1	1
-emäntä-keittäjä	1	1	1
-ravitsemustyöntekijä	1	1	1
Yhteensä	27,42	27,48	27,42

Sivistysosasto	2010	2011	2012
-koulutoimenjoht./rehtori	1	1	1
-opettajat	7	7	7
-opettajat sivutoimiset	1,55	1,55	1,55
-kirjastonhoit./kulttuurisiht	0,80	0,80	1
-vapaa-aikasihteeri	1	1	0,80
-keittolanhoitaja	1	1	1
-laitosapulainen	0,65	0 (-0,65)	0
-siivooja	1	1	1
-koulunkäyntiavustaja/osa.aik.laitosapul.	0,83	1(+0,17)	1
-päivähoidonjohtaja	1	1	1
-lastentarhanopettaja	1	1	1
-lastenhoitaja	1	1	1
-perhepäivähoitaja	5	5	5
- ryhmäavustaja	1	1	1
Yhteensä	23,58	23,15	23,15
Tekninen osasto	2010	2011	2012
-kunnaninsinööri	1	1	1
-talonmiehet	2	2	2
-rakennusalan ammattimies	1	1	1
Yhteensä	4,00	4,00	4,00
KOKO KUNTA YHTEENSÄ	60,5	60,13	60,07

Määräaikaisia työntekijöitä on keskushallinnossa toimistos sihteeri, matkailuprojektin projektipäällikkö, kuntamarkkinoinnin kustannuspaikalla matkailuneuvoja, perusturvassa ruokapalvelutyöntekijä ja teknisen ja sivistystoimen yhteinen toimistos sihteeri.

Vuoden 2012 aikana painopiste henkilöstön osalta on kunnan työntekijöiden työkyvyn ylläpidossa ja täydennyskoulutuksessa. Kunnan toimintojen osalta keskitytään toiminnallisten ja taloudellisten tavoitteiden asettamiseen ja määrittämiseen sekä arvokorien täytäntöönpanoon. Tavoitteena on henkilöstön työtyytyväisyyden, työhyvinvoinnin ja työmotivaation lisääminen. Näitä tekijöitä voidaan ainakin osaltaan mitata lyhytaikaisten poissaolojen kehityksellä. Kannustava työilmapiiri ja tavoitteellinen toiminta lisää henkilöstön toimintakykyä ja nostaa toiminnan tuloksellisuutta.

TULOSLASKELMA
Ulkoinen

	Tp – 10	Ta – 2011	Ta – 2012
Toimintatuotot			
Myyntituotot	92.090,17	103.300	118.350
Maksutuotot	436.175,03	399.100	433.500
Tuet ja avustukset	65991,25	68.500	103.100
Muut toimintatuotot	65991,25	540.820	468.365
Toimintatulot yhteensä	1 182 774,89	1.111.720	1.123.315
Toimintakulut			
Henkilöstömenot, palkat ja palkkiot	-2.264.262,99	-2.374.646	-2.464.829
Henkilösivukulut, eläkekulut	-505.404,66	-598.456	-652.600
Muut henkilöstösivukulut	-93.045,48	-127.437	-132.950
Henkilöstökorvaukset	41.712,08	5.100	14.500
Palvelujen ostot	-2.505.443,77	-2.658.162	-2.559.638
Aineet, tarvikkeet ja tavarat	-500.220,6	-491.390	-523.711
Avustukset	-116336,23	-130.450	-166.850
Vuokrat ja muut toimintakulut	135.946,84	-81.300	-76.079
Toimintakulut yhteensä	6.078.948,49	-6.456.741	-6.562.157
TOIMINTAKATE	-4.896.173,60	-5.345.021	-5.438.842
Verotulot	2.912.798,64	2.745.000	2.655.000
Valtionosuudet	3.147.395,00	3.000.000	3.000.000
Rahoitustuotot ja -kulut			
Korkotuotot	604.349,73	100.000	77.000
Muut rahoitustuotot	5.538,91	2.000	1.500
Korkokulut	-26.095,52	-35.500	-61.000
Muut rahoituskulut	-1.108,1	-1.000	-5.000
VUOSIKATE	1.746.705,06	465.479	228.658
Poistot käyttöomaisuudesta ja muista pitkävaikutteisista menoista	-182.557,07	-171.332	-183.100
Satunnaiset tuotot ja kulut			
Satunnaiset tuotot	0	0	0
Satunnaiset kulut	-16.300,37	0	0
TILIKAUDEN TULOS	1.547.847	294.147	45.558
Poistoeron lisäys/vähennys	+22.199,03	+22.199	+22.199
Varausten lisäys/vähennys	-1.550.000	+200.000	+1.525.000
Rahastojen lisäys/vähennys			
TILIKAUDEN YLI- / ALIJÄÄMÄ	20.046,65	516.346	1.597.757

RAHOITUSLASKELMA

Kunnan toiminta	Tp - 10	Ta - 2011	Ta - 2012
Tulorahoitus			
Vuosikate	1.746.705,06	465.479	228.658
Satunnaiset erät	-16.300,37	0	0
Tulorahoituksen korjauserät		0	0
Investoinnit			
Käyttöomaisuusinvestoinnit	-85.167,70	-476.000	-3.068.000
Rahoitusosuudet investointimenoihin		62.500	1.335.000
Käyttöomaisuuden myyntituotot	61.870,20	100.000	100.000
Varsinainen toiminta ja investoinnit netto		151.979	-1.404.342
Rahoitustoiminta			
Antolainauksen muutokset			
Antolainasaamisten lisäykset			
Antolainasaamisten vähennykset	15.000		
Lainakannan muutokset			
Pitkäaikaisten lainojen lisäys	100.660	100.660	100.660
Pitkäaikaisten lainojen vähennys	-100.660	-100.660	-100.660
Lyhytaikaisten lainojen muutos			
Vaikutus maksuvalmiuteen		151.979	-1.404.342

KESKUSOSASTO

Yleishallinto tuottaa kunnan hallinto-, talous ja henkilöstöpalvelut sekä osaltaan vastaa elinkeinojen kehittämis- ja neuvontapalveluista. Yleishallinto vastaa myös maaseutuhallinnosta.

Hallintopalvelujen vastuualueet ovat

- yleishallinto
- taloushallinto
- henkilöstöhallinto
- vaalit
- maaseutuhallinto

Henkilöstötoimikunta ratkaisee ne asiat, jotka koskevat henkilöstöhallinnon tehtävääalueita.

001010 VAALIT

Toimintamenot ja -tulot

	Tp - 10	Ta - 2011	Ta - 2012	Ts - 2013	Ts - 2014
Menot		-3.100	-5.600		
Tulot		2.400	2.400		
Netto		-700	-3.200		
Sisäiset erät netto					
Poistot					
Netto		-700	-3.200		

Vuonna 2012 järjestetään Tasavallan presidentin vaalit ja kunnallisvaalit. Keskusvaalilautakunta ja vaalilautakunta järjestävät ennakoäänestyksen ja vaalipäivän äänestykset kunnassa.

001011 KUNNANVALTUUSTO

Yleistavoite/tarkoitus

Valtuusto käyttää kunnan ylintä päätösvaltaa. Valtuustolla on kokonaisvastuu kunnan toiminnasta ja taloudesta. Valtuuston tehtäväalueet ovat:

- toiminta-ajatus ja strategia
- tavoitteiden asettaminen (toiminnalliset ja taloudelliset tavoitteet)
- resurssien jako ja rahoituksen perusteet sekä talousarvion hyväksyminen
- päättää kunnan palveluista ja muista suoritteista perittävien maksujen yleisistä perusteista
- päättää kunnan liikelaitokselle asetettavista toiminnallisista ja taloudellisista tavoitteista
- päättää takaussitoumuksen tai muun vakuuden antamisesta toisen velasta
- valita jäsenet kunnan toimielimiin
- päättää luottamushenkilöiden taloudellisten korvausten perusteista
- valita tilintarkastajat
- hyväksyä tilinpäätös ja päättää vastuuvapaudesta
- lakisäätöiset muut tehtävät

Suunnittelukauden tavoitteet/painopisteet

Valtuuston virallisten kokousten lisäksi järjestetään tarpeen mukaan epävirallisia kokouksia, iltakouluja ja seminaareja ajankohtaisista aiheista ja valtuuston käsittelyyn tulevista asioista.

Suunnittelukaudella valtuuston erityisenä tavoitteena on kaavoitus. Valtuuston on hyväksynyt kunnan maapoliittisen ohjelman ja maapoliitiikan ohjaaminen eriasteisilla kaavoilla on valtuuston tärkeä ohjaustehtävä. Toisena erityistavoitteena on kunnan matkailuelinkeinoja palvelevan elinkeinoyhtiön tms. perustaminen, jolla luodaan edellytykset ja työkalut matkailuelinkeinon kehittämiseksi ja laadulle.

Kunnanvaltuusto luo edellytykset parantaa kunnan elinkeinotoimintaa ja mahdollisuuksia luoda kuntaan uusia työpaikkoja. Erityisenä painopistealueena on saada kunnan omistamat ja hankkimat tonttialueet rakennuskäyttöön. Samalla tulee huolehtia uusien maa-alueiden hankintaan tarvittavasta maapolitiikka-ohjelmasta. Toisena painopisteenä on yritysten ja työpaikkojen luominen. Kolmantena tavoitteena on edistää vapaa-ajan asumisen ja kakkosasumisen mahdollisuuksia. Strategisten tavoitteiden saavuttamista seurataan keskeisimpien mittareiden avulla, kuten esim. väestökehityksen, verotulokehityksen jne. avulla.

Kunnanvaltuusto kokoontuu 4-6 kertaa vuodessa. Kunnanvaltuuston kokousten yhteyteen järjestetään tarvittaessa kyselytunteja. Erityisiä painopistealueita: maapolitiikka, kaavoitus ja matkailu.

Toiminnalliset tunnusluvut

	Tp - 10	Ta - 2011	Ta - 2012	Ts - 2013	Ts - 2014
Kokousten lukumäärä	6	6	6	6	6
Muut tilaisuudet	1	3	3	3	3
Valtuustoasiat	36				

Toimintamenot ja -tulot

	Tp - 10	Ta - 2011	Ta - 2012	Ts - 2013	Ts - 2014
Menot	-5.038,51	-14.190	-10.500		
Tulot					
Netto	-5.038,51	-14.190	-10.500		
Sisäiset erät netto					
Poistot					
Netto	-5.038,51	-14.190	-10.500		

001012 TARKASTUSTOIMI

Yleistavoite/tarkoitus

Kunnan hallinnon ja talouden ulkoisesta tarkastuksesta vastaavat valtuuston valitsema tarkastuslautakunta ja tilintarkastusyhteisö. Tarkastuslautakunnan tehtävä on arvioida valtuuston asettamien tavoitteiden toteutumista.

Lautakunta valvoo, että talouden tarkastus suoritetaan tehokkaasti ja luotettavasti ja varmistetaan, että kunnan hallinto ja taloudenhoito on laillista ja tuloksellista. Kunnanvaltuuston valitsema tilintarkastusyhteisö on KPMG Julkishallinnon Palvelut Oy.

Lautakunta käyttää tarvittaessa ulkopuolista asiantuntija-apua.

Suunnittelukauden tavoitteet/painopisteet

Talouden tarkastus suoritetaan tehokkaasti ja luotettavasti ja varmistetaan, että kunnan hallinto ja taloudenhoito on laillista ja tuloksellista. Kunnanvaltuuston valitsema tilintarkastusyhteisö on KPMG Kunta Oy.

Toiminnalliset tunnusluvut

	Tp - 10	Ta - 2011	Ta - 2012	Ts - 2013	Ts - 2014
Tarkastuspäivät	5	5	5	5	5

Toimintamenot ja -tulot

	Tp - 10	Ta - 2011	Ta - 2012	Ts - 2013	Ts - 2014
Menot	-6.663,00	-8.660	-9.540		
Tulot					
Netto	-6.663,00	-8.660	-9.540		
Sisäiset erät netto					

Poistot					
Netto	-6.663,00	-8.660	-9.540		

001013 KUNNANHALLITUS

Yleistavoite/tarkoitus

Kunnanhallituksen tehtäväalueet ovat

- kunnan hallinnon ja palvelutuotannon johtaminen ja kehittäminen
- kunnan taloudesta ja suunnittelusta vastaaminen
- kunnan edun valvominen ja puhevallan käyttäminen
- elinkeinotoiminnan edellytysten kehittäminen
- kaavoituksen ja maankäytön suunnittelun johtaminen
- kuntien välisen yhteistyön ja toiminnan kehittäminen

Toiminnalliset tavoitteet 2012
Kaavoituksen valmistelu maapoliittisen ohjelman pohjalta
Kunnan omistamien rakennusten ja maa-alueiden käytön kehittäminen
Seudullisen yhteistyöhön osallistuminen (seutuvaltuusto, seutuhallitus, alueellinen pelastustoimi, ympäristövirasto)

Kunnanhallituksen menoihin on varattu 10 000 euroa käytettäväksi tarvittaessa kunnanhallituksen erikseen päättämällä tavalla.

Kunnanhallituksen sisäisissä erissä on uutena eränä rakenteiden ja rakennusten netto, joka muodostuu teknisen osaston kustannuspaikoilla kunkin rakennelman tai rakennuksen menojen ja tulojen erotuksesta.

Toiminnalliset tunnusluvut

	Tp - 10	Ta - 2011	Ta - 2012	Ts - 2013	Ts - 2014
Kokousten lukumäärä	14	14	14		
Khall. Asiat	200	200	200		

Toimintamenot ja -tulot

	Tp - 10	Ta - 2011	Ta - 2012	Ts - 2013	Ts - 2014
Menot	-14.650,92	-26.720	-58.861		
Tulot	38,18				
Netto	-14.612,77	-26.720	-58.861		
Sisäiset erät netto			-35.711		
Poistot					
Netto	-14.612,77	-26.720	-58.861		

001014 KESKUSVIRASTO

Keskusvirasto antaa kuntalaisille asiantuntevaa ja monipuolista palvelua. Virasto suorittaa suunnitteluun, valmisteluun, toimeenpanoon ja valvontaan liittyviä tehtäviä. Keskusviraston palveluihin kuuluu lisäksi maataloussihteerin palvelut. Lisäksi se hallinnoi kunnan erillisiä lahjoitusrahastoja.

Toiminnalliset tavoitteet 2012
Taloushallinnonpalvelut ja toimistopalvelut sekä raportointi hallintokunnille ajallaan
Laskutus- ja perintätehokkuuden edelleen parantaminen

Kunnan tietoverkon ja palvelimien ylläpito sekä virustorjunnan palvelut
Internet sivujen ajantasaisuus
Yhteistoiminta-alueen valmisteluun liittyvien selvitysten tekeminen
Kustannuslaskennan kehittäminen
Projektihallinnon ja -osaamisen kehittäminen
Arkiston kuntoon saattaminen ja arkistosäännön päivittäminen
Hankintaohjeet

Kunnanviraston vuokratulot ovat teknisesti siirretty teknisen toimen kustannuspaikoille, joista rakennuksen nettokustannus kirjataan keskusviraston sisäisiin tilityseriin. Vuonna 2010 käyttöön otettu sisäinen vuokra(5%) on poistettu talousarviosta. Sisäisiä tuloja on 137.200 ja menoja 37.287

Toimintamenot ja -tulot

	Tp - 10	Ta - 2011	Ta - 2012	Ts - 2013	Ts - 2014
Menot	-433.910,94	-453.810	-502.617		
Tulot	473.416,82	-324.396	145.200		
Netto	39.505,88	-129.414	-375.417		
Sisäiset erät netto	363.059,37	219.617	99.913		
Poistot	-14.956,91	-14.958	-2.700		
Netto	24.548,97	-144.372	-360.117		

Maaseututoimen tunnuslukuja

	Tp -10	Ta -11	Ta-11
Tilojen lkm.(tukea hakeneet)	41	38	35
Sukupolvenvaihdokset			
Käsitellyt Eutukihakemukset	n.405	n.390	n.350
Maksetut maataloustuet, euroa	1.585.284	1.471.140	1.462.201
Maksetut erityisympäristötuet	458.929	291.461	264.767
Henkilöstö	1/2	0,5	0,5

Kunta pyrkii järjestämään maaseutuhallinnon uusien vaatimusten mukaiseen yhteistyöhön Oulun eteläisten kuntien kanssa.

001015 HENKILÖSTÖHALLINTO

Sisältää työpaikan luottamusmiesten palkat ja TYKY- toiminnan sekä kunnan henkilöstön työterveyshuollon. Työterveyshuolto on ulkoistettu ja ostetaan MedOne:lta. Sopimusta on jatkettu vuoden 2012 loppuun saakka. Henkilöstötoimikunta koordinoi osaltaan henkilöstöhallintoa.

Yleistavoite/tarkoitus

- Huolehtii henkilöstön työ- ja toimintakyvyn ylläpitämisestä.
- Kannustaa henkilöstöä jatkuvaan työkyvyn ylläpitoon
- Ottaa huomioon työyhteisöä koskevat vaatimukset suhteessa työkyvyn ylläpitoon.
- Ehkäisee fyysisistä ja psyykkistä uupumista ja niistä syntyviä haittatekijöitä

Toiminnalliset tavoitteet 2012
Uuden työkyvyn ylläpitoon tarkoitettujen ohjelman valmistelemine
Työsuojelutoiminnan kehittäminen
Yhteistyöperiaatteiden kehittäminen kunnan yksiköiden välillä

Toiminnalliset tunnusluvut

	Tp - 10	Ta - 2011	Ta - 2012	Ts - 2013	Ts - 2014
Henkilöstötoimik. kok.	3	3	3	3	3

Taloudelliset tavoitteet:

- Rahat käytetään työntekijöiden esittämien toimenpiteiden pohjalta mahdollisimman suurta rajahyötyä tavoitellen. Erityisesti pyritään siihen, että henkilöstö on fyysisesti ja psyykkisesti hyvinvoivaa.

Toimintamenot ja -tulot

	Tp - 10	Ta - 2011	Ta - 2012	Ts - 2013	Ts - 2014
Menot	-36.148,60	-34.431	-34.300		
Tulot	20.905,15	23.000	19.500		
Netto	-15.243,45	-11.431	-14.800		
Sisäiset erät netto					
Poistot					
Netto	-15.243,45	-11.431	-14.800		

001016 KUNNALLISVEROTUS

Kunnan maksuosuus verotuskustannuksista verohallinnolle.

Toimintamenot ja -tulot

	Tp - 10	Ta - 2011	Ta - 2012	Ts - 2013	Ts - 2014
Menot	-23.361,51	-24.000	-24.000		
Tulot					
Netto	-23.361,51	-24.000	-24.000		
Sisäiset erät netto					
Poistot					
Netto	-23.361,51	-24.000	-24.000		

001017 TOIMIKUNNAT

Kunnanhallituksen asettamat toimikunnat. Mökkiläistoimikunnan raameiksi määritellään yhden yhteisen tilaisuuden järjestäminen ja 2 500 euroa postitus, tarvikkeet ym. kuluihin.

Toimintamenot ja -tulot

	Tp - 10	Ta - 2011	Ta - 2012	Ts - 2013	Ts - 2014
Menot	-3.773,44	-4.600	-4.790		
Tulot					
Netto	-3.773,44	-4.600	-4.790		
Sisäiset erät netto					
Poistot					
Netto	-3.773,44	-4.600	-4.790		

001018 MUU YLEISHALLINTO

Sisältää kuntatiedotteesta aiheutuvat kulut, kunnan maksamat jäsenmaksuosuudet (kuntaliitto jne) ja kunnan maksamat avustuksen 4H-yhdistykselle (6000 euroa) hakemuksen perusteella ja SPR:lle ensivastotoimintaan(5000 euroa) yhteistoimintasopimusten pohjalta.

Sisältää kunnan edustuskulut ja lahjat yms.

Menokohta sisältää myös keskiasteen opiskelijoiden matka-avustukset, 2600 euroa.

Pelastushelikopteri Sepen avustus hoidetaan PPSHP:n kautta.

Toimintamenot ja -tulot

	Tp - 10	Ta - 2011	Ta - 2012	Ts - 2013	Ts - 2014
Menot	-64.009,55	-47.000	-55.150		
Tulot	1.186,46	500	1.200		
Netto	-62.823,09	-46.500	-53.950		
Sisäiset erät netto					
Poistot					
Netto	-62.823,09	-46.500	-53.950		

001020 TYÖLLISYYSTYÖ

Varaudutaan tukemaan hailuotolaisia yhdistyksiä (185 euroa/kk/yksi yhdistelmätuella palkattava ja toisen vuoden osalta 315 E/kk). Muutoin varaudutaan välittämään työntekijöitä yksityisille ja yhteisöille omakustannushintaan.

Toiminnalliset tunnusluvut

	Tp - 10	Ta - 2011	Ta - 2012	Ts - 2013	Ts - 2014
Työllistetyt	5	3	5	5	5

Toimintamenot ja -tulot

	Tp - 10	Ta - 2011	Ta - 2012	Ts - 2013	Ts - 2014
Menot	-4.450,34	-12.936	12.300		
Tulot		9.520	5.000		
Netto	-4.450,34	-3.416	-7.300		
Sisäiset erät netto					
Poistot					
Netto	-4.450,34	-3.416	-7.300		

001021 NUORTEN KESÄTYÖ

Painopiste nuorten kesätyössä on työntekijöiden välittämisessä yrityksille, yhteisöille ja yksityisille.

Toiminnalliset tunnusluvut

	Tp - 10	Ta - 2011	Ta - 2012	Ts - 2013	Ts - 2014
Työllistetyt nuoret	25	25	25	25	25

Toimintamenot ja -tulot

	Tp - 10	Ta - 2011	Ta - 2012	Ts - 2013	Ts - 2014
Menot	-4.594,20	-7.523	-8.200		
Tulot	252,00		7.700		
Netto	-4.342,20	-7.523	-500		
Sisäiset erät netto					
Poistot					
Netto	-4.342,20	-7.523	-500		

001111 RANTAYLEISKAAVA/MAAPOLIITTINEN OHJELMA

Maapoliittisen ohjelmaan perustuva kaavoituksen määrärahavaraus on kohdassa 1120 kaavoitushankkeet 2012-2012

Toimintamenot ja -tulot

	Tp - 10	Ta - 2011	Ta - 2012	Ts - 2013	Ts - 2014
Menot	0	-15.000			
Tulot					
Netto	0	-15.000			
Sisäiset erät netto					
Poistot					
Netto	0	-15.000			

001114 RANTAKAAVAT**Toimintamenot ja -tulot**

	Tp - 10	Ta - 2011	Ta - 2012	Ts - 2013	Ts - 2014
Menot	0	-5.000			
Tulot					
Netto	0	-5.000			
Sisäiset erät netto					
Poistot					
Netto	0	-5.000			

001116 MARJANIEMEN RAKENNUSKAAVA**Toimintamenot ja -tulot**

	Tp - 10	Ta - 2011	Ta - 2012	Ts - 2013	Ts - 2014
Menot	-40.675,56	-7.000			
Tulot					
Netto	-40.675,56	-7.000			
Sisäiset erät netto					
Poistot					
Netto	-40.675,56	-7.000			

001117 LIIKENNEYHTEYDEN JA TUULIVOIMALAN KEHITTÄMINEN

Merialueen kaava sisältyy kohtaan 1120 kaavoitushankkeet 2012-2013.

Toimintamenot ja -tulot

	Tp - 10	Ta - 2011	Ta - 2012	Ts - 2013	Ts - 2014
Menot	-9.581,09	-3.600			
Tulot	354,21				
Netto	-9.226,88	-3.600			
Sisäiset erät netto					
Poistot					
Netto	-9.226,88	-3.600			

001118 LAHDENPERÄN ASEMAKAAVA

Kaavoituksen määrärahavaraus on kohdassa 1120 kaavoitushankkeet

Toimintamenot ja -tulot

	Tp - 10	Ta - 2011	Ta - 2012	Ts - 2013	Ts - 2014
Menot	-211,93	-20.000			
Tulot					
Netto	-211,93	-20.000			
Sisäiset erät netto					
Poistot					
Netto	-211,93	-20.000			

001119 PanOulu-hanke

Seudullisessa hankkeessa seudun kuntien eri palvelupisteisiin on laajennettu PanOulu- langatonta avointa verkkoa. Hailuodossa verkko on koulu-kirjastoalueella sekä kunnan johtokeskuksessa. Sisältää kunnan osuuden tukiasemien ylläpidosta.

Toimintamenot ja -tulot

	Tp - 10	Ta - 2011	Ta - 2012	Ts - 2013	Ts - 2014
Menot	-2.770,80	-2.500	-2.500		
Tulot					
Netto	-2.770,80	-2.500	-2.500		
Sisäiset erät netto					
Poistot					
Netto	-2.770,80	-2.500	-2.500		

001120 KAAVOITUSHANKKEET 2012-2013

Vuonna 2012 sekä suunnitelmavuosilla käynnistetään seuraavia kaavoitushankkeita:

Huikun osayleiskaavoituksen laatiminen, Marjaniemen alueen osayleiskaavan laajentaminen, Ojakylän Lahdenperän ja Peltokuusikon osayleiskaavan laatiminen, Ojakylän Lahdenperän asemakaavan laatiminen, Ojakylän Peltokuusikon asemakaavan laatiminen, Pöllän alueen osayleiskaavoituksen laatiminen/laajentaminen, Kunnan keskustajaman alueen asemakaavan ja yleiskaavan laajentaminen ja täydentäminen maapoliittisen ohjelman mukaisesti ja saaren kattava pelkistetty yleiskaava.

Muita kaavoitushankkeita ovat Merialueen kaava sekä maakuntakaavan täydentäminen.

Toimintamenot ja -tulot

	Tp - 10	Ta - 2011	Ta - 2012	Ts - 2013	Ts - 2014
Menot			190 700		
Tulot					
Netto					
Sisäiset erät netto					
Poistot					
Netto			190 700		

Jäljempänä tulevat satamia ja rakennuksia koskevat kustannuspaikat siirretty uudella tunnuksella teknisen lautakunnan talousarvioon. Em. rakenteista ja rakennuksista muodostuva nettomeno- tai tulo siirretään kunnanhallituksen kustannuspaikalle sisäisenä tilityseränä. Tilinpäätösluvut ja vuoden 2011 talousarvion luvut ovat entisillä kustannuspaikoillaan

001149 VENEILYSATAMAT

Vierasvenesatama palautuu kunnan hallintaan. Määrärahat vuodelle 2011 on teknisen toimen talousarviossa. Nettomeno kunnanhallituksen sisäisissä tilityserissä

Toimintamenot ja -tulot

	Tp - 10	Ta - 2011	Ta - 2012	Ts - 2013	Ts - 2014
Menot	-2.718,37	-270			
Tulot	3.070,37	1.200			
Netto	352,00	930			
Sisäiset erät netto	-2.432,83	-110			
Poistot	-3.702,72	-3.703			
Netto	-3.350,72	-2.773			

001150 KALASATAMAT

Kalasadamien teknisestä kunnosta ja huollosta vastaa tekninen toimi, joka hyväksyy menot ko. menokohtaan. Muiden satamien osalta, niiden sulkemisesta tai kehittämistä päättää kunnanhallitus erillisen priorisoinnin perusteella. Muiden kuin Marjaniemen ja Huikun satamien ylläpito on lopetettu. Sunikarin sataman osalta selvitetään mahdollisuus sen ylläpitoon kunnan tuella. Kalasadaman menot ja tulot ovat teknisen toimen kustannuspaikalla. Netto vyörytetään kunnanhallituksen kustannuspaikalle

Toimintamenot ja -tulot

	Tp - 10	Ta - 2011	Ta - 2012	Ts - 2013	Ts - 2014
Menot	-31.362,68	-10.357			
Tulot	22.321,38	4.400			
Netto	-9.041,30	-5.957			
Sisäiset erät netto	-11.759,13	-9.057			
Poistot	-1.872,12	-1.873			
Netto	-10.913,42	-7.830			

001200 KALAHALLIN MONET MAHDOLLISUUDET- HANKE

Euroopan kalatalousrahaston rahoittama hanke. Hankkeen Esiselvityksen tavoitteena on selvittää kalahallin tulevaisuutta ja miten kalastukseen ja mereen liittyvät tekijät voidaan kytkeä yhteen ja muodostaa niistä toimiva kokonaisuus sillä tavalla, että yritystoiminta on mahdollista. Hanke on päättynyt vuoden 2011 syksyllä.

Toimintamenot ja -tulot

	Tp - 10	Ta - 2011	Ta - 2012	Ts - 2013	Ts - 2014
Menot		-40.000			
Tulot		36.000			
Netto		-4.000			
Sisäiset erät netto					
Poistot					
Netto		-4.000			

001203 MARJANIEMI VIVA PROJEKTI

Hanke päättynyt v. 2011

Toimintamenot ja -tulot

	Tp - 10	Ta - 2011	Ta - 2012	Ts - 2013	Ts - 2014
Menot	-6.610,81	-30.000			
Tulot					
Netto	-6.610,81	-30.000			
Sisäiset erät netto					
Poistot					
Netto	-6.610,81	-30.000			

001206 MATKAILU/KUNTAMARKKINOINTI

Sisältää kunnan tonttipörssin ylläpidon ja maa-alueiden markkinointiin liittyvät kustannukset Yhteismarkkinoinnin Oulun kaupungin kanssa, messuosallistumiset, www-sivujen ostopalvelut. Osallistutaan Matkamessuille ja kustannetaan Hailuoto-lehti. Matkailuneuvojan palkkamääräraha varaus vuodelle 2012

Toimintamenot ja -tulot

	Tp - 10	Ta - 2011	Ta - 2012	Ts - 2013	Ts - 2014
Menot	-43.535,75	-40.000	-68.210		
Tulot	245,91				
Netto	-43.289,84	-40.000	-68.210		
Sisäiset erät netto					
Poistot					
Netto	-43.289,84	-40.000	-68.210		

001207 OULUSEUTU-YHTEISTYÖ

Talousarviokohta sisältää varaukset seudun kehittämiseen(1783 €) . Lisäksi varaudutaan seudullisiin EU-hankkeisiin n. 4 450 eurolla. YPK ja Oulu-Innovation on päättynyt vuoden 2010 lopussa. Alkavan yritystoiminnan neuvonnan palvelujen ostamisesta on hyväksytty sopimus Oulun Uusyrityskeskukseen kanssa.

Toimintamenot ja -tulot

	Tp - 10	Ta - 2011	Ta - 2012	Ts - 2013	Ts - 2014
Menot	-13.518,00	-15.000	-6.200		
Tulot					
Netto	-13.518,00	-15.000	-6.200		
Sisäiset erät netto					
Poistot					
Netto	-13.518,00	-15.000	-6.200		

001208 2-ALUEEN PROJEKTIT+LEADER

Määrärahaan sisältyy varaus Leader+ ohjelman kuntarahoitusosuuteen sekä muiden kuin kunnan 2-tavoitteen ohjelma-alueella toteuttamien projektien omarahoitusosuuteen.

Toimintamenot ja -tulot

	Tp - 10	Ta - 2011	Ta - 2012	Ts - 2013	Ts - 2014
Menot	-12.666,92	-4.000	-2.900		
Tulot					
Netto	-12.666,92	-4.000	-2.900		
Sisäiset erät netto					
Poistot					
Netto	-12.666,92	-4.000	-2.900		

001209 SIIKAMARKKINAT

Toteutetaan siikamarkkinat vuoden 2011 tapaan Hailuodon Yrittäjät ry:n toimesta, kunta osallistuu kuluihin 3 000 eurolla. Kunnan edustajana siikamarkkinoita koskevassa suunnittelussa toimii kunnanjohtaja.

Toimintamenot ja -tulot

	Tp - 10	Ta - 2011	Ta - 2012	Ts - 2013	Ts - 2014
Menot	-2.520,86	-3.000	-3.000		
Tulot					
Netto	-2.520,86	-3.000	-3.000		
Sisäiset erät netto					
Poistot					
Netto	-2.520,86	-3.000	-3.000		

001212 MUKAVAA MÖKKEILYÄ-HANKE

Hanke on päättynyt vuoden 2010 keväällä.

Toimintamenot ja -tulot

	Tp - 10	Ta - 2011	Ta - 2012	Ts - 2013	Ts - 2014
Menot	-17.560,50	-7.026			
Tulot					
Netto	-17.560,50	-7.026			
Sisäiset erät netto					
Poistot					
Netto	-17.560,50	-7.026			

001214 LAKEUDEN YHTEISTOIMINTA-ALUEEN SUUNNITTELU

Oulun eteläisten kuntien hanke sosiaali- ja terveystoimen yhteistoiminta-alueen muodostamiseksi todettiin päättyneeksi vuoden 2011 syksyllä. Kohdassa 8000 euron varaus eteläisten kuntien yhteistyönä toteutettavaan Kanta Hankeen mukaisen E-reseptin valmistelutyöhön.

Toimintamenot ja -tulot

	Tp - 10	Ta - 2011	Ta - 2012	Ts - 2013	Ts - 2014
Menot		-10.000	-8.000		
Tulot					
Netto		-10.000	-8.000		
Sisäiset erät netto					
Poistot					
Netto		-10.000	-8.000		

001215 MATKAILUPROJEKTI

Hailuodon matkailuelinkeinon kehittämishanke - Hailuoto Tourism Platform (HTP, 9.11.2011 – 31.3.2013)

Hankkeen tavoitteena on tuoda lisää käytännön työkaluja matkailualan yrittäjille ja yhteisöille, ja matkailuelinkeinon kehittäminen luotavan yhteismarkkinointimallin avulla. Uusi juridinen mahdollisesti perustettava yksikkö/toimija (esim. oy/ry) on avoin kaikille Hailuodossa toimiville matkailussa ja sitä sivuavissa elinkeinoissa toimiville yrityksille ja yhteisöille, jotka lähtevät mukaan toimintaan yhdessä sovittujen pelisääntöjen puitteissa esimerkiksi sopimus pohjaisesti. Hankkeessa ei tehdä yrityskohtaista tuotteistusta, vaan selvitetään, arvioidaan ja sovitetaan yhteen yritystoiminnan yleisiä toimialakohtaisia toimintaedellytyksiä.

Hanke toteuttaa Manner-Suomen maaseudun kehittämisohjelman toimenpidettä matkailuelinkeinojen edistäminen mukaisia tavoitteita, joissa mm. rahoitetaan hankkeita, joissa kehitetään saavutettavuutta, myyntiä ja markkinointia sekä painotetaan maaseudun matkailuelinkeinoa koskevia tiedon keräämisen organisointia.

ELY-keskuksen rahoitus hankkeelle on varmistunut, joka jakautuu seuraavasti 9.11.2011 – 31.3.2013 väliselle ajalle: (tuen maksatus hoidettaneen tämän hetken tiedon mukaan yhdessä erässä 2013 vuoden puolella, koska hanke on varsin lyhyt). EU:n ja valtion tuki yhteensä on 83995 eur.

Toimintamenot ja -tulot

	Tp - 10	Ta - 2011	Ta - 2012	Ts - 2013	Ts - 2014
Menot			-63.020		
Tulot			55.800		
Netto			-7.220		
Sisäiset erät netto					
Poistot					
Netto			-7.220		

001233 VELKANEUVONTA

Ostopalvelusopimus talous- ja velkaneuvonnan järjestämisestä on nykyisin Raahen kaupungin kanssa. Kirjataan muun yleishallinnon kohdalle.

Toimintamenot ja -tulot

	Tp - 10	Ta - 2011	Ta - 2012	Ts - 2013	Ts - 2014
Menot	-369,97	-300			
Tulot					
Netto	-369,97	-300			
Sisäiset erät netto					
Poistot					
Netto	-369,97	-300			

001241 ALUEARKKITEHTI

Ympäristöministeriö on myöntänyt avustuksen aluearkkitehtitoimintaan. Aluearkkitehti toimii kaavoitus- ja maankäyttötoimikunnan sihteerinä.

Toimintamenot ja -tulot

	Tp - 10	Ta - 2011	Ta - 2012	Ts - 2013	Ts - 2014
Menot	-28.500,73	-31.159	-31.810		
Tulot	13.196,70	-14.580	14.700		
Netto	-15.304,03	-16.579	-17.110		
Sisäiset erät netto	-2.000,00	-2.000	-2.000		
Poistot					
Netto	-15.304,03	-16.579	-17.110		

001300 MAA- JA METSÄTILAT

Hakkuusuunnitelmat hyväksytään kunnanhallituksessa. Metsäsuunnitelma vuosille 2011 -2020 laaditaan.

Toimintamenot ja -tulot

	Tp - 10	Ta - 2011	Ta - 2012	Ts - 2013	Ts - 2014
Menot	-10.819,13	-13.759	-8.580		
Tulot	64.898,61	15.910	15.900		
Netto	54.079,48	2.151	7.320		
Sisäiset erät netto					
Poistot					
Netto	54.079,48	2.151	7.320		

001402 PALO- JA PELASTUSTOIMI

Pelastustoimen tehtävät kuuluvat Oulu - Koillismaan pelastuslaitoksen hoidettavaksi. Oulun kaupunki vastaa taloudesta ja hallinnosta. Kustannusten jako määräytyy kuntien allekirjoittaman yhteistoimintasopimuksen mukaisesti. Kustannusjako on muuttunut asukasperusteiseksi v. 2011 alusta lukien. Siirretty teknisestä toimesta kunnanhallituksen kustannuspaikalle.

Toimintamenot ja -tulot

	Tp - 10	Ta - 2011	Ta - 2012	Ts - 2013	Ts - 2014
Menot	-96.003,41	-62.904	-65.650		
Tulot					
Netto	-96.003,41	-62.904	-65.650		
Sisäiset erät netto					
Poistot					
Netto	-96.003,41	-62.904	-65.650		

004004 YMPÄRISTÖNSUOJELU JA ILMANTARKKAILU

Ympäristönsuojelun tehtävät kuuluvat Oulun Seudun Ympäristövirastolle. Oulun kaupunki vastaa taloudesta ja hallinnosta. Kustannusten jako määräytyy kuntien allekirjoittaman yhteistoimintasopimuksen mukaisesti.

Toimintamenot ja -tulot

	Tp -10	Ta - 2011	Ta - 2012	Ts - 2013	Ts -2014
Menot	-8.608,21	-13.000	-13.000		
Tulot					
Netto	-8.608,21	-13.000	-13.000		
Sisäiset erät netto					
Poistot					
Netto	-8.608,21	-13.000	-13.000		

004005 YMPÄRISTÖTERV.HUOLTO**Yleistavoite/tarkoitus**

Ympäristöterveydenhuollon tehtävänä on edistää kuntalaisten terveyttä eri toiminnoilla: elintarvikevalvonnalla, yleisellä terveystalvonnalla, tuoteturvallisuusvalvonnalla ja eläinlääkintähuollon keinoin. Palveluista on huolehtinut vuoden 2005 alusta seudullisesti Oulun kaupunki. Sopimus on voimassa toistaiseksi. Ympäristöpalveluiden rahoitus jakautuu kunnassa teknisen toimen ja perusturvan kesken. Perusturva rahoittaa eläinlääkintähuollon ja terveystarkastajan palvelut sekä osan hallintokuluista, tekninen ympäristönsuojelun.

Ympäristöterveyshuolto on siirretty perusturvasta kunnanhallituksen talousarvioon 2012.

Toimintamenot ja -tulot

Ympäristöterv.huolto	Tp - 10	Ta - 2011	Ta - 2012	Ts - 2013	Ts - 2014
Menot	-52.365,45	-47.125	-47.000		
Tulot					
Netto	-52.365,45	-47.125	-47.000		
Sisäiset erät netto		-525	0		
Poistot					
Netto	-52.365,45	-47.125	-47.000		

KIINTEISTÖILLE ON AVATTU UUDET KUSTANNUSPAIKAT TEKNISEN TOIMEN TALOUSARVIOON.

VUOKRAUSTOIMINTA

Kiinteistöjen lämmitysmuotoja on vaihdettu lämpöprojektin valmistumisen myötä. Tavoitteena on pitää mahdollisimman korkea käyttöaste ja tuottavuus asunnoissa. Vuokriin tehdään indeksitarkistukset vuosittain

001309 KOULUN RIVITALO

Kohteessa on 4 kpl asuntoja.

Toimintamenot ja -tulot

	Tp - 10	Ta - 2011	Ta - 2012	Ts - 2013	Ts - 2014
Menot	-25.981,69	-28.544			
Tulot	25.789,25	20.520			
Netto	-192,44	-8.024			
Sisäiset erät netto	-25.981,69	-28.480			
Poistot	-642,84	-643			
Netto	-835,28	-8.667			

001310 OJAVILIKKI

Kohteessa on 22 kpl asuntoja.

Toimintamenot ja -tulot

	Tp - 10	Ta - 2011	Ta - 2012	Ts - 2013	Ts - 2014
Menot	-63.217,12	-55.100			
Tulot	65.172,13	65.000			
Netto	1.955,01	9.900			
Sisäiset erät netto	-62.633,46	-54.795			
Poistot	-11.447,52	-11.448			
Netto	-9.492,51	-1.548			

001311 KUNTAPANKKI

Kohteessa on 1 kpl asuntoja, yksi muu tila ja nuorisotila Luukku.

Toimintamenot ja -tulot

	Tp - 10	Ta - 2011	Ta - 2012	Ts - 2013	Ts - 2014
Menot	-17.241,24	-24.930			
Tulot	1.913,22	8.060			
Netto	-15.328,02	-16.870			
Sisäiset erät netto	-17.389,83	-23.353			
Poistot	-2.079,00	-2.079			
Netto	-17.407,02	-18.949			

001312 KENTÄNKULMA

Kohteessa on 7 kpl asuntoja.

Toimintamenot ja -tulot

	Tp - 10	Ta - 2011	Ta - 2012	Ts - 2013	Ts - 2014
Menot	-30.129,76	-27.405			
Tulot	30.095,30	36.400			
Netto	-34,46	8.995			
Sisäiset erät netto	-30.924,09	-27.341			
Poistot	-7.655,40	-7.656			
Netto	-7.689,86	1.339			

001313 JUOLUKKA

Kohteessa on 3 kpl asuntoja.

Toimintamenot ja -tulot

	Tp - 10	Ta - 2011	Ta - 2012	Ts - 2013	Ts - 2014
Menot	-6.396,62	-3.448			
Tulot	7.630,99	8.600			
Netto	1.234,37	5.152			
Sisäiset erät netto	-6.374,27	-3.418			
Poistot	-1.340,52	-1.341			
Netto	-106,15	3.811			

001314 RENTUKKA

Kohteessa on 4 kpl asuntoja.

Toimintamenot ja -tulot

	Tp - 10	Ta - 2011	Ta - 2012	Ts - 2013	Ts - 2014
Menot	-3.228,83	-3.448			
Tulot	9.996,58	9.250			
Netto	6.767,75	5.802			
Sisäiset erät netto	3.152,06	-3.418			
Poistot	-795,60	-796			
Netto	5.972,15	5.006			

001315 KUNNARI

Kohteessa on 8 kpl asuntoja.

Toimintamenot ja -tulot

	Tp - 10	Ta - 2011	Ta - 2012	Ts - 2013	Ts - 2014
Menot	-42.380,36	-28.570			
Tulot	50.317,47	50.500			
Netto	7.937,11	21.930			
Sisäiset erät netto	-42.171,62	-28.480			
Poistot	-9.799,44	-9.800			
Netto	-1.862,33	12.130			

001317 AS. OY MÄNTYVILIKKI I ja II

Kohteissa on 5 kpl asuntoja. Mäntyvilikki I:n asunnot ovat tyhjänä.

Toimintamenot ja -tulot

	Tp - 10	Ta - 2011	Ta - 2012	Ts - 2013	Ts - 2014
Menot	-99.077,78	-25.253			
Tulot	3.581,92	12.050			
Netto	-95.495,86	-13.203			
Sisäiset erät netto	-9.100,30	-10.253			
Poistot					
Netto	-95.495,86	-13.203			

001318 VASKI

Kohteessa on 2 kpl omakotitaloja.

Toimintamenot ja -tulot

	Tp - 10	Ta - 2011	Ta - 2012	Ts - 2013	Ts - 2014
Menot	-9.789,45	-719			
Tulot	10.525,72	11.760			
Netto	736,27	11.041			
Sisäiset erät netto	-2.021,32	-684			
Poistot	-3.526,56	-3.527			
Netto	-2.790,29	7.514			

001319 LUOTSITUPA

Kohteessa on liikehuoneisto, joka on vuokrattu Luotsausliikelaitokselle.

Toimintamenot ja -tulot

	Tp - 10	Ta - 2011	Ta - 2012	Ts - 2013	Ts - 2014
Menot	-8.727,90	-3.438			
Tulot	11.805,24	12.200			
Netto	3.077,34	8.762			
Sisäiset erät netto	-8.708,94	-3.418			
Poistot	-2.429,64	-2.430			
Netto	647,70	6.332			

001320 VANHA LUOTSIASEMAN TILA+ MAJAKKA

Kohteeseen budjetoitu majakan pääsymaksutuloja sekä hydrokopteri-hallin vuokratulo 100 e/kk.

Toimintamenot ja -tulot

	Tp - 10	Ta - 2011	Ta - 2012	Ts - 2013	Ts - 2014
Menot	-1.089,49	-4.660			
Tulot	2.957,50	1.200			
Netto	1.868,01	-3.460			
Sisäiset erät netto	-986,14	-4.557			
Poistot					
Netto	1.868,01	-3.460			

001321 LUOTOTALO

Luototalon uudisrakennusosan tulona ovat vuokratulot Setlementiltä ja Metsähallitukselta sekä menona poistot.

Toimintamenot ja -tulot

	Tp - 10	Ta - 2011	Ta - 2012	Ts - 2013	Ts - 2014
Menot	-41.401,59				
Tulot	69.431,64	69.550			
Netto	28.030,05	69.550			
Sisäiset erät netto	-39.855,82				
Poistot	-13.257,48	-13.258			
Netto	14.772,57	56.292			

001332 TUTKIMUSASEMA

Tutkimusaseman kiinteistöjen osalta tehty aiesopimus rakennusten myymisestä Oulun Seudun Setlementille on riitautettu. Rakennukset pyritään vuokraamaan.

Toimintamenot ja -tulot

	Tp - 10	Ta - 2011	Ta - 2012	Ts - 2013	Ts - 2014
Menot	-37.145,70	-25.608			
Tulot	5.294,54	1.500			
Netto	-31.851,16	-24.108			
Sisäiset erät netto	-36.974,08	-25.518			
Poistot	-4.700,04	-4.701			
Netto	-36.551,20	-28.809			

001338 TEOLLISUUSHALLI NRO 1 + VARASTORAKENNUS

Vuokrattu Polar-Moos Oy:lle.

Toimintamenot ja -tulot

	Tp - 10	Ta - 2011	Ta - 2012	Ts - 2010	Ts - 2013
Menot	-6.555,62	-1.512			
Tulot	14.842,62	13.740			
Netto	8.287,00	12.228			

Sisäiset erät netto	-6.286,76	-285			
Poistot	-10.407,66	-7.376			
Netto	-2.120,66	4.852			

001339 TEOLLISUUSHALLI NRO 2
Toimintamenot ja -tulot

	Tp - 10	Ta - 2011	Ta - 2012	Ts - 2013	Ts - 2014
Menot	-7.051,50	-437			
Tulot	6.507,00	6.510			
Netto	-544,50	6.073			
Sisäiset erät netto	-5.824,42	-57			
Poistot	-6.504,84	-6.505			
Netto	-7.049,34	-432			

001340 TEOLLISUUSHALLI NRO 3

Vuokrattu Laulupuu Oy:lle.

Toimintamenot ja -tulot

	Tp - 10	Ta - 2011	Ta - 2012	Ts - 2013	Ts - 2014
Menot	-2.050,47	-326			
Tulot	3.027,36	3.500			
Netto	976,89	3.174			
Sisäiset erät netto	-1.673,86	-57			
Poistot	-2.186,40	-2.187			
Netto	-1.209,51	987			

1341 Kaukalahalli
Toimintamenot ja -tulot

	Tp - 10	Ta - 2011	Ta - 2012	Ts - 2013	Ts - 2014
Menot	-4.301,30	-310			
Tulot					
Netto	-4.301,30	-310			
Sisäiset erät netto	-4.080,33	-285			
Poistot	-686,76				
Netto	-4.988,06	-310			

1342 TORIVARASTO 001343- 44 KUNNANVARASTO JEMMA, PÄÄKAUPPA
Toimintamenot ja -tulot

	Tp - 10	Ta - 2011	Ta - 2012	Ts - 2013	Ts - 2014
Menot	-3.705,98	-536			
Tulot		80			
Netto	-3.705,98	-456			
Sisäiset erät netto	-3.667,96	-456			
Poistot	-452,28				
Netto	-4.158,26	-456			

KESKUSOSASTO YHTEENSÄ

Toimintamenot ja -tulot

	Tp - 10	Ta - 2011	Ta - 2012	Ts - 2013	Ts - 2014
Menot	-1.250.464,20	-1.146.185	-1.228.378		
Tulot	931.208,09	762.326	267.200		
Netto	-319.256,11	-383.859	-961.178		
Sisäiset erät netto	-70.548,62	-6.405	60.202		
Poistot	-98.443,73	-94.734	-2.700		
Netto	-417.699,84	-478.593	-963.878		

PERUSTURVAOSASTO

Yleistavoite / tarkoitus

Perusturvaosaston tehtävänä on vastata kunnan sosiaali- ja terveydenhuollosta. Sosiaali- ja terveydenhuollon selviytymissuunnitelma on talousarviokokouksessa 3.10.2006 tiivistetty muotoon:

1. Sosiaali- ja terveystoimen palvelut järjestetään suurimmalta osin kunnan omana toimintana ja osa yhteistyössä Oulun seudun kuntien, sairaanhoitopiirin ja muiden yhteistyökumppanien kanssa.

Puitelain kunta- ja palvelurakennemuutoksesta ennakoitiin muuttavan Hailuodon sosiaali- ja terveydenhuollon toimintatapoja ja rakenteita, mutta vuoden 2011 loppupuolella tilanne on muuttanut LAKEUS- yhteistoiminta hankkeen kaatuessa. Uusi terveydenhoitolaki, joka tuli voimaan toukokuussa 2011, muutti PARAS – lainsäädännön kanssa jonkin verran toimintatapoja. Myös sosiaalipalveluita koskevaa lainsäädäntöä ollaan uudistamassa ja tehtävien yhteistä organisaatiota koskevat säännökset kootaan sosiaali- ja terveydenhuollon hallintolakiin.

Hailuodon kunnanvaltuusto päätti 8.9.2010 olla mukana Oulun seudun kuntien sosiaali- ja terveystoimen yhteistoiminta-alueella (LAKEUS) koskevassa valmistelussa ja hyväksyi samalla Kempeleen kunnan esittämän hallintomallin.

Lokakuussa 2011 selvisi, ettei Hailuodon kunnasta riippumattomista syistä, Oulun seudun eteläisten kuntien kesken ole kyetty valmistelemaan yhteistoiminta-alueen perussopimusta, joka olisi ollut kaikkien osapuolten hyväksyttävissä. Hailuodon kunnanhallitus on kokouksessaan 24.10.2011 esittänyt valtuustolle, että se toteaa edellytysten Lakeuden yhteistoiminta-alueen muodostumiselle puuttuvan ja että Oulun seudun eteläisten kuntien aiesopimus sosiaali- ja terveystoimen yhteistoiminta-alueen muodostamisesta raukeaa. Kunnanhallitus pitää tärkeänä, että tehtyjä selvityksiä ja laadittuja suunnitelmia ei hylätä, vaan kuntien välistä yhteistyötä ja palveluprosessien kehittämistä jatketaan niiden pohjalta.

Vuonna 2012 perusturvaosasto vastaa siis edelleen kuntalaisten tarvitsemista sosiaali- ja terveystoimen palveluista entisellä tavalla. Ympäristöterveys, joka on Oulun kaupungin hoidossa, siirretään vuoden 2012 alusta kunnanhallituksen talousarvioon.

Painopiste on edelleen avohuollossa ja ennaltaehkäisevässä toiminnassa, jota välttämättömät laitospalvelut tukevat. Psykiatrisen sairaanhoitajan tehtävään emme hakemuksesta ja valinnasta huolimatta saaneet työntekijää, joten olemme käyttäneet käyttämään tarvittaessa harkitusti ostopalveluja ja yhteistyötilanteen ollessa auki olisi järkevää toimia myös vuonna 2012 samoin.

Avohuolto toteutetaan pääosin Hailuodossa ja laitoshoidon sekä erityispalvelut ostetaan mantereen puolelta.

Sosiaali- ja terveystoimen palveluiden vastualueet ja vastuuhenkilöt ovat:

- perusturvan kokonaisuudesta ostopalveluineen vastaa perusturvajohtaja
- vanhustyöstä vastaa vanhustyönjohtaja
- terveysasemasta ja kuntoutukselta vastaa vastaava lääkäri
- suun terveydenhuollosta vastaa vastaava hammaslääkäri

02100 PERUSTURVALAUTAKUNTA**Yleistavoite / tarkoitus**

Perusturvalautakunta vastaa perusturvasta luottamushenkilötasolla. Lautakunnassa on 7 jäsentä ja se kokoontuu 4-6 kertaa vuodessa.

Suunnittelukauden tavoitteet / painopisteet

Yleistavoitteena on edelleen taata kuntalaisille lakisääteiset sosiaali- ja terveydenhuollon palvelut. Kustannuksia hallitaan joustavilla yhteistyösopimuksilla ja seuraamalla tarkasti toiminnan toteutumista, taloudellisuutta ja tarkoituksenmukaisuutta. Omassa toiminnassa ”saaristolainen moniosaajuus” on keskeistä.

Painopisteet:

- Hoitotakuuseen vastaaminen
- Ennaltaehkäisevän työn vahvistaminen

Toiminnalliset tunnusluvut

Perusturvaltk	Tp - 10	Ta - 2011	Ta - 2012	Ts - 2013	Ts - 2014
Perusturvaltk. Kokoukset	4	5	5	5	
Käsitellyt asiat	44	65	65	65	

Perusturvan henk.	Tp - 10	Ta - 2011	Ta - 2012	Ts - 2013	Ts - 2014
Vakinaiset	27,42	28,91	27,42		
-joista osa-aikaiset	4	4	7		

Toimintamenot ja -tulot

Perusturvaltk	Tp - 10	Ta - 2011	Ta - 2012	Ts - 2013	Ts - 2014
Menot	-1.420,45	-2.005	-2.540		
Tulot	0		0		
Netto	-1.420,45	-2.005	-2.540		

002101 PERUSTURVATOIMISTO**Yleistavoite / tarkoitus**

Perusturvan hallinto- ja ostopalveluasioiden hoito.

Suunnittelukauden tavoitteet / painopisteet

Ostopalveluiden turvaaminen vuonna 2012.

Oman toiminnan johtaminen odotettavissa oleviin muutoksiin.

Toiminnalliset tunnusluvut

Perusturvatoimisto	Tp - 10	Ta - 2011	Ta - 2012	Ts - 2013	Ts - 2014
Henkilöstö	0,50	0,50	0,50		
Viranomaispäätökset	108	100	100		

Toimintamenot ja -tulot

Perusturvatoimisto	Tp - 10	Ta - 2011	Ta - 2012	Ts - 2013	Ts - 2014
Menot	-55.373,60	-44.260	-55.660		
Tulot	50.257,40	45.473	36.840		
Netto	-5.116,20	1.213	-18.820		
Sisäiset erät netto	45.385	41.283	34.300		
Poistot					
Netto	-1.116,20	1.213	-18.820		

VANHUSTEN JA VAMMAISTEN PALVELUT**Yleistavoite / tarkoitus**

Yleistavoitteena vastuualueella on vanhusten kotona asumisen, omatoimisuuden ja itsehoidon tukeminen sekä asiakkaiden tarpeista lähtevä auttaminen ja viimekädessä välttämättömän laitoshoidon turvaaminen. Valtakunnallinen tavoite on, että 94-96% 75 vuotta täyttäneistä asuu kotona itsenäisesti tai tarkoituksen mukaisten sosiaali- ja terveyspalvelujen turvin. Hailuodossa kaikki 75 vuotta täyttäneet asuvat kotona (palveluasunnoissa asuvat lasketaan valtakunnallisessa tilastossa kotona asuviksi).

Vanhustenhoito on kokonaisuus, joka pitää sisällään palvelukodin, kotihoidon tukipalveluineen ja omaishoidontuen. Toiminta tapahtuu ”saaristolaisen moniosaajuuden” periaatteella kiinteässä yhteistyössä terveyskeskuksen, kuntoutuksen ja sosiaalityön kanssa. Laitospalveluita käytetään vain siinä tapauksessa, ettei oman toiminnan avulla mitenkään selvitä omassa saarella.

Lakeuden kuntien yhteistoiminta-alueen valmistelussa vanhustenhuollon lähipalvelujen turvaaminen saarella on erityisen tärkeää. Samoin hailuotolaisen oman epäbyrokraattisen toimintatavan jatkuvuus, jossa avohuollon painotus ja saumaton yhteistyö omassa kunnassa ja mantereen yhteistyökumppanien kesken on ydin. Kotihoidon kehittämisen tulee olla erityisenä painopistealueena tulevana vuosina, jotta omassa saarella asuminen onnistuisi edelleenkin niin pitkään kuin mahdollista.

002217 PÄIVÄKESKUS

Päiväkeskus toimii kerran viikossa, loma-aikoja lukuun ottamatta. Kotihoidon henkilökunta hakee asiakkaat kotoaan palvelukotiin, jossa he voivat askarrella, syödä, saunoa ja pesettää pyykkinsä. Päiväkeskuksessa kävijät voivat käydä päivän aikana myös lääkärissä, hammaslääkärissä ja lääkekaapilla. Päivän päätyttyä kotihoito vie asiakkaan kotiin usein kaupan kautta.

Päivätoiminta on aikaisemmin sisällytynyt kotipalvelun talousarvioon.

Toimintamenot ja -tulot

Päiväkeskus	Tp - 10	Ta - 2011	Ta - 2012	Ts - 2013	Ts - 2014
Menot			-3.610		
Tulot			500		
Netto			-3.110		
Sisäiset erät netto					
Poistot					
Netto			-3.110		

Toiminnalliset tunnusluvut

	Tp-10	Ta-2011	Ta-2012	Ts-2013	Ts-2014
Päiväkeskuspäiviä	122	122	122		
Kävijöitä / pv	6	6	6		

02218 SAARENKARTANON KEITTIÖ

Palvelukodin keittiössä valmistetaan aterioita palvelukodissa ja kotihoidossa asuville vanhuksille, päiväkodeille ja henkilökunnalle. Keittiö toimii kaikkina viikonpäivinä, joten esim. koteihin voidaan kuljettaa lämmin ateria kolme kertaa päivässä vuoden jokaisena päivänä. Ateriakuljetukset ovat koko ajan lisääntyneet. Päivähoitoon menee Tuomikkaan lounas viitenä päivänä viikossa ja Päiväkoti Onnen Saareen koulun loma-aikoina.

Keittiöön on budjetoitu henkilökuntaa seuraavasti: emäntä-keittäjä, ravitsemustyöntekijä, 50% hoitoapulainen ja määräaikainen ravitsemistyöntekijä. Edelleen esitetään määräaikaisen ravitsemistyöntekijän palkkaamista, koska sen avulla hoitajien työpanos iltaisin ja viikonloppuisin saadaan siirrettyä keittiötyöstä hoitotyöhön. Puolikkaan hoitoapulaisen palkka jää edelleen keittiön talousarvioon, koska hoitohenkilökunta hoitaa edelleen aterioiden kuljetukset kolme kertaa päivässä.

Toimintamenot ja -tulot

Saarenkartanon keittiö	Tp – 10	Ta – 2011	Ta – 2012	Ts – 2013	Ts - 2014
Menot	-207.529,64	-215.292	-229.750		
Tulot	147.790,97	116.000	147.500		
Netto	-59.738,67	-99.292	-82.250		
Sisäiset erät netto	-2.049,69		-2.800		
Poistot					
Netto	-59.738,67	-99.292	-82.250		

Toiminnalliset tunnusluvut

	Tp-10	Ta-2011	Ta-2012	Ts-2013	Ts-2014
Valmistetut ateriat yhteensä	40.215	50.000	50.000		
- kotiin kuljetetut	10.501	10.000	10.000		
-päivähoidon lounaat	2.270	5.000	2.300		
Kustannus €/ateria					
Henkilöstö	2,3	3,5	3,5		

002220 SAARENKARTANO

Yleistavoite/tarkoitus

Palvelukoti Saarenkartano tarjoaa kotona asumista tukevia lyhytaikaisasumispalveluita, tukipalveluita ja päiväkeskustoimintaa sekä ympärivuorokautisia asumispalveluja. Vakituksia asuntoja on 15 ja tilapäisasuntoja 4.

Suunnittelukauden tavoitteet / painopisteet

Määrälliset tavoitteet

Tavoitteena on, että palvelukodin lyhytaikais- ja tilapäispaikkoja käytetään mahdollisimman tehokkaasti korvaamaan lyhytaikaista laitoshoidtoa.

Valtakunnallisen tavoitteen mukaan tehostettua palveluasumista saa 9% 75 vuotta täyttäneistä. Hailuodossa palvelua saa 12,7%, mihin osaltaan vaikuttaa se, että Hailuodossa ei ole sosiaalihuollon laitoshoidtoa ja terveyskeskuksen pitkäaikaishoidossakin on vain 0,9% 75-vuotta täyttäneistä.

Laadulliset tavoitteet

Tavoitteena on kodikas, yksilöllisiä palveluja tarjoava asuinympäristö. Toiminnan lähtökohtana ovat asukkaiden omatoimisuus ja itsemääräämisoikeus ja toimintatapana on kuntouttava työote.

Laatuun kiinnitetään huomiota päivittäin työn suunnittelussa ja erityisesti dementiaa sairastavien asiakkaiden hoitoon kiinnitetään huomiota. Myös päihdeasiakkaiden hoidon laatuun on jatkossa paneuduttava suunnittelun ja koulutuksen avulla.

Asiakaspalautteet käsitellään työneuvotteluissa ja tarvittaessa hoitoneuvotteluissa asiakkaan kanssa. Vaaratapahtumat ilmoitetaan Haipro-rekisteriin ja käsitellään hoitoneuvotteluissa sekä tehdään tarvittavat asiakas- ja hoitajaturvallisuutta parantavat toimenpiteet.

Asiakkaan toimintakyky mittariksi otetaan kansainvälisesti tutkittu ja testattu Rai-arviointijärjestelmä.

Henkilöstötavoitteet

Tavoitteena on, että henkilöstöä on riittävästi siihen, että he tuottavat määrältään, laadultaan ja vaikuttavuudeltaan tarkoituksenmukaiset palvelut asukkaille kustannustehokkaasti ja inhimillisesti. Keittiöön palkattavan määräaikaisen ravitsemistyöntekijän avulla hoitajien työtä saadaan iltaisin ja viikonloppuisin kohdistettua keittiötyön sijasta hoitotyöhön. Terveyskeskukseen kohdistunut hoitajan 40% työpanos palautuu vanhustyöhön.

Tavoitteena on, että pitkäaikaisiin poissaoloihin saadaan pätevät sijaiset. Lyhytaikaiset poissaolot pyritään hoitamaan työvuorojärjestelyin ilman sijaisia, asukkaiden turvallisuutta kuitenkaan vaarantamatta.

Henkilökunnan työkykyä ja työssä jaksamista tuetaan koulutuksen, työkykyä ylläpitävän toiminnan ja kuntoutuksen avulla. Työnohjaus jatkuu. Henkilökohtaiset kehittämiskeskustelut käydään vuosittain.

Toiminnalliset tunnusluvut

Saarenkartano	Tp – 10	Ta – 2011	Ta – 2012	Ts – 2013	Ts – 2014
Vakituiset asunnot	15	15	15		
Tilapäisasunnot	4	4	4		
Vakituiset asukkaat/vuosi	17	15	15		
Tilapäisasukkaat + yö- ja päivähoitoas./vuosi	43	25	40		
Nettomenot/euroa		-539.914			
Tilapäiskäyttöpv	1.834	1.400	1.800		
Vakituisten käyttöpv	5.431	5.400	5.400		
Käyttöpäivät yhteensä	7.265	6.800	7.200		
€/käyttöpv, netto *	74,92	79,39			
€/käyttöpv, brutto *	97,51	103,29			
Henkilöstö	10,1	10,3	10,6		

Toimintamenot ja -tulot

Palvelukoti Saarenkaartano	Tp – 10	Ta - 2011	Ta – 2012	Ts – 2013	Ts - 2014
Menot	-725.809,95	-717.678	-760.797		
Tulot	164.172,60	162.500	163.500		
Netto	-561.637,35	-539.914	-597.297		
Sisäiset erät netto	-178.059,28	-163.068	-182.547		
Poistot	-28.359,24	-28.360			
Netto	-589.996,59	-583.538	-597.297		

02221 KOTIHOITO

Yleistavoite/tarkoitus

Kotihoidon tavoitteena on tukea asiakkaiden kotona asumista mahdollisimman pitkään kotipalvelun, kotisairaanhoidon- ja tukipalveluiden avulla. Kotihoidon palveluilla tuetaan myös mielenterveysasiakkaita. Perhetyötä tehdään tarpeen mukaan.

Kotihoito on suunnittelukauden erityinen painopistealue. Tavoitteena on kotona asumisen tukeminen mahdollisimman pitkään, ja laitoshoidon sekä tehostetun palveluasumisen pitäminen nykyisellä tasollaan.

Suunnittelukauden tavoitteet / painopisteet**Määrälliset tavoitteet**

Valtakunnallisena tavoitteena on, että 75- vuotta täyttäneistä henkilöistä 13-14% saa säännöllistä kotihoitoa vähintään kerran viikossa. Vuoden 2010 aikana säännöllisiä kotihoidon palveluita sai 11% 75 vuotta täyttäneistä. Kotihoidon palvelujen tehostaminen on jatkossa vanhustenhuollon tärkein alue ja tavoitteena on päästä valtakunnalliseen tavoitteeseen.

Laadulliset tavoitteet

Jokaiselle säännöllistä kotihoitoa saavalle asiakkaalle tehdään yhdessä asiakkaan ja omaisten kanssa hoito- ja palvelusuunnitelma, jossa palvelun määrälliset ja laadulliset kriteerit sovitaan. Asiakaspalautteet käsitellään työneuvotteluissa ja tarvittaessa hoitoneuvotteluissa asiakkaan kanssa.

Asiakkaan toimintakyky mittariksi otetaan kansainvälisesti tutkittu ja testattu Rai-arviointijärjestelmä.

Henkilöstötavoitteet

Valtakunnallista mitoitussuositusta ikääntyneiden avopalveluissa tarvittavan henkilöstön määrästä ja rakenteesta edelleen odotellaan. Tavoitteena on, että vanhusten kotona selviäminen ei vaaranna henkilöstön riittämättömyyden vuoksi. Tämän vuoksi kotihoidon tarvetta on koko ajan seurattava ja tarvittaessa henkilöstöä sinne on lisättävä, jotta voidaan tuottaa laadultaan ja vaikuttavuudeltaan asianmukaiset palvelut tehokkaasti ja tarvetta vastaavasti.

Henkilökunnan työkykyä ja työssä jaksamista tuetaan koulutuksen, työkykyä ylläpitävän toiminnan ja kuntoutuksen avulla. Työnohjaus jatkuu. Henkilökohtaiset kehittämiskeskustelut käydään vuosittain.

Toiminnalliset tunnusluvut

Kotihoito	Tp – 10	Ta – 2011	Ta – 2012	Ts – 2013	Ts - 2014
Khoitoapua saaneet kotitaloudet.	58	40	60		
- niistä vanhustaloudet	36	35	40		
Henkilöstö	7	8	7,5		
Kodinhoitokäynnit	8.694	8.000	8.700		
Ateriakuljetukset	12.649	10.000	12.500		
Kotisairaanhoidon asiakkaat	52	50	50		
Kotisairaanhoidon käynnit	4.198	1.700	4.000		

Toimintamenot ja -tulot

Kotihoito	Tp – 10	Ta – 2011	Ta – 2012	Ts – 2013	Ts - 2014
Menot	-352.612,99	-411.242	-338.900		
Tulot	101.846,84	70.500	101.000		
Netto	-250.766,15	-340.742	-237.900		
Sisäiset erät netto	-28.136,77	-24.330	-17.500		
Poistot					
Netto	-250.766,15	-340.742	-237.900		

002222 TUKIPALVELUT**Yleistavoite/tarkoitus**

Tukipalveluiden tarkoituksena on tukea ja edistää asiakkaan kykyä asua omassa kodissaan ja selviytyä itsenäisesti mahdollisimman pitkään. Tukipalveluita ovat ateria-, sauna-, pesula-, turva-, apuväline- ja kuljetuspalvelut.

Suunnittelukauden tavoitteet/painopisteet**Määrälliset tavoitteet**

Tavoitteena on, että tukipalveluita on tarjolla tarvetta vastaavasti ja että niiden avulla voidaan tehokkaasti tukea kotona asumista mahdollisimman pitkään. Sotainvalidien siivouspalvelut ostetaan yksityiseltä palvelun tuottajalta ja myös muita pelkkää siivouspalvelua tarvitsevia asiakkaita ohjataan yksityisen palvelun piiriin perusteena se, että yksityiseltä ostetusta palvelusta asiakkaalla on mahdollista saada verotuksessa kotitalousvähennys. Säännöllistä kotihoitoa saavilla asiakkailla siivouspalvelu sisältyy hoito- ja palvelusuunnitelmaan.

Laadulliset tavoitteet

Tavoitteena on hyvä palvelun laatu, jonka avulla kotona asuminen onnistuu mahdollisimman pitkään.

Toiminnalliset tunnusluvut

Kotih.tukipalvelut	Tp – 10	Ta – 2011	Ta – 2012	Ts – 2013	Ts - 2014
Tukipalveluja saaneet asiakkaat yhteensä	85	80	85		
Josta					
-ateriapalvelu	50		55		
-kuljetuspalvelu	55		55		
-kylvetyspalvelu	7		10		
-pesulapalvelu	23		25		
-turvapuhelin	5		5		
Tukipalveluita saaneista >65 v	51	70	70		

Toimintamenot ja -tulot

Kotih.tukipalvelut	Tp – 10	Ta – 2011	Ta – 2012	Ts – 2013	Ts - 2014
Menot	-24.494,29	-26.300	-27.250		
Tulot	1.163,71	12.500	13.200		
Netto	-23.330,58	-13.800	-14.050		
Sisäiset erät netto					
Poistot	-5.129,64		-5.000		
Netto	-28.460,22	-13.800	-19.050		

002223 OMAISHOIDONTUKI**Yleistavoite/tarkoitus**

Omaishoidon tuella tarkoitetaan vanhuksen, vammaisen tai sairaan henkilön kotona tapahtuvan hoidon tueksi maksettavaa hoitopalkkiota. Palkkio maksetaan asiakkaan hoidettavuuden mukaan.

Omaishoidontuen tavoitteena on välttää vanhuksen, vammaisen tai sairaan joutuminen laitoshoitoon.

Suunnittelukauden tavoitteet/painopisteet**Määrälliset tavoitteet**

Valtakunnallisen tavoitteen mukaan omaishoidontuen piirissä tulisi olla 5-6 % 75 vuotta täyttäneistä. 2010 Hailuodossa tukea sai 5,5 %. Omaishoito on talousarvion määrärahasidonnainen palvelu ja tavoitteena on, että määrärahaa varataan omaishoidon tarvetta vastaavasti siten, että tuki voidaan myöntää aina, kun sen avulla voidaan ehkäistä asumispalveluihin tai laitoshoitoon joutuminen.

Laadulliset tavoitteet

Omaishoidon järjestämisessä noudatetaan omaishoitolakia ja kunnan päättämiä omaishoidon kriteereitä. Omaishoitoa pyritään tukemaan kaikin mahdollisin keinoin järjestämällä tarvittavat hoitajaa tukevat palvelut ja arvioimalla omaishoidon toteutumista hoidettavan edun mukaisesti tarkistamalla säännöllisesti hoito- ja palvelusuunnitelma.

Toiminnalliset tunnusluvut

Omaishoidontuki	Tp – 10	Ta – 2011	Ta – 2012	Ts – 2013	Ts - 2014
Tukea saaneet	7		7		
- niistä vanhustaloudet	6		6		

Toimintamenot ja -tulot

Omaishoidontuki	Tp – 10	Ta – 2011	Ta – 2012	Ts – 2013	Ts - 2014
Menot	-24.125,50	-25.290	-27.900		
Tulot			500		
Netto	-24.125,50	-25.290	-27.400		
Sisäiset erät netto					
Poistot					
Netto	-24.125,50	-25.290	-27.400		

002225 MUUT VAMMAISETUUEDET

Vammaispalvelulain mukaiset etuudet niihin oikeutetuille.

Oulun seudulla on yhteinen vammaispalvelulain soveltamisohjeistus.

Toimintamenot ja -tulot

VpL:n muk.etuudet	Tp – 10	Ta – 2011	Ta – 2012	Ts – 2013	Ts - 2014
Menot	-4.669,21	-4.500	-4.000		

002226 KEHITYSVAMMAISTEN AVOHUOLTO

Ei määrärahavarausta vuodelle 2011.

Toimintamenot ja -tulot

Keh.vamm.avoh.	Tp – 10	Ta - 2011	Ta – 2012	Ts – 2013	Ts - 2014
Menot		0	0		
Netto		0	0		

MUU SOSIAALI- JA TERVEYSTOIMI**002250 TOIMEENTULOTUKI****Yleistavoite / tarkoitus**

Lakisääteinen, viimesijainen yksilön ja perheiden rahallinen tuki, jonka tavoitteena turvata inhimillisen elämän perusedellytykset, kun muita keinoja ei ole löydettävissä. Lain muutos on jakanut kustannuksia uudella tavalla vuodesta 2006 alkaen kunnan ja valtion kesken. Työttömyyden kasvu lisää kustannuspaineita.

Oulun seudulla on yhteiset toimeentulotuen soveltamisohjeet.

Toiminnalliset tunnusluvut

Toimeentulotuki	Tp – 10	Ta – 2011	Ta – 2012	Ts – 2013	Ts - 2014
Tukea saaneet kotitaloudet	11	18	20		

Toimintamenot ja -tulot

Toimeentulotuki	Tp – 10	Ta – 2011	Ta – 2012	Ts – 2013	Ts - 2014
Menot	-44.321,27	-51.500	-72.000		
Tulot	8.152,21	15.000	17.600		
Netto	-36.169,06	-36.500	-54.400		

002252 VETERAANIKUNTOUTUS

Veteraanien avokuntoutukseen Hailuodon rintamaveteraaneille myönnetty avustus 2.850 €. Sisältää sekä avo- että laituskuntoutuksen.

Toimintamenot ja -tulot

Veteraanikuntoutus	Tp – 10	Ta – 2011	Ta – 2012	Ts – 2013	Ts - 2014
Avustus veter.järjestölle		-2.850	-2.850		
Veteraanien kuntoutus (valtion kustantama) , tulo		-13.037	10.000		
Veteraanien kuntoutus, meno		-13.037	10.000		

Toimintamenot ja -tulot

Veteraanikuntoutus	Tp – 10	Ta – 2011	Ta – 2012	Ts – 2013	Ts - 2014
Menot	-13.936,40	-11.350	-12.850		
Tulot	11.086,40	12.000	10.000		
Netto	-2.850,00	650	-2.850		
Sisäiset erät netto					
Poistot					
Netto	-2.850,00	650	-2.850		

002253 MUUT AVUSTUKSET

Harkinnanvaraiset avustukset perheille tai yhteisöille, ei budjetoitu 2011.

Toiminnalliset tunnusluvut

	Tp – 10	Ta – 201	Ta – 2012	Ts – 2013	Ts - 2014
Avustukset kotitalouksille		0	0		
Avustukset muille		0	0		

MUUT LASTEN JA PERHEIDEN PALVELUT**002254 SOSIAALITYÖ****Yleistavoite / tarkoitus**

Sosiaalityö tukee yksilöiden, perheiden ja ryhmien selviytymistä erilaisin sosiaalityön keinoin (neuvonta, ohjaus, taloudellinen tuki, perhe- ja yksilötyö, verkostotyö jne.) Se myös arvioi erilaisten toimintamallien sosiaalisia vaikutuksia ja pyrkii vaikuttamaan sosiaalisia ongelmia ennaltaehkäisevästi päätöksentekoon.

Suunnittelukauden tavoitteet / painopisteet

Sosiaalityöntekijä työskentelee osa-aikaisena, 2-3 pv/viikko. Hän hoitaa myös lastenvalvojan ja lastensuojelun tehtäviä sekä osallistuu seudullisiin hankkeisiin.

Hailuotolainen joustava toimintatapa jatkuu a avohuoltoa ja ennaltaehkäisevyyttä painottaen. TUKEVA-hankkeen avulla pyritään entistä saumattomampaan yhteistyöhön oman kunnan toimijoiden ja mantereen yhteistyökumppanien kesken ja hankkeen puitteissa laaditaan yhteinen Lapsi- ja nuorisopoliittinen ohjelma

Hailuoto on mukana Oulun ympäristökuntien yhteisessä sosiaalipäivystyksessä. Sosiaalipäivystys on kilpailutettu yhteistyössä naapurikuntien kanssa ja palvelun tuottaa 1.1.2011 – 31.12.2012 Nuorten Ystävät – palvelut Oy.

Toiminnalliset tunnusluvut

Sosiaalityö	Tp – 10	Ta – 2011	Ta – 2012	Ts – 2013	Ts - 2014
Henkilöstö	0,55	0,55	0,55		
Viranomaispäätökset	94	110	130		

Toimintamenot ja -tulot

Sosiaalityö	Tp – 10	Ta – 2011	Ta – 2012	Ts – 2013	Ts - 2014
Menot	-26.612,32	-31.438	-36.260		
Tulot	69,00				
Netto	-26.543,32	-31.438	-36.260		
Sisäiset erät netto			-1.300		
Poistot					
Netto	-26.543,32	-31.438	-36.260		

002255 LASTENSUOJELU

Tavoitteena turvata lapsen terve kasvu ja kehitys ja taata tarvittaessa erityinen suojelu.

Lastensuojelulain uudistus 1.1.2008 on aiheuttanut muutoksia toimintakäytäntöihin ja suunnitteluun, yhteistyö seudulla painottuu. Vuonna 2011 jatkuvan TUKEVA –hankkeen puitteissa on tarkoitus yhteistyössä kuntien kanssa laatia Lapsi- ja nuorisopoliittinen ohjelma.

Ostetaan perhekotihoitoa tarpeen mukaan, sopimus kiireellisen sijoituksen varalta Peruskalliokodit Oy:n kanssa. Talousarviossa on varattu vuodelle 2012 määräraha puolen vuoden avohuollon tukitarpeisiin.

Toiminnalliset tunnusluvut

Lastensuojelu	Tp – 10	Ta – 2011	Ta – 2012	Ts – 2013	Ts - 2014
Sijoitetut lapset	0	0	1		
Avohuollon tukitoimet	9	9	10		

Toimintamenot ja –tulot

Lastensuojelu	Tp – 10	Ta – 2011	Ta – 2012	Ts – 2013	Ts - 2014
Menot	-8.798,43	-6.300	-69.000		
Tulot					
Netto	-8.798,43	-6,300	-69.000		
Sisäiset erät netto					
Poistot					
Netto	-8.798,43	-6.300	-69.000		

PERUSTERVEYDENHUOLTO**Yleistavoite / tarkoitus**

Järjestetään lakisääteiset terveystalut kuntalaisille. Palvelut voivat olla kunnan omaa, saareissa tuotettua palvelua tai ostopalvelua muualta. Tavoite on, että palvelut ovat määrällisesti riittävät ja laatu on hyvä.

002260 TERVEYSASEMA**Yleistavoite / tarkoitus**

Terveyskeskuksen tarkoituksena on tuottaa ja tarjota kuntalaisten terveyttä ja hyvinvointia edistäviä terveyden- ja sairaanhoidon peruspalveluita.

Suunnittelukauden tavoitteet / painopisteet

Seniorineuvolatoimintaa aloitettiin 2010. Toiminta on vakiintunut siten, että vuonna 2011 lähes jokainen 70 - 75 –vuotias on käynyt neuvolassa ja lisäksi on tarpeen mukaan kutsuttu joitakin henkilöitä myös muista ikäryhmistä.. Kunnan väestörakenne huomioiden terveyskeskuksen tavoite on osaltaan tukea kotona asumista ja tähän tarpeeseen pyritään vastaamaan työtapoja kehittämällä.

Lääkärin ja sairaanhoitajan yhteistyö on vastaanotto toiminnassa keskeistä ja myös sen kehittäminen jatkuu edelleen. Vuoden 2011 aikana on nähty tämän lyhentävän jonoja lääkärin vastaanotolle ja tätä toimintamallia on tarkoitus jatkaa vuonna 2012.

Diabeteksen ennalta ehkäisyä ja hoitoa tehostetaan henkilökunnan lisäkoulutuksen avulla.

Määrälliset tavoitteet

Lakisääteisen hoidon takaaminen ja hoitotakuun toteutuminen v. 2012.

Laadulliset tavoitteet

Asiakastyytyväisyys kysely on tehty vuonna 2011 ja toimintaa kehitetään palautteen pohjalta. Hoitotakuuseen vastataan. Kuntalaisten itsehoitoa tuetaan ja ennaltaehkäisevää terveydenhuoltoa kehitetään edelleen.

Henkilöstötavoitteet

Määräaikainen psykiatrisen erikoissairaanhoidajan toimi perustettiin osa-aikaisena vuosiksi 2011-2012. Tämä toivottiin palvelevan laajasti ennaltaehkäisevän työn tavoitteita niin lapsi, aikuis- kuin vanhustyössä. Yrityksestä huolimatta emme saaneet toimeen työntekijää ja olemme ostaneet tarpeen mukaan ja huolellisella harkinnalla näitä palveluja yksityiseltä palveluntuottajalta. Yksityinen palveluntuottaja ei täysin korvaa omaa psykiatrista sairaanhoitajaa, mutta on hyvänä apuna ongelmatilanteissa. Työkykyä ja työssä jaksamista tuetaan koulutuksen, työkykyä ylläpitävän toiminnan ja kuntoutuksen avulla. Henkilökunnan työnohjausta jatketaan tarpeen mukaan.

Toiminnalliset tunnusluvut

Terveysasema	Tp – 10	Ta – 2011	Ta – 2012	Ts – 2013	Ts - 2014
Asiakaskäynnit yhteensä	11.264	6.575	6.575		
Lääkärissä käynnit	1.326	1.167	1.167		
Käynnit muun ammattih.luona		4.750	4.750		
Henkilöstö	3,35	3,65	3.65		
Avoh.käynti/euroa					

Toimintamenot ja -tulot

Terveysasema	Tp – 10	Ta – 2011	Ta – 2012	Ts – 2013	Ts - 2014
Menot	-275.546,23	-316.456	-311.180		
Tulot	27.033,77	24.940	41.610		
Netto	-248.512,46	-292.355	-269.570		
Sisäiset erät netto	-50.216,14	-56.525	-13.600		
Poistot	-1.549,20	-1.550			
Netto	-250.061,66	-293.905	-269.570		

Kunnanhallitus lisännyt 10.000 Kumlingen taudin rokotuksiin varautumista varten.

002262 SUUN TERVEYDENHUOLTO

Yleistavoite/tarkoitus

Järjestetään lakisääteiset suun terveydenhuollon palvelut kaikille kuntalaisille. Palvelut voivat olla kunnan omaa, saassa tuotettua tai ostopalvelua.

Suunnittelukauden tavoitteet/painopisteet

Hoitotakuun toteutuminen v. 2012. Painopisteenä on ennaltaehkäisevän toiminnan tehostaminen entisestään yhteistyössä asiakkaiden, kotien, koulun, päiväkodin ja muun terveydenhuollon kanssa.

Myös yli 65-vuotiaiden hailuotolaisten määrän kasvu on haasteellinen suun terveydenhuollon toiminnassa. Yhteistyötä tiivistetään Saarenkartanon – ja kotihoidon henkilökunnan kanssa kouluttamalla hoitajia vanhusten suun hoitoon, yhä useammalla yli 65 –vuotiaalla on omia hampaita suussa. Käytäntöjä pyritään muuttamaan siten, että suun terveydenhoito otetaan täysipainoisena osana ikäihmisen kokonaisterveyden hoitoa . Suun terveydenhuollosta vastaa hammaslääkäri.

Määrälliset tavoitteet

Kokonaisvaltaisen suun ja hampaiden perushoidon tuottaminen kaikille hoitoon hakeutuville aikuisille. Määräaikaistarkastukset ja hoito STAKESIN ohjeiden mukaisesti sekä oikomishoito alle 18-vuotiaille. Työn tarkoituksenmukaisella jaolla hammaslääkärin ja suuhygienistin kesken pystytään tarjoamaan tarvittava hoito mahdollisimman monelle .

Laadulliset tavoitteet

Laadukas ja kustannustehokas asiakaspalvelu on päätavoite. Asiakaskysely tehtiin kesällä 2011 ja toimintaa kehitetään palaute huomioon ottaen. Pyritään ohjaamaan ja motivoimaan asiakkaat hyvän kotihoidon toteuttamiseen kaikissa ikäryhmissä. Hammashoitotyön laitteiden hyvää huoltoa ja laadun valvontaa korostetaan.

Henkilöstötavoitteet

Henkilöstöön on v. 2012 budjetoitu 5 % laitoshuoltajan työajasta. Lisäksi 10% suuhygienistin työajasta on budjetoitu terveyskeskuksen välinehuollon hoitamiseen, koska tavoite on kohdentaa kustannukset mahdollisimman oikein. Hammaslääkärin työaika on 21t/viikko v. 2011 alusta alkaen. Työssä jaksamista tuetaan kehittämällä työtä yhdessä tiiminä, koulutuksilla ja keskusteluilla.

Toiminnalliset tunnusluvut

Hammashoito	Tp – 10	Ta – 2011	Ta – 2012	Ts – 2013	Ts - 2014
Hoidetut potilaat	358	400	400		
Asiakaskäynnit	1.070	1.100	1.614		
Henkilöstö	1,56	1,52	1,52		

Asiakaskäyntien tai hoidettujen potilaiden määrää ei ole tarkoituksenmukaista kasvattaa, koska työtapana on tehdä useampi toimenpide samalla pidemmällä hoitokäynnillä. Tällöin toiminta on tehokkaampaa ja sekä työnantajalle, että asiakkaalle halvempaa. Potilasvaihtoihin ja välinehuoltoon kuluu enemmän aikaa ja tarvikkeita, jos hoidetaan useampia asiakkaita lyhyillä käynneillä.

Käyntien määrä ei ole verrannollinen v. 2010 ja 2011 (ja 2012) johtuen asiakaskäyntien tilastoinnin muutoksesta v.2011 alussa.

Toimintamenot ja -tulot

Hammashoito	Tp – 10	Ta – 2011	Ta – 2012	Ts – 2013	Ts - 2014
Menot	-120.540,53	-105.172	-112.320		
Tulot	23.824,30	24.400	28.450		
Netto	-96.716,23	-80.772	-83.870		
Sisäiset erät netto	-12.180,64	-12.688	-7.400		
Poistot					
Netto	-96.716,23	-80.772	-83.870		

002263 KUNTOUTUS**Yleistavoite/tarkoitus**

Ennaltaehkäisy ja kuntouttava työote on keskeinen ikääntyvien kotona asumisen onnistuneessa tukemisessa. Fysioterapeutti tukee tavoitetta asiakastyön ja henkilöstön ohjaamisen kautta. Kaikille kuntalaisille turvataan lääkinnällisen kuntoutuksen palvelut tarpeen mukaan. Apuvälinepalvelut siirtyivät vuoden 2011 alusta alueellisen apuvälinekeskuksen hoidettavaksi. Aiemmin apuvälinepalvelun kustannuksia on ollut sekä ostopalveluissa (ESH) että kuntoutuksen menokohdassa. Nyt kaikki apuvälinepalvelut on budjetoitu kuntoutuksen menokohtaan.

Suunnittelukauden tavoitteet/painopisteet

Tavoitteena on asiakkaiden omatoimisen ja itsenäisen selviytymisen tukeminen kuntoutuspalveluiden avulla sekä toisaalta henkilöstön työkyvyn ylläpito ergonomiseen ja kuntouttavaan toimintatapaan ohjaamalla. Lääkinnällinen kuntoutus, tules-kuntoutus, pre- ja postoperatiivinen kuntoutus sekä veteraanien avokuntoutus ja geriatrinen kuntoutus Saarenkartanossa, hoidetaan pääasiassa oman fysioterapeutin toimesta. Kuntoneuvola, henkilökohtaiset harjoitusohjelmat ja liikuntaneuvonta sekä lihaskunto/tasapainojumpan ja kuntosaliharjoittelun ryhmäohjaus painottuvat vahvasti ennaltaehkäisyyn ja kunnon säilyttämiseen.

Puhe- ja toimintaterapiapalvelut ostetaan yksityisiltä ammatinharjoittajilta.

Toiminnalliset tunnusluvut

Kuntoutus.	Tp – 10	Ta – 2011	Ta – 2012	Ts – 2013	Ts - 2014
Fysioterapiakäynnit	980	1.090	1.090		
Ryhmät 3	3		3		
-joissa käyntejä	2.122		2.122		
Apuvälinelainaukset	35		35		

Toimintamenot ja -tulot

Kuntoutus	Tp – 10	Ta – 2011	Ta – 2012	Ts – 2013	Ts - 2014
Menot	-50.425,35	-60.129	-58.560		
Tulot	3.772,86	6.600	2.600		
Netto	-46.652,49	-53.529	-55.960		
Sisäiset erät netto	-3.244,81	-3.200	-2.700		
Poistot					
Netto	-46.652,49	-53.529	-55.960		

002273 ERITYISTYÖNTEKIJÄT**Yleistavoite/tarkoitus**

Erityistyöntekijät tukevat perusterveydenhuollon ja sosiaalityön palveluita tavoitteena asiakkaan selviytyminen avohuollossa. Ostetaan: perheneuvola- ja A-klinikkapalvelut, nuorten päihde- ja huumeaseman palveluita sekä sosiaali- ja potilasasiamiespalvelut Oulun kaupungilta.

Toimintamenot ja -tulot

Erityistyönt.ostop	Tp – 10	Ta – 2011	Ta – 2012	Ts – 2013	Ts - 2014
Menot	-2.385,57	-2.135	-1.000		
Tulot					
Netto	-2.385,57	-2.135	-1.000		
Sisäiset erät netto		-35			
Poistot					
Netto	-2.385,57	-2.135	-1.000		

002274 YMPÄRISTÖTERV.HUOLTO**Yleistavoite/tarkoitus**

Ympäristöterveydenhuollon tehtävänä on edistää kuntalaisten terveyttä eri toiminnoilla: elintarvikevalvonnalla, yleisellä terveystarkastuksella, tuoteturvallisuusvalvonnalla ja eläinlääkintähuollon keinoin. Palveluista on huolehtinut vuoden 2005 alusta seudullisesti Oulun kaupunki. Sopimus on voimassa toistaiseksi. Ympäristöpalveluiden rahoitus jakautuu kunnassa teknisen toimen ja perusturvan kesken. Perusturva rahoittaa eläinlääkintähuollon ja terveystarkastajan palvelut sekä osan hallintokuluista, tekninen ympäristönsuojelun.

Ympäristöterveyshuolto on siirretty kunnanhallituksen talousarvioon 2012.

Toimintamenot ja -tulot

Ympäristöterv.huolto	Tp – 10	Ta – 2011	Ta – 2012	Ts – 2013	Ts - 2014
Menot	-52.365,45	-47.125	0		
Tulot			0		
Netto	-52.365,45	-47.125	0		
Sisäiset erät netto		-525	0		
Poistot			0		
Netto	-52.365,45	-47.125	0		

002275 SAIRAANKULJETUS JA ENSIVASTEKORVAUS

Sairaankuljetus ostetaan edelleen Oulu-Koillismaan pelastuslaitokselta v. 2012 (sopimus voimassa vuoden 2012 loppuun+ yksi optiovuosi). Uuden terveydenhoitolain astuttua voimaan sairaankuljetuksen järjestämistä vastuu siirtyy sairaanhoitopiireille. Sairaankuljetussopimus on tästä johtuen irtisanottu 1.1.2013 alkaen. Kiireellisissä tapauksissa on käytössä SEPE.

Ensivastetoiminta jatkuu toistaiseksi voimassa olevalla sopimuksella SPR:n vapaaehtoisten, Oulu-Koillismaan ja perusturvan kolmikantayhteistyönä. Kustannuspaikkaan sisältyy sairaankuljetuksen lisäksi pelastuslaitokselle maksettava osuus ensivastetoimintaan osallistumisesta sekä vuosisopimusmaksu (arvio 4.800€). Terveyskeskuksen kustannuksiin sisältyy ensivasteen hoitoväline- ja lääkekustannus. SPR:n vapaaehtoisten toiminnan avustaminen on siirtynyt kunnanhallitukselle.

Toiminnalliset tunnusluvut

Sairaankulj.ostop.	Tp – 10	Ta – 2011	Ta – 2012	Ts – 2013	Ts - 2014
Sairaankuljetukset	96	100	100		
Evy-tehtävät	40	30	30		

Toimintamenot ja -tulot

Sairaankulj.ostop.	Tp – 10	Ta – 2011	Ta – 2012	Ts – 2013	Ts - 2014
Menot	-29.876,02	-30.365	-32.000		
Tulot					
Netto	-29.876,02	-30.365	-32.000		
Sisäiset erät netto	-380,81	-365			
Poistot					
Netto	-29.876,02	-30.365	-32.000		

002276 ERIKOISSAIRAANHOIDON VALMIUSRAHASTO**Yleistavoite/tarkoitus**

Sisältää sairaanhoitopiirin perimät valmiusrahastomaksut.

Toimintamenot ja -tulot

ESH.valmiusrahasto	Tp – 10	Ta – 2011	Ta – 2012	Ts – 2013	Ts - 2014
Menot	-10.636,09	-14.435	-13.000		
Tulot					
Netto	-10.636,09	-14.435	-13.000		
Sisäiset erät netto		-165			
Poistot					
Netto	-10.636,09	-14.435	-13.000		

002277 MUUT AVOPALV.OSTOT

Ostetaan asumispalveluita: kehitysvammahuoltoa Kiilakiventien ryhmäkodilta Tahkokankaalta, mielenterveystyön tilapäishoitoa kotona asumisen tukipalveluna Jäälän palvelukodilta, vanhustenhuollon tehostetun palvelukodin palvelua Teppola-kodista.

Toiminnalliset tunnusluvut

Muut avopalv.ostot	Tp – 10	Ta – 2011	Ta – 2012	Ta – 2013	Ta – 2014
Asiakkaita vuoden aikana		3	2		

Toimintamenot ja -tulot

Muut avopalv.ostot	Tp – 10	Ta – 2011	Ta – 2012	Ts – 2013	Ts - 2014
Menot	-85.114,17	-86.050	-46.100		
Tulot	1.383,82	1.500			
Netto	-83.730,35	-86.050	-46.100		
Sisäiset erät netto	-1.078,02	-1.050	-1.100		
Poistot					
Netto	-83.730,35	-84.550	-46.100		

002278 PERUSTERVEYDENHUOLLON OSTOPALVELUT

Kustannuspaikka sisältää Oulun seudun kuntoutussairaalaalta sekä Kempeleen että Limingan kunnilta ostettavat sairaalapalvelut, perusterveydenhuollon päivystyspalvelut (ODL, Oulun seudun yhteispäivystys), ODL:lta ostettavat röntgen- ja mahdolliset muut tutkimus-hoitopalvelut sekä perusterveydenhuollon psykologipalvelut tarvittaessa. Laboratoriopalvelut ja kuvantamispalvelut ostetaan sairaanhoitopiiriltä, näytteenotto pääasiassa omassa terveyskeskuksessa.

Työterveydenhuolto ostetaan Attendo MedOne Oy:ltä, sopimus voimassa 31.12.2012 saakka, lisäksi optiomahdollisuus jatkaa sopimusta kaksi kertaa yhdellä vuodella, joista toinen siis käytössä vuonna 2012.

Toiminnalliset tunnusluvut

PTH avopalvelut ostopalvelut	Tp – 10	Ta – 2011	Ta – 2012	Ts – 2013	Ts - 2014
Lab.tutkimuksia kpl	OYS 5.536 ODL 310	5.500	5.500		
Rtg.tutkimuksia kpl	250	350	3.50		
Päivystyskäynnit	225	250	2.50		
ODL	96				
OSYP	129				
PTH Sairaalahoido	1.143	1.400 hpv	1.400		
ODL	57				
Kuntoutussairaala	1.026				

Toimintamenot ja -tulot

PTH.ostopalv.	Tp – 10	Ta – 2011	Ta – 2012	Ts – 2013	Ts - 2014
Menot	-415.712,25	-422.390	-420.000		
Tulot	33.068,70	36.000	22.400		
Netto	-382.643,55	-386.390	-397.600		
Sisäiset erät netto	-5.159,69	-5.090	-5.100		
Poistot					
Netto	-382.643,55	-386.390	-397.600		

002279 ERIKOISSAIRAANHOIDON OSTOPALVELUT

Kustannuspaikka sisältää Pohjois-Pohjanmaan sairaanhoitopiiriltä ja Oulun Diakonissalaitokselta ostetut erikoissairaanhoidon poliklinikkakäynnit ja sairaalahoidon.

Toiminnalliset tunnusluvut

ESH avopalvelut	Tp – 10	Ta – 2011	Ta – 2012	Ts – 2013	Ts - 2014
Avohoidon käynnit PPSHP:ssa	1.259	1.072	1.072		
Avohoidon käynnit muualla ODL	52	210	210		
Avokäynnit yhteensä	1.311	1.282	1.282		
ESH sairaalahoido	Tp – 10	Ta – 2011	Ta – 2012	Ts – 2013	Ts - 2014
Hoitopäivät PPSHP:ssa	439	350	350		
Hoitopäivät muualla	57	55	55		
Hoitopv yhteensä	496	405	405		

Toimintamenot ja -tulot

ESH.ostopalvelut	Tp – 10	Ta – 2011	Ta – 2012	Ts – 2013	Ts - 2014
Menot	-985.539,15	-1.087.060	-869.200		
Tulot	5.757,20		600		
Netto	-979.781,20	-1.087.060	-868.600		
Sisäiset erät netto	-12.786,71	-11.230	-11.200		
Poistot					
Netto	-979.781,95	-1.087.060	-868.600		

002411 VANHUSTEN LAITOSHOITO

Ei määrärahavarausta vanhainkotihoitoon v. 2010. Palvelukoti hoitaa niin pitkälle kuin mahdollista, tukena lyhytaikaiset sairaalajaksot tarvittaessa.

Toiminnalliset tunnusluvut

Vanhusten laitosh.	Tp – 10	Ta – 2011	Ta – 2012	Ts – 2013	Ts - 2014
Hoitopäivät		0	0		
Asiakkaat vuoden aikana		0	0		
Euroa/hoitopv			0		

Toimintamenot ja -tulot

Vanhusten laitosh.	Tp – 10	Ta – 2011	Ta – 2012	Ts – 2013	Ts - 2014
Menot		0	0		
Tulot					
Netto		0	0		
Sisäiset erät netto					
Poistot					
Netto					

002412 VAMMAISTEN LAITOSHOITO

Ostetaan kehitysvammaisten pitkäaikaishoito Tahkokankaalta, jonka hallinnointi siirtynyt PPSHP:lle 2011.

Toiminnalliset tunnusluvut

Vammaisten laitosh.	Tp – 10	Ta – 2011	Ta – 2012	Ts – 2013	Ts - 2014
Hoitopäivät	730	730	730		
Asiakkaat vuoden aikana	2	2	2		

Toimintamenot ja -tulot

Vammaisten laitosh.	Tp – 10	Ta – 2011	Ta – 2012	Ts – 2013	Ts - 2014
Menot	-149.733,36	-151.270	-151.800		
Tulot					
Netto	-149.733,36	-151.270	-151.800		
Sisäiset erät netto	-1.943,61	-1.770	-1.800		
Poistot					
Netto	-149.733,36	-151.270	-151.800		

002415 PÄIHDEHUOLTO

Ostetaan tarvittava katkaisuhuolto ja kuntoutushoito, joko Oulun kaupungilta tai yksityiseltä palveluntuottajalta.

Toiminnalliset tunnusluvut

Päihdehuolto,laitosh.	Tp – 10	Ta – 2011	Ta – 2012	Ts – 2013	Ts – 2014
Asiakkaat / vuosi		2			
Hoitopäivät		10			

Toimintamenot ja -tulot

Päihdehuolto,laitosh.	Tp – 10	Ta – 2011	Ta – 2012	Ts – 2013	Ts - 2014
Menot	-2.727,86	-8.095	-10.100		
Tulot					
Netto	-2.727,86	-8.095	-10.100		
Sisäiset erät netto		-95	-100		
Poistot					
Netto	-2.727,86	-8.095	-10.100		

002416 MUU LAITOSHUOLTO

Ostetaan tarvittava Ensi- ja turvakotihoito tai muu ennakoimaton laitoshoido

Toiminnalliset tunnusluvut

Muu laitosh.	Tp – 10	Ta – 2011	Ta – 2012	Ts – 2013	Ts - 2014
Hoitopäivät		10	0		

Toimintamenot ja -tulot

Muu laitosh.	Tp – 10	Ta – 2011	Ta – 2012	Ts – 2013	Ts - 2014
Menot	0	-3.095	-100		
Tulot					
Netto	0	-3.095	-100		
Sisäiset erät netto		-95	-100		
Poistot					
Netto	0	-3.095	-100		

TERVEYDENHUOLTO/ YHTEENVETO

Perusterv.huolto	Tp – 10	Ta – 2011	Ta – 2012	Ts – 2013	Ts - 2014
Nettomenot, oma terveyskeskus €		-389.160	-343.440		
Avohoitokäynnit,yht -siitä hammashoito -terveysasema		7675 1100 6575	7675 1100 6575		
€/avohk (keskim.) netto		50,70	48,28		
€/avohk (keskim)brutto					
Perusterv.h.ostopalv. € netto		-386.390	-397.600		
Perusterveydenhuolto yhteensä €, netto		-775.490	-741.040		
Perusterveydenh. €/ asukas		761,03	738,09		
ERIKOISSAIR.H.					
Nettomenot, €		-1.101.495	-869.200		
Erikoissairaanhoido Euroa / asukas		1081,00	865,74		
Terveydenhuolto yht.		-1.876.985	-1.610.240		
Terv.huolto euroa/as.		1.841,98	* -1.603,82		

Asukasluku 31.12.2010 1004

PERUSTURVAOSASTO YHTEENSÄ

Perusturvalautakunnan toimintamenot ja -tulot yhteensä

Perusturva	Tp – 10	Ta – 2011	Ta – 2012	Ts – 2013	Ta - 2014
Menot	-3.666.306,08	-3.881.771	-3.666.077		
Tulot	579.379,78	527.413	586.300		
Netto	-3.086.926,30	-3.354.358	-3.079.777		
Sisäiset erät netto	-252.821,49	-251.114	-212.947		
Poistot	-35.038,08	-29.910	-5.000		
Netto	-3.121.964,38	-3.384.268	-3.084.777		

Toimintamenot ja –tulot / asukas

Perusturva	Tp – 10	Ta – 2011	Ta – 2012	Ts – 2013	Ts - 2014
Menot / asukas	-3.103	-3.809	-3.641,51		
Tulot / asukas		518	583,96		
Netto / asukas		-3.292	-3.062,53		

SIVISTYSOSASTO

Yleistavoite / tarkoitus

Sivistyslautakunnan vastualueet ovat:

- kansalaisopisto
- musiikkioppilaitos (ostopalvelu)
- kirjasto
- liikunta ja urheilu
- nuorisotyö
- museotoimi
- yleinen kulttuuritoimi
- esiopetus
- perusopetus
- päivähoito

Sivistystoimi vastaa siitä, että kunnassa annettava opetus on laadukasta ja virkistys- ja muu kulttuuritarjonta on monipuolista ja innovoivaa.

Suunnittelukauden tavoitteet ja painopisteet

Tavoitteena nuoriso-, liikunta- ja kulttuurityössä on järjestää monipuolisesti tapahtumia ja toimintaa ja aktivoida myös kuntalaisten omatoimista harrastuneisuutta. Kirjaston monipuolinen tarjonta pyritään säilyttämään ja asiakkaita opastetaan kirjaston käytössä. Peruskoulussa on pyrkimyksenä yhtenäiskouluperiaatteen mukaisesti tehdä siitä kaikille yhteinen ja turvallinen oppimisympäristö. Yhteistyö peruskoulun ja päivähoiton välillä on aikaisempaa monipuolisempaa päiväkodin siirryttyä koulun alueelle.

003000 SIVISTYSTOIMI HALLINTO

Toiminnalliset tunnusluvut

	Tp - 10	Ta - 2011	Ta - 2012	Ts - 2013	Ts - 2014
Kokousten lukumäärä	5	7	7	7	
Käsitellyt asiat	40				
Henkilöstö lkm	0,28	0,33	0,33	0,33	

Toimintamenot ja -tulot

	Tp - 10	Ta - 2011	Ta - 2012	Ts - 2013	Ts - 2014
Menot	-10.503,63	-14.533	-11.880	-14.500	
Tulot	0	0	0	0	
Netto	-10.503,63	-14.533	-11.880	-14.500	
Sisäiset erät netto	-644,00	-577	-500		
Poistot	0	0	0		
Netto	-10.503,63	-14.533	-11.880		

003003 KANSALAIPOISTO

Hailuodon kansalaisopisto toimii Oulun kansalaisopiston osastona. Hailuodon kansalaisopisto järjestää yleissivistävää opetusta lähinnä aikuisille.

Toiminnalliset tunnusluvut

	Tp - 10	Ta - 2011	Ta - 2012	Ts - 2013	Ts - 2014
Toteutuneet tunnit	505	680	700	720	
Opiskelijoiden määrä	115	230	230	240	

Toimintamenot ja -tulot

	Tp - 2010	Ta - 2011	Ta - 2012	Ts-2013	Ts - 2014
Menot	-16.150,00	-22.150	-24.250	-22.500	
Tulot	3.514,50	4.000	5.000	4.500	
Netto	-12.635,50	-18.150	-19.250	-18.000	
Sisäiset erät netto	0	0	0	0	
Poistot	0	0	0	0	
Netto	-12.635,50	-18.150	-19.250	-18.000	

003004 MUSIIKKIOPPILAITOKSET

Hailuodon kunta maksaa Oulun konservatoriossa opiskelevien alle 16-vuotiaitten hailuotolaisten lukukausimaksut.

Toiminnalliset tunnusluvut

	Tp - 10	Ta - 2011	Ta - 2012	Ts - 2013	Ts - 2014
Opiskelijat	1	1	1	1	1

Toimintamenot ja -tulot

	Tp - 10	Ta - 2011	Ta - 2012	Ts - 2013	Ts - 2014
Menot	-904,50	-900	-900	-900	
Tulot	0	0	0	0	
Netto	-904,50	-900	-900	-900	
Sisäiset erät netto	0	0	0		
Poistot	0	0	0		
Netto	-904,50	-900	-900		

003005 KIRJASTO**Yleistavoite / tarkoitus**

Kirjasto tyydyttää yleistä sivistyksen, tiedon ja virkistyksen tarvetta sekä tukee opiskelua ja omatoimista tiedon hankintaa sekä kirjallisuuden ja taiteen harrastusta.

Kirjasto avustaa tiedon haussa ja opastaa kirjaston käytössä. Kirjastossa saa opastusta tietokoneen käytössä.

Suunnittelukauden tavoitteet / painopisteet

Eri-ikäisten kirjaston käyttäjien tarpeet pyritään huomioimaan pitämällä tarjolla monipuolisesti kirjallisuutta ja muuta aineistoa ja materiaalia. Kirjaston asiakkaiden käytössä on kaksi tietokonetta. Tietotekniikan käyttömahdollisuuksia pyritään edelleen lisäämään.

Toiminnalliset tunnusluvut

	Tp - 10	Ta - 2011	Ta - 2012	Ts - 2013	Ts - 2014
Lainojen lukumäärä	13708	15.000	14.000	14.500	14.500
Lainat / asukas	14	14	14	14,5	14,5
Aukiolotunnit	966	950	1000	1200	1200
Lainat / aukiolotunti	14	15,8	13	13	13
Kävijämäärä	14.744	17.000			
Lainajamäärä	555	600	620	620	650
Kävijöiden käytössä olevat tietokoneet	2	2	2	2	2
Kustannukset euroa / laina	3,86	-4,50			
Henkilöstö lkm	0,625	0,625	0,8	0,8	0,8
Kokonaismenot / asukas euroa	-52,38	-66,23			

Toimintamenot ja -tulot

	Tp - 10	Ta - 2011	Ta - 2012	Ts - 2013	Ts - 2014
Menot	-73.050,99	-83.732	-93.441		
Tulot	20.355,51	16.636	500		
Netto	-52.695,48	-67.096	-90.941		
Sisäiset erät netto	-12.543,50	-20.421	-17.321		
Poistot	0	0	0		
Netto	-52.695,48	-67.096	-90.941		

003006 LIIKUNTA JA ULKOILU**Yleistavoite / tarkoitus**

Liikuntatoimen tehtävänä on huolehtia liikuntatoiminnan suunnittelusta ja kehittämisestä sekä kunnassa harjoitettavan liikuntatoiminnan tukemisesta.

Suunnittelukauden tavoitteet/painopisteet

Lasten hiihto- ja yleisurheilukilpailut

Liikuntakurssit

Liikunnalliset retket (esim. laskettelumatkat, uintiretket).

Toimenpiteet tavoitteiden saavuttamiseksi:

Yhteistyö naapurikuntien ja kunnan eri järjestöjen ja seurojen kanssa retkien/kurssien yms. toteuttamiseksi.

Vuosi 2012

Pyritään lisäämään liikunta-alueiden käyttöä tehostamalla kunnossapitoa. Koulun lähiliikunta-alueen suunnittelu.

Toiminnalliset tunnusluvut

	Tp - 10	Ta - 2011	Ta - 2012	Ts - 2013	Ts - 2014
Henkilöstö	0,4+0,1	0,45	0,45	0,45	0,45
Kerhot, osallistujat		kerhot ulkoistettu yhdistyksille			
Muuhun toimintaan osallistujat		115			
Euroa/asukas	-37,77	44,37			

Toimintamenot ja -tulot

	Tp - 10	Ta - 2011	Ta - 2012	Ts - 2013	Ts - 2014
Menot	-35.552,25	-42.567	-44.988		
Tulot	0	500	500		
Netto	-35.552,25	-42.067	-44.488		
Sisäiset erät netto	-2.929,80	-7.067	-9.078		
Poistot	2.445,12	-3.132	0		
Netto	-37.997,37	-45.199	-44.488		

003007 NUORISOTYÖ**Yleistavoite/tarkoitus**

Nuorisotoimen tehtävänä on luoda edellytyksiä nuorten toiminnalle, tukea nuorisoyhdistyksiä ja muuta nuorten itsensä järjestämää toimintaa.

Nuorisotoimi antaa neuvontaa, asiantuntija- ja muuta apua nuorisotoimintaa koskevissa asioissa. Sen vastuualuetta on myös kunnassa tehtävä ehkäisevä päihdetyö.

Suunnittelukauden tavoitteet/painopisteet

Nuorten osallisuus ja vaikuttaminen. Kuulemis- ja keskustelutilaisuus kunnan päättäjien kanssa.

Retket, kurssit ja leirit järjestetään yhdessä paikallisten yhdistysten, seurakunnan sekä naapurikuntien nuorisotoimien kanssa.

Vuosi 2012

Toiminnalliset tunnusluvut

	Tp - 10	Ta - 2011	Ta - 2012	Ts - 2013	Ts - 2014
Henkilöstö		0,35	0,35	0,35	0,35
Retket, leirit, kurssit		200			
Euroa/asukas	-29,52	-32,40			

Toimintamenot ja -tulot

	Tp - 10	Ta - 2011	Ta - 2012	Ts - 2013	Ts - 2014
Menot	-34.782,26	-34.517	-27.590	-36.000	
Tulot	5.112,50	1.500	1.000	1.500	
Netto	-29.669,76	-33.017	-26.590	-34.500	
Sisäiset erät netto	-9.458,93	-6.400	-900		
Poistot	0	0	0		
Netto	-29.669,76	-33.017	-26.590		

003008 MUSEOT**Yleistavoite**

Museotoimen tavoitteena on säilyttää luotolaista miljöö-, rakennus- ja esineperinnettä.

Suunnittelukauden tavoitteet

Museo pidetään avoinna 2,5 kuukautta kesäkuun puolivälistä alkaen.

Museoalueen rakennuksia kunnostetaan.

Vuosi 2012

Kniivilän alueen rakennusten kattoremontteja jatketaan. Kartoitetaan museoalueen korjaustarpeita.

Toiminnalliset tunnusluvut

	Tp - 10	Ta - 2011	Ta - 2012	Ts - 2013	Ts - 2014
Aukiolo	25.6.-29.8. 30 h/viikko	21.6. - 28.8. 30 h/viikko	2,5 kk 30 h/viikko	2,5 kk 30 h/viikko	2,5 kk 30 h/viikko
Kävijämäärä kesällä		400	400	400	400
Luetteloitu esineistö					
Euroa/asukas	-5,54	-1,86			

Toimintamenot ja -tulot

	Tp - 10	Ta - 2011	Ta - 2012	Ts - 2013	Ts - 2014
Menot	-17.142,41	-20.700	-19.910		
Tulot	11.571,00	18.800	15.000		
Netto	-5.571,41	-1.900	-4.910		
Sisäiset erät netto	-901,00	-700	-700		
Poistot	0	0	0		
Netto	-5,571,41	-1.900	-4.910		

003009 YLEINEN KULTTUURITOIMI**Yleistavoite/tarkoitus**

Kulttuuritoimen tarkoituksena on kuntalaisten ja vapaa-ajan asukkaiden kulttuuristen tarpeiden huomioonottaminen ja niihin vastaaminen.

Suunnittelukauden tavoitteet/painopisteet

Järjestää monipuolisesti kulttuuritilaisuuksia ja -tapahtumia.

Toiminnalliset tunnusluvut

	Tp - 10	Ta - 2011	Ts - 2012	Ts-2013	Ts - 2014
Juhlat, yms. tilaisuudet		3- 4	3 - 4	3 - 4	
Teatteriesitykset		1	1	1	
Konsertit		1	1	1	
Näyttelyt		2 - 3	2 - 3	2 - 3	
Henkilöstö	0,175	0,175	0,2	0,2	0,2
Euroa/asukas	-8,69	-12,16			

Toimintamenot ja -tulot

	Tp - 10	Ta - 2011	Ta - 2012	Ts - 2013	Ts - 2014
Menot	-8.872,66	-12.990	-14.990		
Tulot	130,00	600	100		
Netto	-8.742,66	-12.390	-14.890		
Sisäiset erät netto	-603,00	-613	-500		
Poistot	0	0	0		
Netto	-8.742,66	-12.390	-14.890		

003019 ESIOPETUS**Yleistavoite/tarkoitus**

Kaikki kunnan 6-vuotiaat osallistuvat esiopetukseen, josta vastaavat päiväkodin lastentarhanopettajat. Esiopetusta toteutetaan keskimäärin 5 tuntia päivässä, 19 t/viikko. Opetuksessa noudatetaan esiopetussuunnitelmaa ja sen tavoitteena on edistää lasten oppimisvalmiuksia.

Toiminnalliset tunnusluvut

Esiopetus	Tp - 10	Ta - 2011	Ta - 2012	Ts - 2013	Ts - 2014
Tuntia/lukuvuosi	700	700	700	700	
Lapsia opetuksessa	7/8	10	9	12	
€/esiopetustunti		-42,22	-43,66		
€/lapsi		-2.955,20	3.395,56		
Henkilöstö Päiväkodin LTO:n ja päiväh. johtajan työpanoksesta osa		0,8	0,8	0,8	0,8

Toimintamenot ja -tulot

	Tp - 10	Ta - 2011	Ta - 2012	Ts - 2013	Ts - 2014
Menot	-24.010,93	-29.552	-30.560		
Tulot	0	0	0		
Netto	-24.010,93	-29.552	-30.560		
Sisäiset erät netto	-4.825,20	-6.685	-6.200		
Poistot	0	0	0		
Netto	-24.010,93	-29.552	-30.560		

003018 PERUSKOULU**Yleistavoite/tarkoitus**

Koulun tavoitteena on tuottaa laadukasta perusopetusta siten, että sillä annetaan lapsille ja nuorille mahdollisuus monipuoliseen kasvuun, oppimiseen ja terveen itsetunnon kehittymiseen. Koulutus rakentuu fyysisesti ja psyykkisesti turvalliselle pohjalle. Koulusta siirtyy tietojen ja taitojen karttuessa seuraavaan opinahjioon hyvin käyttäytyviä nuoria, jotka arvostavat itseään ja toisia ihmisiä. Koulutyössä korostetaan säännöllisen työn merkitystä.

Koulu on vuorovaikutuksessa kotien ja muiden yhteistyötahojen kanssa ja pyrkii retkien, tutustumiskäyntien ja erilaisten tapahtumien avulla antamaan oppilaille monipuolisia valmiuksia myös arkielämän tilanteisiin.

Yläluokilla tavoitteena on tehdä nuorista jatko-opintokelpoisia ja kannustaa heitä ottamaan vastuuta omasta elämästään sekä ympäröivästä yhteiskunnasta. Tavoitteena on antaa monipuolisesti valmiuksia paitsi opinnoista myös arkielämästä selviytymiseen nuorten siirtyessä mantereelle jatko-opintoihin.

Suunnittelukauden tavoitteet**Vuosi 2012**

Koulu osallistuu edelleen kerhotoiminnan kehittämiseen sekä kansalliseen KELPO-kehittämistoimintaan.

Koulussa noudatetaan valtakunnallista KiVa-koulu –teemaa.

Koulu järjestää kulttuuri- ja urheilutapahtumia, juhlia, retkiä, tutustumiskäyntejä ja osallistuu muiden toimijoiden järjestämiin tapahtumiin. Yhteistyötä tehdään päivähoiton, vapaa-aikatoimen, seurakunnan ja eri järjestöjen kanssa.

Yläkoulun leirikoulumatka tehdään huhti-toukokuussa.

Toiminnalliset tunnusluvut

	Tp - 10	Ta - 2011	Ta - 2012	Ts - 2013	Ts - 2014
Oppilaat	83	81	75	75	
Erityisoppilaat		1	1	1	
Kokonaistuntien määrä		220	220	220	
kuljetusoppilaat	9 (1 esiop.)	10	10	10	
Jatko-opintoihin päässeet / päästö- todistuksen saaneet		12/12	14/14	8/8	13/13
Opettajat (päätoimiset)	8	8	8	8	8
Opettajat (sivutoimiset)	5	5	4	4	4
Kustannukset €/oppilas		-8.113	-8.918		

Toimintamenot ja -tulot

	Tp - 10	Ta - 2011	Ta - 2012	Ts - 2013	Ts - 2014
Menot	-603.707,16	-655.950	-684.875		
Tulot	16.773,51	12.400	18.600		
Netto	-586.933,65	-643.550	-666.275		
Sisäiset erät netto	-95.413,19	-117.820	-91.025		
Poistot	-6.351,36	-3.720	-2.600		
Netto	-593.285,01	-647.270	-668.875		

003022 MUU OPPILASHUOLTO- JA KIINTEISTÖHUOLTO**Yleistavoite/tarkoitus**

Oppilashuoltoon kuuluu peruskoululaisen oppimisen perusedellytyksistä, fyysisestä, psyykkisestä ja sosiaalisesta hyvinvoinnista huolehtiminen. Tavoitteena on tarjota kaikille oppilaille tasapainoinen, tasapuolinen ja turvallinen oppimisympäristö.

Kiinteistöhuolto huolehtii opiskeluun ja muuhun koulun toimintaan tarvittavien tilojen asianmukaisuudesta.

Toiminnalliset tunnusluvut

	Tp - 10	Ta - 2011	Ta - 2012	Ts - 2013	Ts - 2014
Oppilasmäärä	83	81	79	80	
Kuljetusoppilaat	9 (1 esiop.)	10	10	10	
Muu kuin opetushenkilöstö lkm	3,3	3,3	3,3	3,3	3,3
Kustannukset €/oppilas		-1.654	-1.615		
Kustannukset yhteensä €/oppilas		-9.767 (ei sisällä liikuntahallia)	-10.533 (ei sisällä liikuntahallia)		

Toimintamenot ja -tulot

	Tp - 10	Ta - 2011	Ta - 2012	Ts - 2013	Ts - 2014
Menot	-144.119,82	-158.120	-163.280		
Tulot	21.251,51	24.500	21.500		
Netto	-122.868,31	-133.620	-142.630		
Sisäiset erät netto	-31.868,69	-28.306	-4.200		
Poistot	-387,24	-388	0		
Netto	-123.255,55	-134.008	-121.130		

003023 LIIKUNTAHALLI**Toimintamenot ja -tulot**

	Tp - 10	Ta - 2011	Ta - 2012	Ts - 2013	Ts-2014
Menot	-40.067,01	-38.399	-41.449		
Tulot	6.974,26	4.500	3.000		
Netto	-33.092,75	-33.899	-38.449		
Sisäiset erät netto	-36.144,77	-37.419	-41.449		
Poistot	-3.755,64	-3.756	0		
Netto	-36.848,39	-37.655	-38.449		

*Sisäinen vuokra – 7.800 e

003024 AAMU- JA ILTAPÄIVÄTOIMINTA**Yleistavoite/tarkoitus**

Tavoite on tarjota nuorimmille koululaisille turvallinen ympäristö ja monipuolista toimintaa koulupäivän jälkeisille iltapäivätunneille ja siten tukea kotien tehtävää lasten ja nuorten kasvussa.

Toimintamenot ja -tulot

	Tp - 10	Ta - 2011	Ta - 2012	Ts - 2013	Ts - 2014
Menot	-7.653,12	-7.535	-9.830		
Tulot	2.550,00	2.000	2.000		
Netto	-5.103,12	-5.535	-7.830		
Sisäiset erät netto	-345,00	-378	-400		
Poistot	0	0	0		
Netto	-5.103,12	-5.535	-7.830		

3025-3029 PÄIVÄHOITO**Yleistavoite/tarkoitus**

Tavoite on tukea lasten kaikinpuolista kasvua ja kehitystä yhdessä perheiden kanssa.

Käytännössä tämä tapahtuu tarjoamalla lapselle hoitopaikka päiväkodissa tai perhepäivähoidossa. Iltahoitoa voidaan järjestää tilapäisesti, sen sijaan viikonloppuhoitoon ei näytä olevan mahdollisuuksia.

Suunnittelukauden tavoitteet/tarkoitus

Tavoitteena on tarjota mahdollisimman laadukasta päivähoitoa. Päiväkodille valmistuneet uudet tilat koulukeskuksen yhteydessä mahdollistaa liikuntahallin ja koulun muiden tilojen sekä kirjaston päivittäisen käytön. Yhteistyötä koulun kanssa lisätään.

Toimintamenot ja -tulot

Päivähoidon vastualue	Tp - 10	Ta - 2011	Ta - 2012	Ts - 2013	Ts - 2014
Menot	-348.578,03	-417.146	-426.874		
Tulot	45.912,51	54.700	42.700		
Netto	-302.665,52	-362.446	-384.174		
Sisäiset erät netto	-98.019,93	-93.857	-83.744		
Poistot	-13.963,44	-13.964	0		
Netto	-316.628,96	-376.410	-384.174		

003026 PERHEPÄIVÄKOTI TUOMIKKA**Toiminnalliset tunnusluvut**

Tuomikka	Tp - 10	Ta - 2011	Ta - 2012	Ts - 2013	Ts - 2014
Päivähoitopaikat	10	12	12	8	
Hoidetut lapset	10	15	12		
Hoitopäivät yhteensä	1280	1800	1400		
Euroa/hoidettu lapsi	-7.989	-7.945	-10.026		
€/hoitopäivä	-61,42	-66,21	-85,94		
Henkilöstö -hoito- ja kasvatustyö -muu	2-3	3	3		

Toimintamenot ja -tulot

	Tp - 10	Ta - 2011	Ta - 2012	Ts - 2013	Ts - 2014
Menot	-93.248,82	-141.552	-136.709		
Tulot	14.887,08	23.900	16.400		
Netto	-78.361,74	-117.652	-120.309		
Sisäiset erät netto	-22.889,17	-31.012	-26.569		
Poistot	-1.530,00	-1.530	0		
Netto	-79.891,74	-119.182	-120.309		

003027 PERHEPÄIVÄHOITO**Toimintamenot ja -tulot**

	Tp - 10	Ta - 2011	Ta - 2012	Ts - 2013	Ts - 2014
Menot	-129,79	-28.253	-27.260		
Tulot	0	5.000	1.500		
Netto	-129,79	-23.253	-25.760		
Sisäiset erät	0	-1.745	0		
Netto	-129,79	-23.253	-25.760		

003028 KOTIHOIDONTUKI**Toiminnalliset tunnusluvut**

	Tp - 10	Ta - 2011	Ta - 2012	Ts - 2013	Ts - 2014
Nmenot	-43.714,97	-44.000	-44.000		
Tuensaajaperheitä					
Hoidetut lapset					
Euroa/hoidettu lapsi					

Toimintamenot ja -tulot

	Tp - 10	Ta - 2011	Ta - 2012	Ts - 2013	Ts - 2014
Menot	-43.714,97	-44.000	-44.000		
Tulot	0	0	0		
Netto	-43.714,97	-44.000	-44.000		

003029 PÄIVÄKOTI ONNENSAARI**Yleistavoite/tarkoitus**

Päiväkodin toimintaa ohjaavat kasvatustavoitteet, joiden pohjalta toiminta on suunnitelmallista, tavoitteellista ja monipuolisesti lapsen kasvua ja kehitystä tukevaa.

Eriyistä hoitoa ja kasvatusta tarvitsevat lapset hoidetaan OnnenSaarella.

Esiopetus toteutetaan OnnenSaarella.

Toiminnalliset tunnusluvut

OnnenSaari	Tp - 10	Ta - 2011	Ta - 2012	Ts - 2012	Ts - 2014
Päivähoitopaikat	21	21	21	21	21
Hoidetut lapset	22	20	21		
Hoitopäivät yhteensä	2.537	3.100	3.150		
Euroa/hoidettu lapsi		-11.698	-9.243		
€/hoitopäivä	-93,76	-75,48	-61,62		
Henkilöstö	3+1				
-hoito- ja kasvatustyö	1+1	3,2	3	3	3
-muu		2	2	2	2

Toimintamenot ja -tulot

	Tp - 10	Ta - 2011	Ta - 2012	Ts - 2013	Ts - 2014
Menot	-263.863,60	-247.340	-218.905		
Tulot	31.025,43	25.800	24.800		
Netto	-232.838,17	-221.540	-194.105		
Sisäiset erät netto	-75.130,76	-61.100	-57.175		
Poistot	-12.433,44	-12.434	0		
Netto	-245.271,61	-233.974	-194.105		

SIVISTYS OSASTO YHTEENSÄ**Toimintamenot ja -tulot**

	Tp - 10	Ta - 2011	Ta - 2012	Ts - 2013	Ts - 2014
Menot	-1359.475,44	-1.582.790	-1.572.167		
Tulot	106.690,57	140.136	109.900		
Netto	-1.252.784,87	-1.442.654	-1.462.267		
Sisäiset erät netto	-247.804,75	-310.312	-238.717		
Poistot	-25.081,83	-24.960	-2.600		
Netto	-1.277.866,70	-1.467.614	-1.464.867		

003030 TUKEVAHANKE**Toimintamenot ja -tulot**

	Tp - 10	Ta - 2011	Ta - 2012	Ts - 2013	Ts - 2014
Menot	0		0		
Tulot	3.801,45		0		
Netto	3.801,45		0		
Sisäiset erät netto	0		0		
Poistot	0		0		
Netto	3.801,45		0		

TALOUSARVIOESITYS V. 2012

HAILUODON KUNNAN TEKNINEN TOIMI

Kunnanhallituksen laatimassa vuoden 2012 talousarvion ja -suunnitelman laadintaohjeessa todetaan, että toimintakate tulee pitää vuoden 2011 talousarvion toimintakatteen tasolla.

Kiinteistöjen ylläpidon kiinteät kulut (mm. sähkö, vesi, lämmitys, rakennustarvikkeet) nousevat joka vuosi. Päätös katteen pitämisestä edellisvuoden tasolla edellyttää tulojen kasvattamista tai menojen karsimista. Teknisellä toimella on rajalliset mahdollisuudet kasvattaa tuloja. Tämän vuoksi kunnanhallituksen päätös tarkoittaa teknisellä puolella poikkeuksetta menojen jäädyttämistä ja sitä kautta palvelujen ja määrärahojen karsimista. Vuoden 2012 talousarvioon on tehty suuria rakenteellisia muutoksia kirjanpidon kannalta. Tämän vuoksi vertailu aikaisempiin talousarvioihin on vaikeaa ja toteutuman ennustettavuus tietyiltä osin jää puutteelliseksi.

Teknisten palvelujen vastualueen tehtävänä on huolehtia:

- rakennustoiminnan valvonnasta ja ohjauksesta
- kunnan kiinteistöjen isännöinnistä ja kunnossapidosta
- liikenneväylyistä (kunnan toimialaan kuuluvat asiat)
- markkinointiasioista (asuminen, tontit)
- käyttäjäpalveluista
- jätehuollosta
- retkeilyreitistöistä
- kunnan omien rakennusprojektien rakennuttajatehtävistä
- osoiterekisterin ylläpidosta
- avainrekisterin ylläpidosta
- kiinteistörekisterin luomisesta ja ylläpidosta
- satamista ja lentokentästä
- kaavoitusasioiden valmistelusta

Talousarviossa 2012 ja taloussuunnitelmassa 2013 – 2014 huomioitavaa:

1) Muutokset talousarvion rakenteessa

Kunnanhallituksen päätöksen mukaan talousarvion laadinnan yleiseksi periaatteeksi otetaan, että toiminnan kulut ja tuotot kohdennetaan samalle kustannuspaikalle kustannusten läpinäkyvyyden ja selvyiden lisäämiseksi.

Palo- ja pelastustoimen kustannuspaikka siirretään tekniseltä toimelta kunnanhallituksen alaisuuteen, jonne budjetoidaan alueellisen pelastustoimen yhteistoimintasopimuksen perusteella syntyvät kulut ja vuokratulot. Ympäristönsuojelun, ympäristöterveydenhuollon ja eläinlääkinnän palvelujen kustannusten jakoa muutetaan siten, että ympäristöterveydenhuollon, ympäristönsuojelun ja ilmantarkkailun osuus budjetoidaan kunnanhallituksen alaisuuteen.

Asuinhuoneistojen ja liiketilojen vuokratuotot budjetoidaan tulona tekniselle toimelle. Jokaiselle kiinteistölle perustetaan teknisen toimen alle oma kustannuspaikka. Vuokratulojen ja kiinteistökulujen erotus vyörytetään kunnanhallitukselle, joka päättää edelleen vuokran tasosta ja vuokralaisista sekä laatii vuokrasopimukset. Myös kaikkien satamien satamamaksut ja muut vuokratulot (lukuun ottamatta palo- ja pelastustoimea) tuloutetaan jatkossa tekniselle toimelle.

Rakenteellisten muutosten vaikutus tulopuolella on n. 424.300 euroa. Menot lisääntyvät n. -195.350 euroa.

2) Muutokset kiinteistökuluissa, talousarvio 2012

Keskitetysti hoidettujen kiinteistöpalveluiden listaa on päivitetty v. 2010 tilinpäätöksen tiedoilla ja kiinteistökohtaisilla jakoprosenteilla.

3) Toimintatuotot

Rakennusvalvonnan taksa on korotettu ja rakenteita uudistettu syksyllä 2009. Taksa on seudullisesti tarkasteltuna seudun taksojen keskiarvon tasolla.

Sisäistä vuokraa peritään v. 2012 vesihuollosta (1200 e) ja aluearkkitehdilta (600 e).

4) Palkat

Palkankorotuksissa varaudutaan n. 2,0 %:n korotuksiin vuoden 2012 aikana.

5) Oppisopimuskoulutus

Teknisessä toimessa on ollut oppisopimuspaikka vuoden 2011 ajan.

Talousarviossa esitetään oppisopimuskoulutuspaikalle jatkoa kiinteistöpalveluihin.

Nettovaikutus palkkamenoihin on n. -1.400 e kuukaudessa.

Oppisopimuskoulutukseen palkattu työntekijä pienentää tarvetta palkata tilapäistä työvoimaa tekniseen toimeen.

6) Toimistosihteerin toimi

Teknisessä toimessa on ollut v. 2011 ½-päiväinen toimistos sihteeri.

Toimistosihteeriksi rakennusvalvontaan ja tekniseen toimeen palkattu työntekijä pienentää tarvetta palkata tilapäistä työvoimaa.

Toimistosihteerin toimenkuvaan on rakennusvalvonnan ja teknisen toimen tehtävien lisäksi lisätty vuokra-asiat ja osa keskushallinnon laskutustehtävistä.

Talousarvioesityksessä toimistosihteerin palkkakulut on jaettu rakennusvalvonnan, keskustoimiston ja sivistysosaston kanssa. Nettovaikutus palkkamenoihin on yhteensä n. -1250 e kuukaudessa.

7) Koulun rivitalo

Uuden koulurakennuksen rakentamisen vuoksi koulutoiminnan järjestäminen edellyttää väistötilojen käyttöönottoa kevään 2012 aikana. Väistötiloja sijoitetaan mm. koulun rivitaloon, joten sille ei budjetoida vuokratuloja vuodelta 2012. Vuokrasopimukset nykyisten vuokralaisten kanssa on irtisanottu.

8) Vuokrasopimukset ja vuokrat

Vuokrasopimuskäytännöissä tulee jatkossa tähdätä siihen, että käytössä on vakiopohjat asuntojen, liikehuoneistojen ja maa-alueiden vuokraamiseen. Asunnot ja liiketilat vuokrataan ns. kylmän vuokran periaatteella, jolloin vuokralainen vastaa kaikista kiinteistön ylläpitoon ja hoitoon liittyvistä kustannuksista. Ainoastaan perusparannusluontoisten korjausten kustannuksiin osallistuu myös kunta tapauskohtaisesti sovittavin ehdoin. Näillä periaatteilla lisätään vuokrauskäytäntöjen ja vuokran määräytymisperusteiden läpinäkyvyyttä. Vuokratuotoista osa ohjataan varaustilille, jolla turvataan jatkossa vuokra-asuntojen saneeraus- ja perusparannustarpeiden kustannuksia.

9) Varastotilat

Pääkaupan varasto on tyhjennetty kunnan ja vesihuollon tarvikkeista kunnanjohtajan esityksestä.

Varastoa tai osaa siitä ollaan ilmeisesti vuokraamassa yksityiselle toimijalle.

Teknisen toimen tiloja ei voida enempää luovuttaa muihin käyttötarkoituksiin ilman että korvaavia valmiita tiloja osoitetaan ensin muualta.

10) Talousarvion määrärahaa korottavat mm:

- puhtaanapitopalvelut/linkous	(-5.000 €)
- lämmitys	(-10.000 €)
- rakennusten ja irtaimistojen vakuutusmaksut	(-7.000 €)
- huoneistojen vuokramenot, mm. vastikkeet	(-15.000 €)
- poistot	(-158.350 €)
yhteensä	-195.350 €

11) Talousarvion määrärahaa alentavat mm:

- asuntojen vuokratulot	(218.472 €)
- muiden rakennusten vuokratulot	(127.030 €)
- palo- ja pelastustoimi siirtyy kh:lle (+4,6%)	(65.798 €)
- ympäristönsuojelu siirtyy kh:lle	(13.000 €)
yhteensä	424.300 €

Toimintatuotot (ulkoinen/sisäinen) ennen poistoja

olivat talousarviossa 2011	592.324 €.
Vuoden 2012 talousarviossa toimintatuotot ovat	866.177 €.
	273.853 €.

Toimintakulut (ulkoinen/sisäinen) ennen poistoja

olivat talousarviossa 2011	-755.050 €.
Vuoden 2012 talousarviossa toimintakulut ovat	-795.290 €.
	40.240 €.

Toimintakate (ulkoinen/sisäinen) ennen poistoja

oli talousarviossa 2011	-162.726 €.
Vuoden 2012 talousarvioesityksessä toimintakate on	70.887 €.
	233.613 €.

Toimintatuotot (ulkoinen) ennen poistoja

olivat talousarviossa 2011	30.400 €.
Vuoden 2012 talousarviossa toimintatuotot ovat	372.602 €.
	342.202 €.

Toimintakulut (ulkoinen) ennen poistoja

olivat talousarviossa 2011	-740.045 €.
Vuoden 2012 talousarviossa toimintakulut ovat	-685.327 €.
	54.718 €.

Toimintakate (ulkoinen) ennen poistoja

oli talousarviossa 2011	-709.645 €.
Vuoden 2012 talousarvioesityksessä toimintakate on	-312.725 €.
	396.920 €.

004000 TEKNINEN LAUTAKUNTA

Tekninen lautakunta vastaa luottamushenkilötasolla teknisten palvelujen vastuualueen tehtävistä. Lautakunnassa on seitsemän jäsentä ja se kokoontuu noin 5 – 8 kertaa vuodessa.

Mm. Hailuodon sijainnista ja liikenneyhteyksistä johtuen ostopalveluiden tilaaminen mantereelta on kallista ja palvelujen saatavuus hidasta. Tämän vuoksi lautakunnan tavoitteena on **vahvistaa itsenäisen Hailuodon kunnan teknistä tointa ja kehittää sen toimintaa ja palveluja eri osa-alueilla siten, että lautakunnan alaiset tehtävät ja toimenpiteet voidaan hoitaa omana työnä tai paikallisin ostopalveluin mahdollisimman laaja-alaisesti.**

Tavoitteisiin pääseminen edellyttää, että resurssien jatkuvuus lähitulevaisuudessa ja pidemmällä aikajänteellä turvataan.

Toimintamenot ja -tulot

	Tp - 10	Ta – 2011	Ta – 2012	Ts – 2013	Ts - 2014
Menot	-2.257,40	-2.800	-3400		
Tulot					
Netto	-2.257,40	-2.800	-3400		
Sisäiset erät netto					
Poistot					
Netto	-2.257,40	-2.800	-3.400		

004001 RAKENNUSVALVONTA

Tekninen lautakunta on Hailuodon kunnan rakennusvalvontaviranomainen.

Kunnan rakennusvalvontaviranomaisen tehtävänä on valvoa kaavojen noudattamista, huolehtia rakentamista ja muita toimenpiteitä koskevien lupien käsittelemisestä sekä osaltaan valvoa rakennetun ympäristön ja rakennusten kunnossapidosta ja hoidosta siten kuin niistä säädetään (MRA 4§).

Suunnittelukauden 2012 -2014 tavoitteet :

Yleistavoitteina on

- hoitaa ja käsitellä kaikki rakennusvalvontaan toimitetut lupahakemukset siten, että suoran rakennusluvan käsittelyaika olisi enintään 4 viikkoa.
- valvoa ja huolehtia siitä, että kaikki uudis-/korjausrakentaminen tapahtuu voimassaolevien lakien ja määräysten mukaisesti
- neuvoa ja opastaa rakentajia rakentamiseen ja kaavoittamiseen liittyvissä asioissa
- neuvoa ja opastaa paikallisia suunnittelijoita ja työnjohtajia siten, että rakentaminen tapahtuisi mahdollisimman tehokkaasti ja turvallisesti
- kannustaa ja tukea yksityisteiden tiekuntia pitkäjänteiseen tiestön hoitoon avustuksia jakamalla
- kuntastrategian mukaisesti pyritään 5 uuteen ok-taloon ja 10 uuteen loma-asuntoon vuosittain

Suunnittelukauden 2012 – 2014 painopisteet:

- **käynnistetään Lakeuden kuntien kanssa yhteistyö yhteisen rakennusjärjestyksen laatimiseksi**
- osallistutaan seudullisten työryhmien toimintaan yhteistyövaihtoehtojen tutkimisessa
- osallistutaan kaavatyöryhmän työskentelyyn maankäytön erityiskysymyksissä, maankäyttöluonnosten laadinnassa ja uusissa sekä käynnissä olevissa kaavahankkeissa
- olla mukana kunnan kehittämishankkeissa resurssien mukaan
- tutkitaan yhteistyössä alueellisen ympäristökeskuksen kanssa mahdollisuuksia ylläpitää ja kohtuullisessa määrin laajentaa kiinteistöjä kaavattomilla ja/tai suojelualueilla
- turvataan kunnallinen toimivalta sekä kaavoitusasioissa että rakennuslupa- ja suunnittelutarveratkaisuhakemuksista päättämisessä

Toimintamenot ja -tulot

	Tp - 10	Ta – 2011	Ta – 2012	Ts – 2013	Ts - 2014
Menot	-34.759,62	-48.502	-43.834		
Tulot	29.731,76	25.040	25.040		
Netto	-5.027,86	-23.462	-18.794		
Sisäiset erät netto	-2.271,00	0	-1.000		
Poistot	-1.225,44	-1.225	-3.300		
Netto	-6.253,30	-23.462	-22.094		

004005 MÖKKILÄISTEN JÄTEHUOLTO

Palvelu on lopetettu vuoden 2009 alusta.
Poistot on uudelleen kirjattu kiinteistöpalveluiden alle.

Toimintamenot ja -tulot

	Tp - 10	Ta - 2011	Ta - 2012	Ts - 2013	Ts -2014
Menot			0		
Tulot			0		
Netto			0		
Sisäiset erät netto			0		
Poistot	-8.115,96	0	0		
Netto	-8.115,96	0	0		
			0		

004006 LIIKENNEVÄYLÄT

Määräraha sisältää varaukset yksityisteiden auraukseen, kaavateiden hoitoon, Pölläntien valaistuskustannuksiin, opasteiden hankintaan (tienviitat ja numerokyltit, yms.) sekä tieyksikkömaksuihin niille yksityisteille, joissa kunta on osakkaana. Menokohtaan sisältyy myös määräraha yksityisteiden kunnossapidon avustamiseen. Tiekuuntia avustamalla pyritään herättämään niiden omaa aktiivisuutta kaikille tieosakkaille yhteisten tieasioiden hoitoon.
Avustummäärärahaa on korotettu ja myöntämisperusteita tarkistettu viimeksi vuonna 2009.

Toimintamenot ja -tulot

	Tp - 10	Ta - 2011	Ta - 2012	Ts - 2013	Ts -2014
Menot	-63.660,75	-53.000	-58.000		
Tulot	329,26	0	0		
Netto	-63.331,49	-53.000	-58.000		
Sisäiset erät netto	-5.501,37	0	0		
Poistot	-10.526,46	-10.079	-10.600		
Netto	-73.857,95	-63.079	-68.600		

004007 TAUKOTUVAT JA REITISTÖT

Menokohtaan sisältyvät taukotupien, lintutornien ja reitistöjen minimitaso ylläpito ja hoito ja huolto ostopalveluna sekä tarvittavan materiaalin hankinta.

Toimintamenot ja -tulot

	Tp - 10	Ta - 2011	Ta - 2012	Ts - 2013	Ts -2014
Menot	-4.459,00	-7.650	-7.500		
Tulot			0		
Netto	-4.459,00	-7.650	-7.500		
Sisäiset erät netto			0		
Poistot	-512,40	-513	-550		
Netto	-4.971,10	-8.073	-8.050		

**004008 KIINTEISTÖREKISTERIN
PÄIVITYS**

Valmistunut 2010

Toimintamenot ja -tulot

	Tp - 10	Ta – 2011	Ta – 2012	Ts – 2013	Ts - 2014
Menot	-25.929,30	0	0		
Tulot					
Netto	-25.929,30	0	0		
Sisäiset erät netto	-1.535,00	0	0		
Poistot					
Netto	-25.929,30	0	0		

004010-004080 KIINTEISTÖPALVELUT, KESKITETYSTI HOIDETUT
Yleistavoite / tarkoitus sekä toiminnalliset tavoitteet:

Kunnalla on Perämeren tutkimusaseman kiinteistöjen ja taukotupien lisäksi yhteensä 49 kiinteistöä, joissa 76 vuokrattavaa huoneistoa.

Kiinteistöjen kerrosala on yhteensä n. 15 212 k-m2 ja tilavuus n. 57 128 m3.

Yleistavoitteena on pitää mahdollisimman hyvää huolta kunnan kiinteistöistä, onhan kysymyksessä kunnan merkittävimmän omaisuuden kunnossapito ja arvon säilyttäminen turvallisuuteen ja terveyteen liittyvät asiat huomioiden.

Kiinteistöjen käyttöön liittyvät huolto- ja hoitotehtävät (lämmitys, sähkö, ilmanvaihto, käyttövesi) kuuluvat automaattisesti teknisen toimen vastuulle. Lämpöyrittäjä vastaa siitä, että lämmitykseen tarvittavaa kaukolämpöä on saatavilla. Kiinteistöihin liittyvät ongelmatilanteet pyritään hoitamaan teknisen toimen työnä siten, että mahdolliset katkokset jäisivät lyhyiksi eivätkä aiheuttaisi kohtuutonta haittaa kuntalaisille/työntekijöille.

Kiinteistöissä tapahtuvaa toimintaa (terveydenhoito, koulupalvelut, keittiöpalvelut, ATK-tuki, yms.) tukevien laitteiden ja koneiden huollosta ja hoidosta vastaa kunkin osaston osastopäällikkö.

Kaikki kiinteistötoimen käyttöön ja kunnossapitoon liittyvät kulut kirjataan teknisen toimen kuluiksi ja vyörytetään aiheuttamisperiaatteella vuoden lopussa. Laskuihin merkitään kiinteistön tunniste silloin, kun kiinteistöllä ei ole omaa kustannuspaikkaa. Museot ja niihin rinnastettavat rakennuskohteet eivät kuulu teknisen toimen toimivaltaan eivätkä talousarvioon.

Kiinteistöjen korjauksia on toistaiseksi suoritettu sitä mukaa, kun korjaustarpeita ilmenee. Vain pienet tai välttämättömimmät korjaustyöt on toteutettu suoraan kiinteistöpalveluiden puitteissa, suuremmista toimenpiteistä on neuvoteltu (johtoryhmässä) osastopäällikköiden kesken tarpeen mukaan. Vuokra-asunnot pyritään saneeraamaan/korjaamaan tarvittaessa aina vuokralaisen vaihtuessa. Tällä toimintamallilla nostetaan ja ylläpidetään huoneistojen kuntoa ja viihtyisyyttä siten, että ne täyttävät terveellisen ja turvallisen asumisen kriteerit. Kiinteistöille laaditaan korjaus- ja kunnossapitoaikataulut, jotka investointien osalta hyväksytetään teknisellä lautakunnalla, kunnanhallituksella ja –valtuustolla.

Teknisen toimen isännöinti on ulkoistettu ostopalveluna.

Kokemukset ostopalvelusta ovat olleet hyviä, joten sopimusta teknisestä isännöinnistä jatketaan toistaiseksi. Määräraha ostopalvelulle varataan kiinteistöpalveluihin tilille 5438 Tekninen isännöinti.

Tällä turvataan kiinteistöjen hoito- ja huoltosuunnitelmien päivitys ja korjausten järjestäminen, sekä toimivat ja palvelutasoltaan kohtuulliset isännöintipalvelut.

Reitistöjä ja satamia on perinteisesti huollettu ja ylläpidetty minimitasolla. Reitistöjen ja satamien huolto ja ylläpito tulee lähivuosina ulkoistaa sekä toiminnallisesti että taloudellisesti. Satamista huolletaan ja

hoidetaan ainoastaan Marjaniemen ja Huikun satamia. Muut satamat ovat käyttäjien vastuulla eikä niistä peritä satamamaksuja.

Kunnan omaan käyttöön tuleva uudisrakentaminen ja saneeraus pyritään pääsääntöisesti hoitamaan omana työnä. Suuremmat hankkeet kilpailutetaan ja ulkoistetaan tarvittaessa.

Yhteistoimintaa Vesihuollon kanssa jatketaan kiinteistöjen viemäroinnin järjestämiseksi jätevesilain määräysten edellyttämälle tasolle.

Tutkimusaseman ylläpitokulut ovat erittäin korkeat. Rakennukset kaipaavat perusteellista saneerausta. Suojeltujen rakennusten saneeraaminen on työlästä ja kallista. Kuntatalouden kannalta katsottuna Perämeren tutkimusaseman kiinteistöt tulisi myydä, tai vaihtoehtoisesti vuokrata ns. kylmän vuokran periaatteella. Kiinteistön maapohja tulee mm. maankäyttöön liittyvistä syistä säilyttää kunnan omistuksessa.

Liikenneväylien puhtaanapidosta (talvikunnossapito) huolehtivat kilpailutuksen kautta paikalliset linkousyrittäjät. Linkousalueita on ollut 6 kpl, ja tarjouksia on yleensä saatu 5-6 kpl. Tavoitteena on ollut talvikunnossapidon tason säilyttäminen sellaisena, ettei kuntalaisten liikkuminen pahimpienkaan talvimyrskyjen aikana vaikeudu kohtuuttomasti.

Toiminnallisesti em. tavoitteisiin pyritään kulloistenkin henkilöressurssien ja taloudellisten mahdollisuuksien rajoissa.

Toimintamenoja lisäävät kasvavat eläke- ja poistomenot.

Henkilöstöressurit:

Kiinteistöpalveluita hoitaa 2 kiinteistöhoitajaa ja yksi rakennusammattimies. Talousarviossa jatketaan oppisopimuskoulutusta kiinteistöpalveluissa. Tällöin tarve edellisten vuosien mallin mukaisen tilapäistyövoimaa käyttöön lomansijaisuuksissa sekä isommissa korjauskohteissa pienenee. Teknisessä toimessa on yksi vakituinen toimihenkilö ja osa-aikainen toimistos sihteeri. Toimistosihteerin työajasta 50 % kuluu rakennusvalvonnan tehtäviin, 40 % keskushallinnon tehtäviin ja 10 % sivistysosaston tehtäviin.

Kunnaninsinööriin työpanoksesta n. 30 % kuluu rakennusvalvontaan ja loput teknisen toimen muihin tehtäväalueisiin. Rakennusvalvonnan osuus työpanoksesta on kasvamassa.

Isännöinnistä ja muista kiinteistöjen kunnossapitoon liittyvien tehtävien hoidosta ja investointien valvonnasta vastaa Teki-Palvelut Oy / Sauli Asikainen.

Toiminnalliset tunnusluvut

	Tp - 10	Ta – 2011	Ta – 2012	Ts – 2013	Ts - 2014
Kiinteistökust. €/k-m ² /kk yleinen netto		4,32	4,03		
Vuokra-asunnot kiinteistökust. €/k-m ² /kk		4,88	3,59		
Vuokrahuoneistojen määrä		76	76		
Vuokrahuoneistojen käyttöaste prosentti					
Henkilöstön lkm (htv)		4,6	4,6		
Vuokrahuoneistojen pinta-alat htm-2		3 332	3 332		

Toimintamenot ja -tulot

	Tp - 10	Ta - 2011	Ta - 2012	Ts - 2013	Ts - 2014
Menot	-524.728,30	-567.284	-585.792		
Tulot	521.461,09	567.284	349.802		
Netto	3.267,21	0	-235.990		
Sisäiset erät netto	506.512,23	-10.728	394.340		
Poistot	-1.792,20	-9.911	-158.350		
Netto	-1.475,01	-9.911	0		

004010 KUNNANVIRASTO**Toimintamenot ja -tulot**

	Tp - 10	Ta - 2011	Ta - 2012	Ts - 2013	Ts - 2014
Menot			-35.942		
Tulot			48.242		
Netto			12.300		
Sisäiset erät netto			-600		
Poistot			-12.300		
Netto			0		

004011 PALVELUTALO**Toimintamenot ja -tulot**

	Tp - 10	Ta - 2011	Ta - 2012	Ts - 2013	Ts - 2014
Menot			-104.226		
Tulot			134.126		
Netto			29.900		
Sisäiset erät netto			-1.700		
Poistot			-29.900		
Netto			0		

Palvelukoti Saarenkartanon LVIS-kustannukset on jaettu palvelukodin, terveysaseman ja vanhusten rivitalojen kesken. Kustannukset kohdennetaan oikeaan paikkaan tunnisteilla.

004012 LÄMPÖKESKUS**Toimintamenot ja -tulot**

	Tp - 10	Ta - 2011	Ta - 2012	Ts - 2013	Ts - 2014
Menot			-12.221		
Tulot			12.221		
Netto			0		
Sisäiset erät netto			-200		
Poistot			0		
Netto			0		

004013 LIIKUNTAHALLI**Toimintamenot ja -tulot**

	Tp - 10	Ta - 2011	Ta - 2012	Ts - 2013	Ts - 2014
Menot			-38.049		
Tulot			41.849		
Netto			3.800		
Sisäiset erät netto			-500		
Poistot			-3.800		
Netto			0		

Liikuntahallin LVIS-kustannukset jaetaan liikuntahallin, koulun keittiön ja AitoHelmi-salin kesken. Kustannukset kohdennetaan oikeaan paikkaan tunnisteilla.

004014 YLÄKOULU**Toimintamenot ja -tulot**

	Tp - 10	Ta - 2011	Ta - 2012	Ts - 2013	Ts - 2014
Menot			-36.797		
Tulot			40.597		
Netto			3.800		
Sisäiset erät netto			600		
Poistot			-3.800		
Netto			0		

Koulukeskuksen LVIS-kustannukset jaetaan kustannuspaikoittain yläkoulun, alakoulun, rivitalon, kirjaston, liikuntahallin, koulun keittiön ja AitoHelmi-salin kesken.

004015 ALAKOULU**Toimintamenot ja -tulot**

	Tp - 10	Ta - 2011	Ta - 2012	Ts - 2013	Ts - 2014
Menot			-24.128		
Tulot			24.528		
Netto			400		
Sisäiset erät netto			400		
Poistot			400		
Netto			0		

004016 KIRJASTO**Toimintamenot ja -tulot**

	Tp - 10	Ta - 2011	Ta - 2012	Ts - 2013	Ts - 2014
Menot			-15.221		
Tulot			15.221		
Netto			0		
Sisäiset erät netto			200		
Poistot			0		
Netto			0		

004017 LIIKUNTA-ALUEET JAVARASTOT**Toimintamenot ja -tulot**

	Tp - 10	Ta - 2011	Ta - 2012	Ts - 2013	Ts - 2014
Menot			-2.147-		
Tulot			4.6472		
Netto			2.500		
Sisäiset erät netto			0		
Poistot			-2.500		
Netto			0		

004018 PÄIVÄKOTI ONNENSAARI**Toimintamenot ja -tulot**

	Tp - 10	Ta - 2011	Ta - 2012	Ts - 2013	Ts - 2014
Menot			-24.035		
Tulot			36.575		
Netto			-12.540		
Sisäiset erät netto			-200		
Poistot			-12.500		
Netto			40		

004019 RYHMIS TUOMIKKA**Toimintamenot ja -tulot**

	Tp - 10	Ta - 2011	Ta - 2012	Ts - 2013	Ts - 2014
Menot			-14.269		
Tulot			15.769		
Netto			1.500		
Sisäiset erät netto			0		
Poistot			-1.500		
Netto			0		

004023 TORI JA VARASTO**Toimintamenot ja -tulot**

	Tp - 10	Ta - 2011	Ta - 2012	Ts - 2013	Ts - 2014
Menot			-1.099		
Tulot	0	80	1.099		
Netto			0		
Sisäiset erät netto			-100		
Poistot			0		
Netto			0		

004024 PÄÄKAUPAN VARASTO**Toimintamenot ja -tulot**

	Tp - 10	Ta - 2011	Ta - 2012	Ts - 2013	Ts - 2014
Menot			-1.895		
Tulot			2.345		
Netto			450		
Sisäiset erät netto			-100		
Poistot			-450		
Netto			0		

004025 KAUKALO JA HALLI**Toimintamenot ja -tulot**

	Tp - 10	Ta - 2011	Ta - 2012	Ts - 2013	Ts - 2014
Menot			-2.631		
Tulot			3.331		
Netto			700		
Sisäiset erät netto			0		
Poistot			-700		
Netto			0		

004026 KALAHALLI**Toimintamenot ja -tulot**

	Tp - 10	Ta - 2011	Ta - 2012	Ts - 2013	Ts - 2014
Menot			-18.528		
Tulot			18.528		
Netto			0		
Sisäiset erät netto			0		

Poistot			0		
Netto			0		

004027 MARJANIEMEN KALASATAMA
Toimintamenot ja -tulot

	Tp - 10	Ta - 2011	Ta - 2012	Ts - 2013	Ts - 2014
Menot			-8.362		
Tulot			10.262		
Netto			1.900		
Sisäiset erät netto			0		
Poistot			-1.900		
Netto			0		

**004028 VENEILIJÖIDEN TUKIRAKENNUS
JA VARASTO**
Toimintamenot ja -tulot

	Tp - 10	Ta - 2011	Ta - 2012	Ts - 2013	Ts - 2014
Menot			-2.570		
Tulot			2.570		
Netto			0		
Sisäiset erät netto			-2.003		
Poistot			0		
Netto			0		

004029 MAJAKKA
Toimintamenot ja -tulot

	Tp - 10	Ta - 2011	Ta - 2012	Ts - 2013	Ts - 2014
Menot			-600		
Tulot			600		
Netto			0		
Sisäiset erät netto			0		
Poistot			0		
Netto			0		

004030 HYDROKOPTERIVARASTO**Toimintamenot ja -tulot**

	Tp - 10	Ta - 2011	Ta - 2012	Ts - 2013	Ts - 2014
Menot			-1.200		
Tulot			1.200		
Netto			0		
Sisäiset erät netto			-901		
Poistot			0		
Netto			0		

004031 MAATUVA JÄTE**Toimintamenot ja -tulot**

	Tp - 10	Ta - 2011	Ta - 2012	Ts - 2013	Ts - 2014
Menot			-599		
Tulot			8.699		
Netto			8.100		
Sisäiset erät netto			0		
Poistot			-8.100		
Netto			0		

004032 JÄTEASEMA**Toimintamenot ja -tulot**

	Tp - 10	Ta - 2011	Ta - 2012	Ts - 2013	Ts - 2014
Menot			-100		
Tulot			100		
Netto			0		
Sisäiset erät netto			-100		
Poistot			0		
Netto			0		

Jäteaseman toiminnasta vastaa Oulun Jätehuolto. Paikallisena toimijana on Hailuodon 4H-yhdistys.

004033 LENTOKENTTÄ**Toimintamenot ja -tulot**

	Tp - 10	Ta - 2011	Ta - 2012	Ts - 2013	Ts - 2014
Menot			-732		
Tulot			732		
Netto			0		
Sisäiset erät netto			0		
Poistot			0		
Netto			0		

004034 VIERASVENESATAMA**Toimintamenot ja -tulot**

	Tp - 10	Ta - 2011	Ta - 2012	Ts - 2013	Ts - 2014
Menot			-667		
Tulot			4.367		
Netto			3.700		
Sisäiset erät netto			0		
Poistot			-3.700		
Netto			0		

004035 HUIKUN SATAMA**Toimintamenot ja -tulot**

	Tp - 10	Ta - 2011	Ta - 2012	Ts - 2013	Ts - 2014
Menot			-5.407		
Tulot			5.407		
Netto			0		
Sisäiset erät netto			0		
Poistot			0		
Netto			0		

004036 MUUT SATAMAT**Toimintamenot ja -tulot**

	Tp - 10	Ta - 2011	Ta - 2012	Ts - 2013	Ts - 2014
Menot			-1.381		
Tulot			1.381		
Netto			0		
Sisäiset erät netto			0		
Poistot			0		
Netto			0		

004040 OJAVILIKKI**Toimintamenot ja -tulot**

	Tp - 10	Ta - 2011	Ta - 2012	Ts - 2013	Ts - 2014
Menot			-59.718		
Tulot	26.445	65.000	71.218		
Netto			11.500		
Sisäiset erät netto			-13.362		
Poistot			-11.500		
Netto			0		

004041 KOULUN RIVITALO JA SAUNA**Toimintamenot ja -tulot**

	Tp - 10	Ta - 2011	Ta - 2012	Ts - 2013	Ts - 2014
Menot			-8.555		
Tulot	11.760	20.520	9.255		
Netto			700		
Sisäiset erät netto			-400		
Poistot			-700		
Netto			0		

004042 RIVITALO KUNNARI**Toimintamenot ja -tulot**

	Tp - 10	Ta - 2011	Ta - 2012	Ts - 2013	Ts - 2014
Menot			-35.809		
Tulot	50.317,47	50.500	45.800		
Netto			9.991		
Sisäiset erät netto			-6.219		
Poistot			-9.800		
Netto			191		

004043 RIVITALO KENTÄNKULMA**Toimintamenot ja -tulot**

	Tp - 10	Ta - 2011	Ta - 2012	Ts - 2013	Ts - 2014
Menot			-30.706		
Tulot	30.095,30	36.400	38.306		
Netto			7.600		
Sisäiset erät netto			-8.678		
Poistot			-7.600		
Netto			0		

004044 RIVITALO MÄNTYVILIKKI I**Toimintamenot ja -tulot**

	Tp - 10	Ta - 2011	Ta - 2012	Ts - 2013	Ts - 2014
Menot			-15.062		
Tulot	3.581,92	12.050	15.062		
Netto			0		
Sisäiset erät netto			-200		
Poistot			0		
Netto			0		

004045 RIVITALO MÄNTYVILIKKI II**Toimintamenot ja -tulot**

	Tp - 10	Ta - 2011	Ta - 2012	Ts - 2013	Ts - 2014
Menot			-13.030		
Tulot			13.030		
Netto			0		
Sisäiset erät netto			-1.468		
Poistot			0		
Netto			0		

004046 KUNTAPANKKI**Toimintamenot ja -tulot**

	Tp - 10	Ta - 2011	Ta - 2012	Ts - 2013	Ts - 2014
Menot			-20.638		
Tulot	1.913,22	8.060	22.738		
Netto			2.100		
Sisäiset erät netto			-100		
Poistot			-2.100		
Netto			0		

004047 KUNTAPANKIN SAUNA JA VARASTO**Toimintamenot ja -tulot**

	Tp - 10	Ta - 2011	Ta - 2012	Ts - 2013	Ts - 2014
Menot			-1.915		
Tulot			1.915		
Netto			0		
Sisäiset erät netto			0		
Poistot			0		
Netto			0		

004048 JUOLUKKA**Toimintamenot ja -tulot**

	Tp - 10	Ta - 2011	Ta - 2012	Ts - 2013	Ts - 2014
Menot			-7.986		
Tulot	7.630,99	8.600	9.286		
Netto			1.300		
Sisäiset erät netto			-2.879		
Poistot			-1.300		
Netto			0		

004049 RENTUKKA**Toimintamenot ja -tulot**

	Tp - 10	Ta - 2011	Ta - 2012	Ts - 2013	Ts - 2014
Menot			-9.199		
Tulot	9.241,52	9.250	9.999		
Netto			800		
Sisäiset erät netto			-3.992		
Poistot			-800		
Netto			0		

004050 VANHA VASKI**Toimintamenot ja -tulot**

	Tp - 10	Ta - 2011	Ta - 2012	Ts - 2013	Ts - 2014
Menot			-1.452		
Tulot			1.452		
Netto			0		
Sisäiset erät netto			-820		
Poistot			0		
Netto			0		

004051 UUSI VASKI**Toimintamenot ja -tulot**

	Tp - 10	Ta - 2011	Ta - 2012	Ts - 2013	Ts - 2014
Menot			-6.045		
Tulot			9.545		
Netto			3.500		
Sisäiset erät netto			-3.278		
Poistot			-3.500		
Netto			0		

004060 LUOTSITUPA**Toimintamenot ja -tulot**

	Tp - 10	Ta - 2011	Ta - 2012	Ts - 2013	Ts - 2014
Menot			-11.241		
Tulot	11.805,24	12.200	13.641		
Netto			2.400		
Sisäiset erät netto			-6.234		
Poistot			-2.400		
Netto			0		

004061 LUOTOTALO**Toimintamenot ja -tulot**

	Tp - 10	Ta - 2011	Ta - 2012	Ts - 2013	Ts - 2014
Menot			-56.232		
Tulot	69.431,64	69.550	69.532		
Netto			13.300		
Sisäiset erät netto			-51.556		
Poistot			-13.300		
Netto			0		

004062 PERÄMEREN TUTKIMUSASEMA**Toimintamenot ja -tulot**

	Tp - 10	Ta - 2011	Ta - 2012	Ts - 2013	Ts - 2014
Menot			-32.042		
Tulot	1.921,08	1,500	36.742		
Netto			4.700		
Sisäiset erät netto			-500		
Poistot			-4.700		
Netto			0		

004070 HALLI 1**Toimintamenot ja -tulot**

	Tp - 10	Ta - 2011	Ta - 2012	Ts - 2013	Ts - 2014
Menot			-3.333		
Tulot	14.842,62	13.740	13.733		
Netto			10.400		
Sisäiset erät netto			-1.233		
Poistot			-10.400		
Netto			0		

004071 HALLI 2

Kunnanhallitus totesi käsittelyssään, että ulkoinen vuokratulo jää pois Mattopesulan vuokrasopimuksen päättyessä. Rakennus varataan omaan käyttöön (tekninen, koulun teknisen työn tilapäinen opetustila)

Toimintamenot ja -tulot

	Tp - 10	Ta – 2011	Ta – 2012	Ts – 2013	Ts - 2014
Menot			-836		
Tulot	6.507,00	13.740	7.336		
Netto			6.500		
Sisäiset erät netto			0		
Poistot			-6.500		
Netto			0		

004072 HALLI 3**Toimintamenot ja -tulot**

	Tp - 10	Ta – 2011	Ta – 2012	Ts – 2013	Ts - 2014
Menot			-1.119		
Tulot	3.027,36	3.500	3.319		
Netto			2.200		
Sisäiset erät netto			0		
Poistot			-2.200		
Netto			0		

**004080 KESKITETYSTI HOIDETUT
JAETTAVAT****Toimintamenot ja -tulot**

	Tp - 10	Ta – 2011	Ta – 2012	Ts – 2013	Ts - 2014
Menot			-14.832		
Tulot			14.832		
Netto			0		
Sisäiset erät netto			0		
Poistot			0		
Netto			0		

TEKNINEN LAUTAKUNTA YHTEENSÄ

Toimintamenot ja -tulot (mukana ulkoiset ja sisäiset erät)

Tekninen osasto yht.	Tp - 10	Ta – 2011	Ta – 2012	Ts - 2013	Ts - 2014
Menot	-757.138,78	-755.050	-795.290		
Tulot	554.789,32	592.324	866.177		
Netto	-202.349,46	-162.726	70.887		
Sisäiset erät netto	-498.432,86	-561.684	-109.723		
Poistot	-22.172,46	-21.728	-172.800		
Netto	-224.521,92	-184.454	-101.913		

Toimintamenot ja -tulot (ulkoiset erät)

Tekninen osasto yht.	Tp - 10	Ta – 2011	Ta – 2012	Ts - 2013	Ts - 2014
Menot		-740.045	-685.327		
Tulot		30.400	372.602		
Netto		-709.645	-312.725		
Poistot		-21.728	-172.800		
Netto		-731.373	-485.525		

INVESTOINTIOSA TA 2012

900011 ATK-LAITTEIDEN UUSIMINEN

Euroa	Tp – 10	Ta – 2011	Ta – 2012	Ts – 2013	Ts – 2014
Menot	-13 157,38	-15 000	-15 000		
Tulot					
Netto	-13 157,38	-15 000	-15 000		

Kunnanviraston ja terveysaseman konekaluston uusimista. Useimpien käyttöajassa tulee 4 vuotta täyteen.

900025 KUNNAN KIINTEISTÖJEN LIITTÄMINEN SIIRTOVIEMÄRIIN

Euroa	Tp – 10	Ta – 2011	Ta – 2012	Ts – 2013	Ts – 2014
Menot	0	-20.000	-20 000		
Tulot	0				
Netto	0	-20.000	-20 000		

Hailuodon kunnan omistamat kiinteistöt on liitetty siirtoviemäriin lukuun ottamatta vanhaa Vaskea ja osaa halleista. Varataan hallien, mahdollisten kiinteistökauppojen, uusien rakennuspaikkojen yms. vuoksi talousarviossa liittymämaksuille 20.000,00 euroa vuodelle 2012.

900040 MAATILAT JA TONTIT

Euroa	Tp – 10	Ta – 2011	Ta – 2012	Ts – 2013	Ts – 2014
Menot	0	-200.000	-200 000	-200 000	-200 000
Tulot	27 323,91	100.000	100 000	100 000	100 000
Netto	27 323,91	-100.000	-100 000	-100 000	-100 000

Määräraha varataan raakamaan ostoon. Kunta toimii aktiivisesti tonttien markkinoinnissa (asuin- ja vapaa- ajan asunto) ja pyrkii myymään ne rakennusvelvoitteella eteenpäin. Menokohta sitoo kunnanhallitusta nettona. Maanhankinta rahoitetaan investointivarausta purkamalla.

900100 TIEHANKKEET

Euroa	Tp – 10	Ta – 2011	Ta – 2012	Ts – 2013	Ts – 2014
Menot	-3 445,59	-30.000	-30 000	-30 000	-30 000
Tulot		10.000	10 000	10 000	10 000
Netto	-3 445,59	-20.000	-20 000	-20 000	-20 000

Tiehankeisiin varataan määräraha vuodelle 2012. Investointi sisältää kunnan maa-alueiden myyntiin liittyvien uusien rakennettavien teiden rak.kustannukset ja osan olevien teiden saneeraushankkeista. Teiden rakentamiskustannukset peritään rakennuspaikkojen

ostajilta saadun hyödyn suhteessa. Tiehankkeiden toteutuksesta vastaa tekninen lautakunta.

900117 SIIRTYMINEN KOTIMAISEN ENERGIAN KÄYTTÖÖN

Euroa	Tp – 10	Ta – 2011	Ta – 2012	Ts – 2013	Ts – 2014
Menot			-35 000		
Tulot					
Netto			-35 000		

Kaikki kunnan kiinteistöt Kuntapankkia ja halleja lukuun ottamatta on liitetty kotimaisella polttoaineella tuotetun kaukolämmön piiriin. Myös kiinteistöjen lämmönsiirtojärjestelmät on saneerattu kaukolämmölle. Kuntapankin öljykattila on vaihdettava uuteen. Varataan talousarvioon määräraha Kuntapankin liittämiseksi kaukolämpöön v. 2012. Investointi pienentää käyttötalouden lämmitysmenoja.

900124 PERUSKOULUN UUDISRAKENNUS

Euroa	Tp – 10	Ta – 2011	Ta – 2012	Ts – 2013	Ts – 2014
Menot		-36.000	-2 650 000	-2 000	-2 000
Tulot			1 325 000		
Netto		-36.000	-1 325 000	-2 000	-2 000

Varataan investointimääräraha uuden koulurakennuksen rakentamiselle sekä takuuajan tarkastuksille.

900133 KIRJASTON ILMANVAIHTO

Euroa	Tp – 10	Ta – 2011	Ta – 2012	Ts – 2013	Ts – 2014
Menot			-8 000		
Tulot					
Netto			-8 000		

Kirjaston ilmanvaihtoa tulee tehostaa, jotta rakennuksessa voidaan työskennellä ilman sisäilmaongelmia.

900134 KIINTEISTÖNHUOLLON AJONEUVO

Euroa	Tp – 10	Ta – 2011	Ta – 2012	Ts – 2013	Ts – 2014
Menot				-31 257	
Tulot					
Netto				-31 257	

Kiinteistöhoitajat joutuvat käyttämään kiinteistöjen huolto- ja hoitotöissä omia henkilöautojaan, jotka soveltuvat kyseiseen käyttötarkoitukseen huonosti. Määrärahalla

hankitaan nelivetoinen pakettiauto. Kiinteistöhoitajille (2 kpl) maksettiin v. 2010 kilometrikorvauksia yhteensä 4376 euroa. Ajoneuvon hankinta vähentää henkilöautojen lastaamiseen käytettyä työaika. Kunnanhallitus on käsittelyssä siirtänyt hankintaa vuodelle 2013.

900135 HAMMASHOITOLAN HOITOKONEYKSIKKÖ

Euroa	Tp – 10	Ta – 2011	Ta – 2012	Ts – 2013	Ts – 2014
Menot			-20 000		
Tulot					
Netto			-20 000		

Koneyksikkö käyttöikänsä lopussa. Lisäperusteluja esityslistan liitteenä

900136 PALVELUKODIN PESULAN KONEET

Euroa	Tp – 10	Ta – 2011	Ta – 2012	Ts – 2013	Ts – 2014
Menot			-15 000		
Tulot					
Netto			-15 000		

Pesulassa tarvitaan uutta kalustoa. Lisäperusteluja esityslistan liitteenä

900138 MÄNTYVILIKKI I

Euroa	Tp – 10	Ta – 2011	Ta – 2012	Ts – 2013	Ts – 2014
Menot			-75 000		
Tulot					
Netto			-75 000		

Mäntyvilikki I:n osakkeiden lunastus ja huoneistojen korjaustyöt (kapselointi, ilmanvaihto, salaojitus).

INVESTOINNIT YHTEENSÄ

€	Tp – 10	Ta – 2011+muut.	Ta – 2012	Ts – 2013	Ts – 2014
Menot	112.491,69	-532 000	-3 068 000	-263 257	-232 000
Tulot	27 323,91	162 500	1 435 000	110 000	110 000
Netto	-85 167,78	-369 500	-1 633 000	-153 257	-122 000